

SYN- ER- GIE

NOVEMBER 2022 #69

De Regionalmagazine Atert-Wark vum Kanton Réiden

**KANTON
RÉIDEN**



agri-distribution
WOLFF-WEYLAND



**Votre partenaire Garden
de la région !**

Profitez de nos offres du
Mailing Automne 2022

Husqvarna

Tondeuses
Tondeuses autoportées
Tronçonneuses
Robots



ACTION STOCK

Husqvarna

Souffleur 120i B +
1 batterie avec chargeur BLI20

283 € HT
QUANTITE LIMITEE



STIGA

Tondeuses
Tondeuses autoportées
Souffleurs
Brosses rotatives



ACTION STOCK

**STIGA
EPOWER**

Tondeuse Combi 748 SQ AE Kit +
Souffleur SAB 700AE +
2 batteries E450 avec chargeur EC 415 D

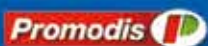
830 € HT
QUANTITE LIMITEE



AGRI-DISTRIBUTION

14, Nidderpallenerstrooss L-8551 Noerdange
8, rue de Boursdorf L-6557 Dickweiler

+352 236 37 200
www.wowey.eu
info@wowey.eu
AgriDistribution



A. MENEVEAU
+352 236 37 219

O. RIX
+352 236 37 218

INFO

- Rendez-nous visite dans notre show room du lundi au vendredi 8h-12h et 13h-17h

CONTACT ☎ 236 37 -219 / -218

Impressum

Rédaction, direction artistique,
illustration, mise en page
& suivi de production
Art & Wise s.à r.l.

Editeur responsable
Art & Wise s.à r.l.

Impression
Imprimerie Reka s.a.

Renseignements
& réservations
T 23 62 43-20
info@artandwise.lu

© Art & Wise s.à r.l.

Tous droits réservés. Toute
reproduction, ou traduction,
intégrale ou partielle, est
strictement interdite sans
autorisation écrite au
préalable de l'éditeur.

Prochaine parution
Février 2023

Clôture annonce
Mi-janvier 2023

Tirage
13.549 exemplaires

Magazine régional d'information
bimestriel édité par Art & Wise s.à r.l.
en collaboration avec le Syndicat
Intercommunal „Kanton Réiden“ et
le Groupe d'Action Locale Leader
Atert-Wark.



Fonds européen agricole pour le
développement rural: l'Europe
investit dans les zones rurales.

Sommaire

02 Froen un den Expert:
Ass den Elektro-Auto
di besser Léisung?

05 Primes étatiques
pour l'électromobilité



06 Kreeslafwirtschaft,
yes we can!

10 Naturbaustoff Réiden

12 Neue Absatzmärkte
dank Wasserschutz

18 Chrëschttag an der
Infostuff zu Réiden



20 Tom Günther: Eisen
neien Energieberoder
vum Kanton Réiden

22 Hoplr, d'Noperschafts-
app fir de Kanton
Réiden ass do!

23 Politesch Participatioun
am Gemeinschafts-
liewen



24 Gemeinwohl-
Ökonomie
Bitte was?

26 Réckbléck op den
Tour du Duerf 2022

28 Advent Gewinnspill
vum TouristInfo
Wëlle Westen



30 CUBE 521

32 Kannerwonschbam

34 Chrëschtmäert
am Kanton Réiden

36 Agenda



1. Deel

Froen un den Expert: Ass den Elektro-Auto di besser Léisung?

Interview mam Xavier Hansen (XH), Direction des Marchés de l'énergie, Ministère fir Energie a Landesplanung a mam Gilles Caspar (GC), Direction de la technique automobile, Ministère fir Mobilitéit an ëffentlech Aarbechten.

Sinn dem Verbrennungsmotor seng Deeg gezielt?

GC: Am Moment gëtt um europäeschen Niveau diskutéiert fir ab 2035 keng nei Autoe mat Verbrennungsmotor méi zouzeloossen an nëmmen nach Neiimmatriculatioune vu Gefierer mat null lokale CO₂ Emissiounen ze erlaben.

Wann dës Décisioun bis ugeholl ass, wäerten awer d'Gefierer, déi virun 2035 ugemellt sinn, nach laang duerno op den europäeschen, an awer och internationale Stroossen (Verkaf an den net europäesche

Marché) zirkuléieren an deemno ass et wichtig, datt dës Gefierer esou propper wéi méiglech sinn.

De reglementaresche Kader ass rezent um EU-Niveau verschäerft ginn andeem d'Tëschenziler vun den Emissiounsreduktiounen eropgeschrauft goufen. Zousätzlech sinn nei Euro-Normen am gaangen agefouert ze ginn.

Eng gesamt weltwäit Reduktioun vu CO₂-Emissiounen gëtt esou zäitversat och op deene Marchéë, wou di ausgedéngten Autoen aus Europa exportéiert ginn, lancéiert.

Ab 2035 dierfen Autoe mat Verbrennungsmotoren, déi virdrun immatrikuléiert goufen, also nach weiderhinn zu Lëtzebuerg benotzt ginn?

GC: Jo, schonn ugemellten Autoe mat Verbrennungsmotor dierfe weiderhin, also no 2035, benotzt ginn. Op der anerer Säit wäerten 2035 scho ganz vill vun de Gefierer keen Auspuff méi hunn an ee groussen Deel heivunner wäert mat héijer Warscheinlechkeet reng elektresch fueren.

Firwat setzt d'Regierung an d'Europäesch Kommissioun op d'E-Mobilitéit?

GC: Wéi grad uewen ernimmt, setzt d'Regierung an och d'Europäesch Kommissioun net direkt alles komplett op d'Elektromobilitéit, mä si ginn d'Zil eraus, dat déi motoriséiert Mobilitéit soll Richtung null CO₂ Emissiounen goen. Heifir ass awer déi direkt Elektrifizéierung vun der Mobilitéit déi effizientst an aktuell beschten Technologie, esou datt bei Gefierer, wou d'ëst méiglech ass, wéi zum Beispill den Autoen, dës Technologie och bei den Hiersteller am Moment am Virdergrond steet. D'Kommissioun an d'Regierung verfolgegen an ennerstëtzen awer weiderhin och aner Technologien, wéi zum Beispill de Waasserstoff. Woubäi een dovun ausgoe muss, datt de Waasserstoff éischter eng komplementar Technologie zu der Elektromobilitéit wäert sinn an éischter bei schwéiere Gefierer wéi zum Beispill Camionen wäert zum Asaz kommen.

Den E-Auto huet also di beschte Kaarten?

XH: Duerch d'Verbrennung vu fossille Brennstoffen gëtt CO₂ an engem Mooss ausgestouss, deen et net erméigleche géng eis Klimaziler anzehalen. Verbrenner hunn am Verglach zu Elektroautoen zousätzlech nach den Nodeel vu lokale gesondheetsschiedlechen Emissiounen (Stéckoxiden, Feinstaub, ...) a vu Kaméidi, déi besonnesch a Ballungszentere problematesch sinn. An deene Beräicher sinn zwar an de leschte Jore vill Progrèsse gemaach ginn, mee d'Autoe sinn doduerch méi deier a méi komplex ginn.

Kuerz, den Elektroauto huet de Virdeel, dass en technesch méi einfach ass, maner Komponenten huet, a lokal emissionsfräi funktionéiert.



Wéi gesäit eis deeglech Mobilitéit 2035 aus?

GC: D'Mobilitéit selwer huet näischt mam Choix vum Typ vu Motor ze dinn, mä éischter wéi ee sech deplacéiert. De Plan national de la Mobilité¹ gesäit fir den Horizont 2035 vir, dat déi dagdeeglech Mobilitéit vill méi multimodal muss ginn. De motoriséierten Individualverkéier, also gréisstendeels den Auto, wäert och weiderhin 2035 eng wichteg Roll spillen - virun allem am ländleche Raum. An de Spëtzenzäiten an hei virun allem op den Hauptverkéiersachsen oder am urbane Raum, muss de Fokus awer verstärkt op Verkéiersmëttel leien, déi et erlabe méi effikass den ëffentleche Raum ze notzen a méi Léit kënne séier a komfortabel op hir Destinatioun ze bréngen - z.B. ee performanten ëffentlechen Transport a sécher a gutt vernetzte Vëlos- a Foussgängerinfrastruktur.

D'ëst besonnesch och am Zesummenhang mat dem Populationswuesstem am Land...

GC: Genau, bedéngt duerch dësen demographesche Wuesstem hunn ëmmer méi Leit de Besoin mobil ze sinn. Eng steigend Unzuel u Leit notzen de limitéierten ëffentleche Stroosse-Raum, an doduerch ass et kloer, datt d'Mobilitéit vun der Zukunft besonnesch an de Ballungsgebitter net primär kann um motoriséierten Individualverkéier baséieren, mee haut schonn déi néideg Infrastruktur muss geschafte gi fir déi zukünfteg Mobilitéit ze garantéieren.



Gilles Caspar



Xavier Hansen

¹ <https://pnm2035.lu>



An der nächster Editioun, ginn eis de Xavier Hansen a Gilles Caspar Äntwerten op eis Froen iwwert d'Rohstoffe, de Recycling, d'Räichwäit, de Brandrisiko an d'Opluetstatiounen.

Vill Leit fäerten, dass et weder zu Lëtzebuerg nach an Europa genuch Strom gëtt fir dëser grousser Nofro vun der E-Mobilitéit gerecht ze ginn. Musse mir an Zukunft mat Stromengpäss rechnen?

XH: D'Creos huet an hirem Scenario Report 2040² ermëttelt, dass an engem Fall vu starker Croissance vun der Elektromobilitéit, wou 2040 82% vun den Autoen elektresch wieren, dës ca. 30% vun der Stromnofro am Land géingen ausmaachen. Dat ass net négligeable, mee duerchaus vum System ze stemmen, zemoools well déi nei Demande graduell dobäi kënnt, an d'Energieeffizienz op anere Plazen am Stroumsystem klëmmt.

Wéi gesäit et aus wann all d'E-Autoen zäitgläich geluede ginn?

XH: Wat fir de Stroumsystem effektiv méi kritesch ass, sinn di sougenannte Laaschtspëtzen, also Momenter wou vill beienee verbraucht gëtt. Hei kéinten elektresch Autoen zu enger ganz starker Erhéijung féieren, wann se all zesumme géinge lueden. Allerdéngs bitt de sougenannte „smart charging“ eng gutt Méiglechkeet fir d'Lueden an Zäiten ze verleeë wou manner verbraucht gëtt.

Méi eng grouss Flexibilitéit ass also gefrot?

XH: De Stroumsystem ass an engem grousser Wandel vun zentraliséierte gréisstendeels fossille Kraaftwierker hin zu méi dezentraliséierte gréisstendeels erneierbare Systemer. Dobäi wäert d'Flexibilitéit am System, och op Säite vun der Demande, vill méi eng grouss Roll spillen. E-Autoe sinn do een interessant Element fir als Puffer ze funktionéieren: et kann een da lueden, wann z.B. vill Wand oder vill Sonn ass. An Zukunft wäert et méiglech sinn, dass zu Momenter wou manner erneierbar Produktioun um Netz ass, Energie aus der Batterie zeréck an d'Netz geet,

ouni dass dës natierlech esou eidel gëtt, dass se net méi fuere kann.

D'CO₂ Bilanz vum E-Auto hänkt zu engem groussen Deel dervunner of wéi ee Strom-Mix geluede gëtt. Hu mir genuch grénge Strom zu Lëtzebuerg fir dass d'CO₂ Bilanz vum E-Auto och wierklech besser ass wéi déi vum Verbrennungsmotor?

GC: Di allermeeschte wëssenschaftlech Etuden zum Thema weisen, dass scho mam aktuellen EU Strommix en Elektroauto eng besser CO₂-Bilanz huet wéi en equivalente Verbrenner. Dës Bilanz wäert sech an Zukunft duerch den Ausbau vun erneierbaren Energien nach verbessern.

Esou ass 2021 vum ICCT³ berechent ginn dat mam deemolegen EU Strommix, d'Hierstellung an d'Benotze vun engem rengen Elektroauto 63-69% manner CO₂ iwwert d'Gesamtliewensdauer par Rapport zu engem vergläichbare Verbrenner verursaacht. Gëtt nëmme Strom aus erneierbare Quelle bei der Hierstellung an dem Noluede benotzt, ginn 78-81% manner CO₂ Emissiounen ausgestouss. D'Weiderbenotzen an de Recyclage vun de Batterie sinn hei nach net mat age-rechent a kennen den CO₂ Bilan nach weider verbessern.

A wéi gesäit et mat E-Fuels, also syntheetesche Kraaftstoffe, aus?

XH: E-fuels, déi oft als Léisung genannt ginn, bestinn haut nach net an industrielle Quantitéiten, a brauchen däitlech méi erneierbar Stromproduktioun fir Realitéit ze ginn. A se léisen och net de Problem vun de lokalen Emissiounen. E-Fuels kënnen trotzdem an der Zukunft eng Roll spillen, awer éischter a Secteuren, wou et keng richteg Alternativ gëtt, wéi der Aviatoun.

Mir soen lech zwee ee ganz grousser Merci fir dës ganz interessanten Austausch.



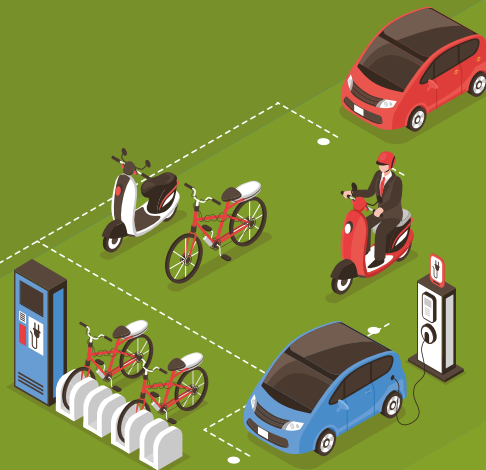
Réidener Energieatelier
43, Grand-Rue
L-8510 Redange/Attert
T 28 33 44
info@energieatelier.lu
www.energieatelier.lu

² https://www.creos-net.lu/fileadmin/dokumente/NEWS/pdf/2020-2022/20201029_Scenario_Report_2040.pdf

³ <https://theicct.org/publication/a-global-comparison-of-the-life-cycle-greenhouse-gas-emissions-of-combustion-engine-and-electric-passenger-cars/>

Primes étatiques pour l'électromobilité

L'État accorde des primes pour promouvoir l'électromobilité auprès des particuliers. Pour plus d'informations et pour connaître les conditions, référez-vous sur le site de la Klima Agence.



Véhicule	Subside étatique	Validité
Vélo / vélo électrique	Max. 50% des coûts effectifs avec un plafond de 600 €	01.04.2022 jusqu'au 31.03.2024
Motocycle / cyclomoteur électrique	Max. 50% des coûts effectifs avec un plafond de 1.200 €	
Voiture électrique / hydrogène	<p>Quelle est la consommation de ma voiture ?</p> <ul style="list-style-type: none"> - ≤ 18 kWh/100 km : Max. 50% des coûts effectifs avec un plafond de 8.000 € - < 20 kWh/100 km (puissance nette max. 150kW) : Max. 50% des coûts effectifs avec un plafond de 8.000 € - > 18 kWh/100 km : Max. 50% des coûts effectifs avec un plafond de 3.000 € - Pile à combustible à hydrogène : Max. 50% des coûts effectifs avec un plafond de 8.000 € - Voiture familiale (7-9 places) : Max. 50% des coûts effectifs avec un plafond de 8.000 € 	
Camionnette électrique / hydrogène	Max. 50% des coûts effectifs avec un plafond de 8.000 €	

aides.klima-agence.lu

Des aides étatiques sont également accordées pour des bornes de charge

Borne	Subside étatique	Validité
Borne de charge simple	Max. 50% des coûts effectifs avec un plafond de 750 €	01.07.2020 jusqu'au 30.06.2023
Borne de charge intelligente	Max. 50% des coûts effectifs avec un plafond de 1.200 € *	
Borne de charge intelligente en immeuble collectif	Max. 50% des coûts effectifs avec un plafond de 1.650 € *	

* le fonds nova naturstrom accorde une aide supplémentaire de 2.000 €



Réidener Energieatelier
 43, Grand-Rue
 L-8510 Redange/Attert
 T 28 33 44
 info@energieatelier.lu
 www.energieatelier.lu

Kreeslafwirtschaft, yes we can!



Jeannot Schroeder,
Gérant vu positiveimpakt

Een Interview mam Jeannot Schroeder,
Gérant vun der Firma „positiveimpakt“
a mam Gérard Zoller, CEO vun der
Firma „Robin s.a“.



Gérard Zoller,
CEO vun der Firma Robin



De Jeannot Schroeder an de Gérard Zoller ginn am Dezember eisem Gemegepersonal a Politiker eng Formatioun zum Thema Kreeslafwirtschaft. Mir hu profitéiert, fir hinnen e puer Froen ze stellen.

Jeannot, d’Kreeslafwirtschaft (KW) ass di leschten 10 Joer ëmmer méi thematiséiert ginn. Wat genau ass domadder gemengt?

D’Kreeslafwirtschaft ass ee Produktions- a Konsummodell, bei deem d’Produkter an d’Materialien esou laang wéi méiglech an esou gutt wéi méiglech genotzt, gedeelt, gefléckt, renovéiert a recuperéiert ginn. D’Zil ass nämlech, dass den ekonomesche Wäert vun de Produkter a Materialien sou laang et geet esou héich wéi méiglech gehale gëtt. Op dës Manéier gëtt d’Notzung vun de Produkter verlängert a gläichzäiteg gëtt de Verbrauch vu Rohstoffen an d’Entstoe vun Offall verringert. Bei der Kreeslafwirtschaft geet et also net drëm fir Offäll ze recycléieren, mee fir beim Produktdesign sech iwwer all dës Punkte Gedanken ze maachen.

Gérard, wéi bass Du mat der Kreeslafwirtschaft a Kontakt komm?

Den 21. Januar 2016 huet d’Regierung d’Etude „Troisième révolution industrielle“ lancéiert. Do gouf et 8 Plattformen an eng dovunner huet sech mat der KW beschäftigt a gouf vun engem gewësse Jeannot Schroeder

animéiert. An deem Grupp hunn ech matgeschafft an de Prinzip vun der KW kennegeléiert. Ech war direkt vun dëser Iddi begeeschtert.

Jeannot, dat kléngt ganz evident an awer funktionéiert eis Wirtschaft anescht. Eis Virfare hu virun 100 Joer schonn deels no dësem Prinzip gewirtschaft. Wéi ass et komm, dass mir zu enger Ewechwerfgesellschaft gi sinn?

Richtig, virun 100 Joer hunn eis Virfaren dës Prinzipie schonn ugewannt, awer net fir d’Ëmwelt ze schounen, mee well et deemools eng „Mangelwirtschaft“ gouf. Eisen aktuellen Ewechwerfssystem gëtt duerch eise Wirtschaftssystem ugefeiert, deen op Wuesstem opbaut an dervunner ausgeet, datt d’Rohstoffe éiweg zur Verfügung stinn. An de meeschte Länner schafe mir dës Wuesstem duerch méi kuerzfristige Konsum a méi Produktioun. Dës System féiert automatesch zu méi Offall.

Gérard, wat huet Dech dozou beweegt, d’Kreeslafwirtschaft bei der Robin ëmzesetzen?

Meng Motivatiounen si villfältig: ofgesi vu menger perséinlecher Iwwerzeugung (ech setze mech zanter 1994 am Réidener Kanton fir all méiglech Ëmweltthemen an), geet et och ëm d’Zukunft vum Betrib: et wäerten europäisch Directive kommen, déi eis dat virschreien.

Gläichzäiteg verlaangen eis Cliente ëmmer méi Nohaltigkeet an der Produktioun an eis Mataarbichter wëlle jo och nit an engem Betrib schaffen, deen d’Ëmwelt verknascht. Do derneft gëtt et nach de physikaleschen Zwang (mir hunn nëmme begrenzte Ressourcen) a geopolitesch Ursachen (mir Europäer kontrolléiere bal keng Rohstoffe).

Jeannot, Du gëss dem Personal vun den 10 Gemengen aus dem Kanton eng Formatioun. Kanns Du eis e puer konkret Beispiller ginn, wat eng relativ kleng a ländlech Gemeng kann a punkto Kreeslafwirtschaft ëmsetzen?

Prinzipiell kann eng Gemeng op méi Niveauen agéieren: intern an natierlech och no bausse mat hire Bierger. D’Gemeng soll hier Mataarbichter zum Thema nohaltegen Akaf weiderbilden an drop uechten, dass di nei Uschafunge kënnen gefléckt ginn a dass d’Ersatzstécker och kënnen a wäiter Zukunft geliwert ginn.

Och kleng Saachen si wichteg: bei Versammlunge Krunnewaasser aus Karaffen zerwéieren a keng Plastikfläsche méi benotzen.

Bei der Infrastruktur kënnen mer d’Beispill vum „Shared Space“ uginn, wou d’Stroossefläch méi effizient genotzt gëtt an de positiven Nieweneffekt huet vu manner Kaméidi an enger méi héijer Liewensqualität.

Umdenken zugunsten der Nachhaltigkeit: von der linearen zur zirkulären Wirtschaft.



Lineare Wirtschaft:

Produkte und Ressourcen werden nach dem Gebrauch zu „wertlosem“ Müll



Kreislaufwirtschaft:

Produkte werden so konzipiert, dass die Produkte und Ressourcen wiederverwendet werden können.



Well di aktuell Problemer beschäftegen d'Mënsche wierklech. Et erreecht een näischt, wann een net versicht.

Gérard, war et schwierereg dëse Wiessel duerchzesetzen?

D'Problemer si villfältig. Dacks muss de Konsument sech un dës Faarwe gewinne well se vläicht e bëssen aneschtens funktionéiere wéi klassisch Faarwen. Et ass fir eis als Betrib am Ufank och dacks nit rentabel, well z.B. de Lëtzebuerger Flussesem-Uelig 6 x sou deier ass wéi deen, dee mer am Kasachstan kéinte kafen. D'Transitioun ass lues, et brauch een e laangen Otem a vill Idealismus.

Verdello



Een anert Beispill sinn d'Offalltaxen, wou d'Gemeng d'Bierger op d'Gewiicht (kg) vun hirem Offall taxéiert an net méi op d'Frequenz vum Erausstellen. Dës Ännerung huet bei de betrouffene Gemengen zu enger däitlech besserer Offalltrennung gefouert an esou gouf de Reschtstoffall innerhalb vun engem Joer ëm 27% reduzéiert.

Jeannot, ginn et schonn e puer Success-Storye vu Gemengen, déi d'Kreeslafwirtschaft virbildlech an hirem Alldag oder an engem grouse Projet ëmgesat hunn?

Et ginn de Moment vill Projeten, déi sech mam Thema beschäftegen, déi awer nach an der Planungsphase sinn. Es gëtt awer mat Sécherheet eng Rei Beispiller, déi Dir lech elo scho kënnt ukucke goen. Dozou gehéiert d'Renovatioun vun der Gemeng Wolz, de Neibau vun hirer Schoul, wou vill op d'Thema vun der Gesondheet opgepasst gouf. D'Taxereglement fir den Offall an de 4 SIAS Gemengen ass sécherlech och exemplaresch. Hei ginn d'Taxen op de Kilo Offall verrechent.

Luxlin



Gérard, kanns Du eis konkret Beispiller ginn, wéi Dir am Betrib de Prinzip vun der Kreeslafwirtschaft a Musik ëmgesat hutt?

Ëm wat geet et konkret? Mir musse Ressource schounen, also musse mer Faarwen designen, déi mat wéinig, am beschte lokale Rohstoff vill Fläch kënnen afdecken. Bis haut hu mer dräi Produkter an déi Richtung entwéckelt:

Gérard, Robin huet jo scho richtig vill opweises. Bestëmmt hues Du awer nach Dreem?

Mir wëllen iergendwann nëmmen nach Faarwe produzéieren, déi op nowuessbare Rohstoff baséieren. Ech mengen awer och, dass d'KW nëmmen een Aspekt vun der Transition écologique ass. Och déi aner Aspekter wëlle mer ugoen, CO2neutral ginn, propper Liwwerketten hunn an all weider Aspekter vun der Responsabilité sociétale wëlle mer als Firma natierlech och erfëllen.

Robinloop

- > eng Wandfaarf op Basis vun europäeschen an nowuessbare Rohstoff: **Verdello**
- > eng Houlzschutzlasur op Basis vu Flussesem-Uelig, deen zu Lëtzebuerg ugebaut gouf: **Luxlin**
- > ganz rezent, eng Faarf, déi mer aus ale Reschtfaarwe recycléieren an Zesummenarbicht mat der SDK (SuperDrécksKëscht): **Robinloop**

Jeannot, oft ass ee Mentalitéitswiessel an engem Betrib, ob am Privatsektor oder beim Staat, schwierereg. Mat wat fir Argumenter iwwerzeegs Du souwuel d'Cheffe wéi och d'Personal?

D'Kreeslafwirtschaft ass u sech keen Zil. Ech versichen de Leit ëmmer ze vermëttelen, datt si mat Hëllef vun de Prinzipien vun der Kreeslafwirtschaft hier aktuell Problemer léise kënnen.

Jeannot, mir hu jo vill vu Gemenge geschwat, kanns Du eise Lieser nach e puer konkret Beispiller ginn, wéi si am Alldag kënnen d'Kreeslafwirtschaft ëmsetzen?

Ech kann d'Lieser nëmmen dozou encouragéieren fir sech bei all Akaf d'Fro

ze stellen ob si d'Produkt wierklech brauchen a wa jo, wat mam Produkt an der Verpackung zum Schluss geschitt. All Akaf ass eng Entscheedung! Wëll ech weider de lineare Konsum ënnerstëtzen oder wëll ech ëmdeanken an esou een Deel vun der Léisung sinn.

Hei e puer Beispiller:

- > elektronesch Geräter kafen, déi sech flécke loossen;
- > al Geräter flécken an net direkt nei kafen;
- > gebrauchten elektronesch Geräter oder Kleeder kafen;
- > de Bio-Offall konsequent vum Reschtstoff trennen a kompostéieren;
- > esou akafen, datt ech keng Liewensmëttel muss ewechgeheien.

Hei mierkt een, dass di meescht Beispiller net nëmme gutt fir d'Ëmwelt, mee och fir de Portmonni sinn.



Gérard, setzt Du d'Kreeslafwirtschaft och privat ëm? Kanns Du eis e puer Beispiller aus Dengem Alldag ginn?

Ech mengen, et geet manner ëm iergendwellich punktuell Saachen, déi ee mécht, mee éischer ëm eist allgemengt Konsumverhalten. Ech hunn nach mäin eegenen Akkusdrauer an och mäin eegenen Auto, mee ech sinn op enger Seeërei gebuer ginn an do si mer eigentlich als Kanner scho gewinnt ginn näischt ze verbëtzen, d'Neel aus den Dill ze zéien a se riicht ze klappen. Dat wat haut Kreeslafwirtschaft genaunt gëtt, hunn d'Leit fréier applizéiert, well se keng aner Méiglechkeet haten a well hire gesunde Mënscheverstaund hinnen dat gesot huet. Ech konsuméieren eigentlich ganz wéineg wat déi klassisch Konsumgitter, wéi Gezei oder

Ariichtungsgéigestänn, ubelaangt. Et muss nit all Joer een neien Handy oder eng nei Abaukiche sinn. Ech loossen och scho mol Saache reparéieren, éier ech se nei kafen.

Jeannot, Denger Meenung no, wéini ass de Moment, wou eis ganz Wirtschaft mat engem absolute Minimum un neie Ressourcen auskënnt an d'Kreeslafwirtschaft an alle Produktionsketten eng Selbstverständlechkeet ass?

Ech kann dëst net viraussoen, ech sinn awer der Meenung, datt et ganz staark vun de Randbedingungen ofhänkt an dass esou ee Wandel heiandsdo ganz séier ka goen. Wichtig Facteur sinn awer d'Käschte fir d'Rohstoffe, d'Besteuerung vun der Aarbecht am Verglach zum Materialverbrauch an d'Innovatiounen.

Gérard – a wat seet Deng Glaskugel?

Meng Glaskugel seet mer, datt d'Transitioun lues wäert sinn a sou laang mer nit aus eisem aktuelle Konsummodus (vun deem mer all profitéieren, och mäi Betrib) erauskommen, gëtt et schwéier fir manner Ressourcen ze verbrauchen. Mir brauchen ee fundamentale Wandel vun eise Gewunnichten. Mir mengen, mir kéinte mat technischen Erongenschaften sou weider maache wéi bis elo. Dat wäert awer nit funktionéieren.

Jeannot, muss de néidege Wandel éischer vun uewen, also der Politik, imposéiert ginn oder musse mir Bierger d'Nofro ukuerbelen?

D'Äntwert ass einfach: vun all Mënsch! Mir brauchen ee verännerte reglementaresche Kader (= Roll vun der Politik), nei Produkter a kommerziell Offeren (= Roll vun den Hiersteller a Commerce) souwéi d'Bierger, déi dëse Wandel fuerderen a féerden.

Gérard – a wat ass Deng Meenung dozou?

Ech menge schon, dass verschidde Saache vun uewen iwwer Gesetzer mussen duerchgesat ginn. Jidder huet op dëser Welt d'Recht fir Rohstoffe aus dëser Äerd afzebauen. Ech fannen awer, dass een nit d'Recht huet, fir mat deene Rohstoffe

egal wat ze produzéieren, Produkter déi kee Sënn maachen oder déi vun enger schlechter Qualitéit sinn. Een anere wichtegen Aspekt vun der Transitioun ass, dass mer se sozialverträglich gestalte mussen. Et huet kee Wäert ee Subsid op engem Elektroauto ze ginn, wann eng ganz Partie Leit sech iwwerhaupt keen Auto leeschte kënnen.

Mir soen lech zwee villmools Merci fir Är Zäit a wënschen lech nach vill Erfolleg fir Är Projeten.



Op www.flecken-a-leinen.lu fannt Dir Firmen, déi Zerwisser am Beräich vun der Reparatur an dem Ausléinen ubidden. Wann Dir eng Firma an deem Beräich hutt, encouragéiere mir lech, lech op där Plattform ze enregistrieren!



PacteClimat
Ma commune s'engage pour le climat

Syndicat Intercommunal Kanton Réiden Maison Worré
11, Grand-Rue
L-8510 Redange/Attert
T 28 334
info@kanton-reiden.lu
www.kanton-reiden.lu



Naturbaustoff Réiden

Deen eenzegen 100% konsequenten Ökobaubutték zu Lëtzebuerg. Fir jonk an al (Haiser 😊).



Moien, ech sinn de Marc. Wat sinn d'Virdeeler vu natierlechem Baumaterial?

Wunnegesondheet

Mir verbréngen enorm vill Zäit innerhalb vu Gebaier an et duerf eis dofir net egal sinn, mat wat fir enge Materialien des gebaut sinn. Gips, Steewoll, gepäschte PVC-Buedem a schuedstoffhaltig Faarwen, alles dat passt och perfekt an ee Passivhaus. Just, well ech doranner wunnen?

Kallek a Leem. Holzwooll a Stréi. Massivholzparquet an absolut natierlech Faarwen. Dat ass eis Devise. Et geet em eis Gesondheet. Well och mat gesunde Baumaterialie kann ech ee Passivhaus bauen....oder een alt Haus sanéieren.

Wunnconfort

Waarm Mauere sinn enorm wichteg fir sech de Wanter wuel a komfortabel ze spieren. Waarm Mauere kréien ech duerch eng gutt Isolatioun. Leem a Kallek bitt ee fantastescht Raumklima an ass mat kengem anere Material ze vergläichen. Obwuel zënter dausend Jore gebraucht, goufen dës Materialien déi läscht Joerzénge einfach vergiess. Schwätzt mat engem, dee mat Leem oder Kallek verbotzt huet a frot deen, ob dee nach eng Kéier eppes Anescht wéilt.

Energie an Energiekäschte spueren

Ob al oder ganz nei, gutt isoléiert Haiser verbessern net nëmmen de Wunnconfort mee reduzéieren och drastesch den Energieverbrauch. An dofir mussen et net ëmmer vill Zentimeter sinn. Et sinn déi éischt Zentimeter déi am meeschte wierken.

Ökologesch Dämmstoffer zeechen sech a ville Fäll och doduercher aus, dass si vill besser mat der aler Baustanz eens ginn. Och wann de Keller liicht ficht ass an d'Mauere schonn 150 Joer hunn, kënnen dës Materialie problemlos benotzt ginn. Anescht ewéi Styropor sinn dës keng Plastik-Tüt déi iwwert d'Haus gezu gëtt.

Sech manner ofhängeg vu Gas, Pétrol, Pellets oder Stroum maachen

Mirerliewen et aktuell ganz drastesch. De Gaspräis explodéiert a bréngt vill Stéit an eng finanziell schwierig Situatioun. Bei Masutt a Pellets ass et net anescht. Obwuel eng sécherlech wesentlech méi ökologesch Alternative, sinn och d'Pellets aktuell kaum nach ze bezuelen. Aktuell gëtt vill a Richtung Wärmepompe sensibiliséiert. Mee och hei mussen mir oppassen, dass mir keen enorm héije Stroumverbrauch kréien...well och de Stroum ass a gëtt ëmmer méi deier. Déi eenzeg valabel Äntwert op all déi Energiepräisser ass sech méi onofhängeg ze maachen. An dozou gehéiere Wärmedämmung fir den Energieverbrauch ze reduzéieren a Solaranlage fir säin eegene Stroum ze produzéieren. Well wa mäin Haus nëmme méi ee Brochdeel vu fréier verbrauch, da sinn déi Präisexplosiounen ob eemol nëmme méi hallef esou schlëmm.

Ganz aktuell zum Thema Wärmepompe

Eng Wärmepompe brauch Stroum fir ze funktionéieren. Wéi vill Stroum dës verbraucht hänkt virun allem vun 2 Facteuren of:

Ass mäin Haus gutt gedämmt?

Fir manner ofhängeg vun den Energiepräisser ze sinn, muss ech mech manner ofhängeg dovunner maachen. An dat geet ënnert anerem doduerch, dass ech mäin Haus gutt isoléieren. Vill schéin al Haiser, ob geschützt oder net, duerfen/sollen/kënnen net vu baussen isoléiert ginn. Mee dofir awer quasi ëmmer vu bannen. Eng Innendämmung aus mëttlerweil absolut ausgeräift a problemlos ze realiséieren. Dir brauch just dat richteg Baumaterial dofir.

Hunn ech grouss Heizungsflächen?

Eng Wärmepompe schafft just dann effizient, wann d'Temperatur vum Heizungswaasser méiglechst niddreg ass. Bei enger Foussbuedemhei-

zung ass d'Temperatur vum Waasser knapp iwwer 30°C. Bei klassischen Heizkierper deelweis wäit iwwer 60°C. All Grad méi bréngt d'Wärmepompe dozou méi schwéier ze schaffen. Mee well eng Foussbuedemheizung am Albau awer net esou evident nozeréschten ass, kann d'Wandheizung déi optimal Léisung sinn. Innendämmung mat Wandheizung fir een immens agreabele Wunnklima an eng immens effizient Wärmepompe. An deen ale Parquet kann dra bleiwen.

Dir hutt Froen?

Kommt bis bei mech zu

Réiden an de Naturbaustoff.



Naturbaustoff
DEN ÖKOBAUBUTTEK ZU RÉIDEN



Naturbaustoff s.à r.l.

32i, rue de Niederpallen
Z.A. Solupla
L-8506 Redange/Attert
T 24 84 02 26
info@naturbaustoff.lu
www.naturbaustoff.lu



Öffnungszäiten:

méindes bis freides 8h00-18h00
Samschdes moies op Rendez-vous

Flott Videoen op
www.naturbaustoff.lu



Landwirtschaftliche Kooperation Attert & Wintger
Coopération agricole Attert & Winorange

Neue Absatzmärkte dank Wasserschutz

Nouveaux débouchés grâce à la protection de l'eau

Wie bereits in der Ausgabe Nr. 65 erwähnt, hat sich die landwirtschaftliche Kooperation Attert & Wintger dem Trinkwasserschutz in der Region verschrieben. Konkret möchte die Kooperation den Anbau von landwirtschaftlichen Kulturen fördern, die nur mit geringen Gaben an Düngern und Pflanzenschutzmitteln zum wirtschaftlichen Ertrag führen.

Aktuell stehen drei interessante landwirtschaftliche Alternativkulturen für den Anbau in den sensiblen Trinkwasserschutzgebieten zur Verfügung. Sie erweitern damit auch die Palette der landwirtschaftlichen Produkte, die national verarbeitet und vermarktet werden können. Mit dem Kauf, bzw. der Verwendung dieser Produkte können wir aktiv zum Trinkwasserschutz in unserer Region beitragen.

Comme déjà mentionné dans l'édition 65, la coopération agricole Attert & Winorange s'est engagée à protéger l'eau potable de la région. Concrètement, la coopération vise à promouvoir des cultures agricoles qui nécessitent de faibles quantités d'engrais et de produits phytosanitaires tout en garantissant une rémunération juste pour l'agriculteur.

Actuellement, trois cultures alternatives sont intéressantes à planter dans les zones de protection d'eau potable. Ces cultures élargissent en plus la gamme de produits agricoles pouvant être transformés et commercialisés au niveau national. L'achat et l'utilisation de ces produits nous permet de contribuer activement à la protection de l'eau potable dans notre région.



© Landwirtschaftskammer

Die **Durchwachsene Sylphie** ist eine Energiepflanze, die als Alternative zum Silomais für Biogasanlagen eingesetzt wird. Die mehrjährige Kultur kann über einen Zeitraum von 10-15 Jahren genutzt werden. Sowohl der Trockenmasseertrag wie auch die Gasausbeute sind vergleichbar mit dem von Silomais. Gegenüber dem Mais bietet sie aber einige ökologische Vorteile; so braucht sie deutlich weniger Dünger und ab dem 2. Jahr kommt die Kultur auch ohne Pflanzenschutzmittel aus. Die Erosion des Bodens und dessen Wasserhaltevermögen wird zudem positiv beeinflusst, da die Sylphie den Boden langfristig bedeckt. Nicht zuletzt ist sie auch eine ausgezeichnete Bienenweide.

2019 wurde im Rahmen der Versuchsreihe „Alternativkulturen als Wasserschutzmaßnahmen“ die Durchwachsene Sylphie erstmalig auf dem Steinseler Plateau angepflanzt. Nächstes Jahr sollen nun ca. 10 ha dieser Kultur in den Trinkwasserschutzgebieten der Gemeinde Redingen angepflanzt werden. Da die Anpflanzungskosten höher sind als beim Silomais würde die Gemeinde Redingen als Trinkwasserversorger 25% der Unkosten übernehmen.

La silphe perfoliée est une plante énergétique utilisée comme alternative au maïs ensilage pour les installations de biogaz. Cette culture pluriannuelle peut être utilisée sur une période de 10 à 15 ans. Le rendement en matière sèche et en biogaz est comparable à celui du maïs ensilé. Par rapport au maïs, elle offre cependant quelques avantages écologiques; elle nécessite nettement moins d'engrais et, à partir de la deuxième année, la culture se passe également de produits phytosanitaires. L'érosion du sol et sa capacité de rétention d'eau sont également positivement influencées, car la silphe recouvre le sol à long terme. Elle est également une excellente plante mellifère.

En 2019, dans le cadre d'une série d'essais sur les cultures alternatives comme mesures de protection de l'eau, la silphe a été plantée pour la première fois sur le plateau de Steinsel. En 2023, environ 10 hectares de cette culture devraient être ensemencés dans les zones de protection d'eau potable de la commune de Redange. Comme les coûts de plantation sont plus élevés que pour le maïs, la commune de Redange, en tant que fournisseur d'eau potable, assumerait 25% des coûts.

Die Pflanze bietet eine Gasausbeute vergleichbar mit dem von Silomais. La plante offre un rendement en biogaz comparable à celui du maïs ensilage.



© Landwirtschaftskammer

Die Durchwachsene Sylphie ist eine ausgezeichnete Bienenweide. La silphe est une excellente plante mellifère.



Das Luxlin-Produkt als Witterungsschutz für Holzbänke wie hier in der Gemeinde Préizerdaul.

Le produit Luxlin utilisé comme protection des bancs en bois comme ici dans la commune de Préizerdaul.



Beziehen können Sie die 10 l Kanister direkt bei Peintures Robin, in gut sortierten Baustoffläden oder in der Infostuff in Redingen.

Vous pouvez vous procurer les bidons de 10 l directement chez Peintures Robin, dans des magasins de matériaux de construction bien approvisionnés ou à l'Infostuff à Redange.

Der **Öllein** ist eine Leinpflanze, die zur Ölgewinnung genutzt wird. Die einjährige extensive Kultur stellt wenig Ansprüche an den Boden und benötigt deutlich weniger chemische Dünger und Pflanzenschutzmittel als herkömmliche Kulturen. Die Leinsamen besitzen einen Ölgehalt von 30 bis 50 Prozent. Das Öl wird sowohl für den Nahrungsmittelbereich als auch für die Herstellung von Farben und Lacken benutzt. Weiterhin entsteht beim Ölpresen ein eiweißreicher Presskuchen, der als Tierfutter verwendet werden kann.

Zur Vermarktung des Ölleins wurde 2017 das luxemburgische Projekt Luxlin gegründet. Das Projekt beruht auf einer Kooperation zwischen den Trinkwasserversorgern SES, VDL und der Landwirtschaftskammer. Nach der Ernte werden die Leinsamen bei der BEO in Kalborn zu Leinöl gepresst. Dieser Rohstoff wird dann bei Peintures Robin S.A. zu einer Imprägnier- und Pflegelackur für Holz weiterverarbeitet. Luxlin ist also ein 100% luxemburgisches Produkt, das der Philosophie der Kreislaufwirtschaft entspricht.



Le **lin** est une plante pouvant être utilisée pour la production d'huile. Cette culture extensive annuelle impose peu d'exigences au sol et nécessite beaucoup moins d'engrais chimiques et de produits phytosanitaires que les cultures traditionnelles. Les graines de lin ont une teneur en huile de 30 à 50 %. L'huile est utilisée à la fois dans le secteur alimentaire et dans la fabrication de peintures et de vernis. De plus, les tourteaux de presse riches en protéines constituent un aliment de qualité pour les animaux.

Le projet luxembourgeois Luxlin a été créé en 2017 pour commercialiser l'huile de lin. Le projet repose sur une coopération entre les fournisseurs d'eau potable SES et VDL et la Chambre d'agriculture. Après la récolte, les graines de lin sont pressées au sein de la BEO à Kalborn. L'huile de lin est ensuite transformée chez Peintures Robin SA en un vernis d'imprégnation et d'entretien pour le bois. Luxlin est donc un produit 100% luxembourgeois qui correspond à la philosophie de l'économie circulaire.



Der gemeine Lein ist eine alte Kulturpflanze, die zur Fasergewinnung (Faserlein) oder zur Ölgewinnung (Öllein) angebaut wird. Die vielseitige Verwendung dieser Pflanze ist bereits im lateinischen Namen enthalten: *Linum usitatissimum*, was soviel heißt wie „der sehr nützliche Lein“.

*Le lin est une culture ancestrale utilisée pour la production de fibres ou d'huile. L'utilisation polyvalente de cette plante se transmet déjà par son nom latin: *Linum usitatissimum*, ce qui signifie « le lin très utile ».*



© Miscanthus.lu S.A.

Die Tiereinstreu wird durch ein Siebverfahren entstaubt und eignet sich damit besonders für empfindliche Tiere, da es die Atemwege nicht belastet.

La litière des animaux est dépoussiérée, ce qui la rend particulièrement adaptée pour les animaux sensibles.



Beziehen können Sie die 70 l Säcke direkt bei Miscanthus.lu oder in der Infostuff in Redingen.

Vous pouvez acheter les sacs de 70 l directement auprès de Miscanthus.lu ou à l'Infostuff à Redange.

Infostuff Réiden - 43, Grand-Rue - L-8510 Redange

Der **Miscanthus**, auch Elefantengras genannt, ist eine mehrjährige Energiepflanze. Die extensive Dauerkultur kann über einen Zeitraum von 20-25 Jahren geerntet werden. Ab dem 2. Jahr sind weder Düngung noch Pflanzenschutzmittelbehandlungen notwendig. Die Pflanze erreicht ab dem 3. Jahr Wuchshöhen bis zu 4 m. Alle Maschinen für die Anbautechnik stehen in Luxemburg zur Verfügung. Neben der Verwendung als Heizmaterial kann Miscanthus auch als Torf- und Mulchersatz im Gartenbau oder als Tiereinstreu verwendet werden.

Die Firma Miscanthus.lu S.A. mit Sitz in Bürden verarbeitet den Miscanthus zu Mulch und Tiereinstreu. Der Mulch ist pH-neutral und zeichnet sich durch eine hohe Wasserspeicherfähigkeit aus. Auch für die Tiereinstreu ist die Wasserspeicherfähigkeit attraktiv: 1 Liter Miscanthus Einstreu absorbiert ca. 1 Liter Flüssigkeit.

Koordinator der Kooperation bei der DEA:

Thomas Bodziuch

T 23 64 24-55 - G 621 55 17 55 - thomas.bodziuch@dea.lu
www.dea.lu



© Miscanthus.lu S.A.

Miscanthusmulch hält den Boden feucht und die Schnecken fern.
Le paillis de miscanthus garde le sol humide et les escargots à distance.

Le **miscanthus**, également appelé herbe à éléphant, est une plante énergétique vivace. Cette culture pluriannuelle extensive peut être récoltée sur une période de 20 à 25 ans. À partir de la deuxième année, ni fertilisation ni traitement phytosanitaire ne sont nécessaires. La plante atteint des hauteurs allant jusqu'à 4 m à partir de la 3ème année. En plus d'être utilisé comme combustible, le miscanthus peut également servir de substitut de tourbe et de paillis dans l'horticulture ou comme litière pour animaux.

La société Miscanthus.lu S.A., dont le siège est à Burden, transforme le Miscanthus en paillis et litière pour animaux. Le paillis a un pH neutre et se caractérise par sa bonne capacité de rétention d'eau. La rétention d'eau est également attrayante pour la litière animale: 1 litre de litière Miscanthus peut absorber 1 litre de liquide.



© Landwirtschaftskammer

Die Gemeinde Préizerdaul beabsichtigt, die zukünftige Hackschnitzelanlage für die gemeindeeigenen Gebäude auch mit Miscanthushäcksel zu befüllen.
La commune de Préizerdaul prévoit l'utilisation du miscanthus pour leur futur chaudière à plaquette.

Coordinateur de la coopération au sein de la DEA:

Thomas Bodziuch

T 23 64 24-55 - G 621 55 17 55 - thomas.bodziuch@dea.lu
www.dea.lu



**DEA-Distribution
 d'Eau des Ardennes**
 18, rue de Schandel
 L-8707 Useldange
 T 23 64 24-1
dea@dea.lu
www.dea.lu



Chrëschtadag an der Infostuff zu Réiden

Noël à l'Infostuff à Redange

Deen e bëssen aneren Chrëschtadagskaddo made in Luxemburg!

Un cadeau de Noël différent made in Luxemburg!



Zäitbong Chèque-temps

Dir wëllt äre Léiwen keen materielle Kaddo machen, mee hinnen méi vun ärer Zäit schenken?

Dann ass den Zäitbong dat Richtegt fir lech.

Vous ne voulez pas faire de cadeau matériel à vos proches, mais leur accorder plus de votre temps?

Alors ce bon est fait pour vous.

1 Zäitbong

1 bon

1 €/Beki



Luxlin

Eng Imprägnier- a Flegelasur fir Holz op Basis vu Leinueleg aus lëtzebuerger Drénkwaasserschutzgebieder a vu Peintures Robin entwéckelt. Een 100% lëtzebuergesche Produit, deen der Philosophie vun der Kreeslafwirtschaft entsprécht.

Un vernis d'imprégnation et d'entretien pour le bois à base d'huile de lin issue des zones de protection d'eau potable luxembourgeoises. Développé et transformé par Peintures Robin, ce produit respecte la philosophie de l'économie circulaire.

Kanister 5l

5l bidon

90 €/Beki



Infostuff Réiden

43, Grand-Rue
L-8510 Redange
Tel. 26 62 08 08
maison.eau@attart.com



Blummesom *Mélanges de semences*

Dräi verschidde Geseemsmëschungen mat heemesche Wëllplanzen aus regionalem Ubau. D'Mëschungen enthalen nëmmen Aarten, déi zu Lëtzebuerg natierlech virkommen an wichteg Fudderplanze fir eis heemesch Päiperleken an aner Insekte sinn.

3 mélanges de graines différents avec des plantes sauvages indigènes de culture régionale. Ces mélanges se composent exclusivement d'espèces naturellement présentes au Luxembourg et de plantes nourricières essentielles à nos papillons et autres insectes indigènes.

1 Tut fir ca. 25 m²
1 sachet pour env. 25 m²

11 €/Beki

5 kleng léif Titercher fir jee 1 m²
5 mignons petits sachets pour 1 m²

gratis / gratuit



Miscanthusmulch a -Stree *Paillis et litière de miscanthus*

De Miscanthus aus lëtzebuergeschem Ubau gëtt vun der Firma Miscanthus.lu S.A. zu Heischent zu Mulch an Déierestree verschafft. En zeechent sech aus duerch eng gutt Waasserabsorptioun an d'Stree gouf extra entstëbt fir d'Loftweeër vun empfindlechen Déieren ze schützen.

Le miscanthus issu de cultures luxembourgeois est transformé par la société Miscanthus.lu S.A. en paillis et litière pour animaux. Le produit se caractérise par une bonne absorption d'eau. La litière est en plus dépoussiérée, ce qui la rend particulièrement adaptée pour les animaux sensibles.

70l Sak
Sac de 70l

12 €/Beki

Mir presentéieren den Tom Günther

Eisen neien Energieberoder vum Kanton Réiden

Den Tom Günther ass säit dem 1. Oktober 2022 den neien Energieberoder vum Kanton Réiden. De Marcel Barros, deen dës Funktioun di leschten 18 Méint mat vill Passioun ausgeübt huet, wëll nei Weeër aschloen. Mir wënschen him alles Guddes fir seng kommend professionell Projeten.

Tom, stell Dech kuerz eise Lieser vir!

Ech sinn den Tom Günther vu Næerden, sinn 33 Joer al a wunne schonns säit menger Kandheet am Kanton Réiden.



**Syndicat Intercommunal
Kanton Réiden
Réidener Energieatelier**
43, Grand-Rue
L-8510 Redange/Attert
T 28 33 44
info@energieatelier.lu
www.energieatelier.lu

Wéi wor Däi beruffleche Parcours?

Studéiert hunn ech Energie an Ëmwelt op der Uni Lëtzebuerg. Dono hunn ech bei enger Privatfirma ugefaange mat Schaffen, wou ech bis viru kuerzem als Energieberoder tätég war. Hei hunn ech mech wärend 7 Joer ëm Energiepäss, Blowerdoortester an Energieberodunge gekëmmert.

Wat mëss Du an Denger Fräizäit?

Ech fuere gär e Velo a sinn och oft ze Fouss an der Natur ënnerwee.

Wat gefält Dir um Beruff vum Energieberoder?

Et mécht mir Freed, Clienten ze beroden a se fir méi Nohaltegkeet an eng besser Energieeffizienz ze sensibiliséieren. Den Ëmweltschutz ass mir nämlech immens wichteg. An duerch mäi Beruff dierf ech elo d'Bierger aus dem Kanton Réiden bei hire Projeten am Hausbau oder an der Renovatioun ënnerstëtzen, an esou mäin Deel zur ekologescher Transitioun bäisteieren. An net nëmme fret sech eist Klima iwwert all ëmgesaten Energiespuer-Moosnam, mee och de Portmonni. Esou hunn ech vill Argumenter fir och di méi skeptesch Matbierger iwwerzeegt ze kréien.

Wat sinn d'Themen, déi Dir wichtig sinn am Liewen?

Mir liewen de Moment an enger ganz kruzialer an awer och interessanter Zäit, viles ass am Ëmbruch. Eisen aktuelle Wirtschafts- a Produktiounsmodell ass u seng Grenze komm. Mir als Gesellschaft mussen nei Wäerter a Reegelen opstellen, déi op de Respekt vun der Natur an

dem géigesäitegem Respekt tëscht de Mënsche baséieren. Mir Mënsche sinn nämlech Deel vun der Natur a wa mir dës net respektéieren, zerstéiere mir eis fréier oder spéider selwer.

Meng Famill a Frënn gi mir dee néidege Réckhalt nieft dem Beruff an ech genéissen et ëmmer rëm Zäit mat hinnen ze verbréngen.

Hues Du scho vläicht nei Iddien, Pläng, Visiounen fir Deng nei Schaff?

Wéi virun ugeschwat, sti mir viru ganz groussen ekologeschen a gesellschaftlechen Erausforderungen. Ech si geéiert fir mäi Wëssen an den Déngscht vum Kanton Réiden, menger Heemecht, ze stellen an d'Bierger an d'Gemenge vum Kanton op hirem Wee an eng nohalteg Zukunft dierfen ze begleeden.

De Kanton Réiden huet als Zil 2050 energieautark ze ginn, dat bedeit ee massiven Ausbau vun den erneuerbaren Energiequellen. A mengen An soll all Bierger versichen, säi Bäitrag ze leeschten, zB mat enger Photovoltaik-Anlag um Daach oder enger thermescher Solaranlag.

Gläichzäitig muss eisen aktuellen Energiebedarf erofgoen, dat passéiert haaptsächlech duerch energetesch Sanéierungen. Dofir brauch et eng gutt Berodung a Begleitung vun eise Bierger an do wëll ech di gutt Aarbecht vu mengem Virgänger, dem Marcel Barros, weiderféieren.

Merci Tom fir dës spannenden Austausch. Mir freeën eis mat Dir zesummen ze schaffen a wënschen Dir vill Zefriddenheet an Erfolleg an Denger neier Funktioun.



Ech verloune solidaresch!

WAT FIR VIRDEELER HUET DE PROPRIETAIRE WANN HIEN SENG WUNNENG IWWERT DE SERVICE HAUSCARE VERLOUNT?

De Loyer ass duerch déi 10 Membergemengen vum Kanton Réiden, déi hannert dem Projet HausCaRe stinn all Mount garantéiert esouguer wann d'Wunneng géif eng kuerz Zäit eidelstoen.

WAT GESCHITT WANN DE PROPRIETAIRE SENG WUNNENG SELWER BRAUCH?

De Propriétaire a seng Famill huet ëmmer Urecht un senger Wunneng falls hien déi fir sech brauch. An deem Fall kritt de Propriétaire seng Wunneng bei der Echéance zréck an déi aktuell Benéfiarë ginn dann an eng aner Wunneng ënnerbruecht

STEIERLECH VIRDEELER?

Als Propriétaire kënt Dir vun engem steierleche Virdeel vu bis zu 50% um Bénéfice net locatif (Reforme fiscale 2017 – Art. 115/22a) profitéieren. Dëst kann dann zum Deel déi Partie vum Loyer, deen Dir manner erakritt, kompenséieren. (De Loyer ass hei 30 bis 40% méi niddreg wéi um private Immobilien-Marché).

WAT GESCHITT WANN EPPES AN DER WUNNENG FUTTI GEET?

Den HausCaRe garantéiert d'Reparatur vun allen eventuelle Schied, déi duerch d'Benéfiarë verursacht ginn. Des Weideren kënnen während der Locatioun kléng Aarbëchten vun eis iwwerholl ginn.

BEGLEEDUNG VUM LOCATAIRE?

De Locataire gëtt déi ganzen Zäit vum Office Social OsCare vum Kanton Réiden begleet.



ART & WISE

NACH FROEN? Kontaktéiert HausCaRe

Mahowald Monique . T 28334-120 / 621 887 941 . monique.mahowald@kanton-reiden.lu

HausCaRe . 11, Grand-Rue . L-8510 Réiden . Méindes bis Freides 9-13 Auer
Ee Projet vum Kanton Réiden an hiere Membergemengen.



LE GOUVERNEMENT
DU GRAND-DUCHÉ DE LUXEMBOURG
Ministère du Logement

Hoplr, d'Noperschaftsapp fir de Kanton Réiden ass do!

Hoplr, l'app de quartier pour le Kanton Réiden est là!



Léiert Är Nopere kennen

Schreift lech an op www.hoplr.com
Luet d'Applikatioun fir Android oder iPhone erof

Google Play | L'App Store

Dir wëllt lech umellen, awer hutt de Flyer mat den Umeldungsinformationen verpasst?

Frot Är Gemeng: Et gëtt e spezifesch Code fir all Gemeng, deen lech Zougang zu der Gemeinschaft gëtt (all Gemeng ass eng separat Noperschaft).

Problemer beim Aloggen: hoplr@kanton.reiden.lu



**Pakt vum Zesummeliewen
Maison Worré**
11, Grand-Rue
L-8510 Redange/Attert
T 28 334-210
hoplr@kanton.reiden.lu
www.zesummeliewen.lu

Zanter Enn Oktober steet den Hoplr am Kader vum „Pakt vum Zesummeliewen“ fir all Gemengen am Kanton Réiden zur Verfügung. Bis elo hu sech schonn iwwer 600 Bierger ugemellt an hoffentlech kommen der nach vill bäi. Wat mécht Hoplr besonnesch? Hoplr mécht et méiglech, Är Nopere an Är Gemeng online besser kennen ze léieren, fir datt Dir lech dann am richteg Liewe géigesäiteg hëllef kënnt oder souguer gemeinsam Aktivitéiten organiséieren. All Benotzer kann uginn, wéi hie seng Nopere hëllef kéint a wou hie selwer Hëllef bräicht (z.B. Gaardegeschier léinen, Babysitting, asw.). Och d'Veräiner a lokal Betriber kënnen sech am ganze Kanton Réiden virstellen. D'Netzwerk ass net kommerziell: d'Benotzerdate ginn net weider verkaaft an och net de Gemenge zur Verfügung gestallt. D'Administrateurinnen am Kanton gesinn nëmme statistesch Donnéeën an net d'Chats selwer. Verkaufsreklame si verbueden!

Hoplr ass e frëndlecht Netzwerk mat folgende Reegelen: respektéiert Är Nopere, sidd hëllefriich, benotzt Hoplr net als Werbepattform, bleift konstruktiv a benotzt Är richteg Identitéit (déi aner Benotzer gesinn Ären Numm an d'Strooss wou Dir liewt, awer net d'Hausnummer oder Telefonsnummer).

Depuis fin octobre, Hoplr est accessible à toutes les communes du « Kanton Réiden » dans le cadre du « Pakt vum Zesummeliewen ». Jusqu'à présent, plus de 600 citoyens se sont inscrits et espérons que beaucoup d'autres suivront. Quelle est la particularité de Hoplr? Hoplr vous permet de mieux connaître vos voisins en ligne au sein d'une commune pour pouvoir ensuite s'entraider dans la vraie vie ou encore organiser des activités communes. Chaque utilisateur peut indiquer comment il pourrait aider ses voisins ou se faire aider lui même (par exemple, location d'outils de jardin, garde d'enfants, etc). Les associations et entreprises locales peuvent se présenter dans tout le Kanton Réiden. Le réseau est non commercial, les données des utilisateurs ne sont pas revendues et ne sont pas mises à la disposition des communes. Les administrateurs du Kanton Réiden ne voient que les données statistiques et non pas les chats en eux-mêmes. La publicité commerciale est interdite.

Vous souhaitez vous inscrire mais vous avez manqué le flyer avec les informations d'inscription?

Contactez votre commune. Il existe un code spécifique pour chaque commune qui vous donne accès à la communauté de votre commune (chaque commune est un quartier distinct). Vous pouvez l'utiliser pour vous inscrire auprès de Hoplr. En cas de problème ou si vous avez des questions, veuillez contacter hoplr@kanton.reiden.lu.

Hoplr est un réseau convivial avec les règles suivantes: respectez vos voisins, soyez serviable, n'utilisez pas Hoplr comme plateforme publicitaire, restez constructif et utilisez votre véritable identité (les autres utilisateurs voient votre nom et la rue dont laquelle vous vivez, mais pas le numéro de la maison ou votre numéro de téléphone).



Politesch Participatioun am Gemeinschaftsliewen

Participation politique à la vie communautaire

Mir hu schon ugekënnegt, datt am Hibleck op déi nächst Gemengen- & Chamber-Walen, d'Participatioun um politesche Liewen am Mëttelpunkt vum „Pakt vum Zesummeliewen“ am Kanton Réiden wäert stoen. Mir wëllen dëst op verschiddenen Niveauen ugoen:

- > déi Jonk, déi fir d'éischte Kéier wielen dierfen, kréien nützlich Informatiounen iwwer den Impakt, deen se op d'Gemeinschaft kënnen hunn;
- > eis auslännesch Matbierger sollen encouragéiert gi fir bei de Gemengewale wielen ze goen;
- > all Bierger, déi eppes iwwer de politesche System, a virun allem iwwer d'Aarbecht an de Gemenge wëlle léieren, kréien Informatiounen.

Wat ass geplangt?

Ugangs d'nächst Joer wëlle mir all Bierger en Informatiouns-Event ubidden, bei deem aktuell Gemengeconseillere, Schaffen a Buergermeeschtere beschreiwen, wéi hir Aarbecht konkret ausgesäit a wéi si mat den Erausforderungen ëmginn. Mir wëllen d'Ausländer, déi walberechtigt sinn, op eng geziilt Manéier usprieche, hinnen erkläre wéi si kënnen matmaachen an se encouragéiere wielen ze goen. An deem Kontext wëlle mir och versichen, zesumme mam CEFIS e Workshop ze organiséiere fir Multiplicateurinnen aus de verschiddene Communautéiten auszebilden. Da wëlle mir an enger Broschür all Bierger Informatiounen iwwer de Walsystem an de Walprozess ginn, zesumme mat Interviewe mat aktuelle Lokalpolitiker, déi iwwer hir Erfarungen erzielen. Loosst eis zesummen eisen demokratesche System stäerker a weider entwéckelen!

Nous avons déjà annoncé qu'en vue des prochaines élections municipales et législatives, la participation à la vie politique sera au centre du « Pakt vum Zesummeliewen » dans le canton de Redange. Nous souhaitons y remédier à plusieurs niveaux:

- > les jeunes qui sont autorisés à voter pour la première fois obtiennent des informations utiles sur l'influence qu'ils peuvent avoir sur la société;
- > nos compatriotes étrangers devraient être encouragés à voter aux élections municipales;
- > tous les citoyens qui veulent se renseigner sur le système politique, et surtout sur le travail dans les municipalités, reçoivent des informations.

Qu'est-ce qui est prévu?

Au début de l'année prochaine, nous souhaitons proposer à tous les citoyens un événement d'information au cours duquel les conseillers communaux, les échevins et les bourgmestres décrivent concrètement leur travail et comment ils relèvent les défis respectifs de leurs fonctions. De plus, nous voulons nous adresser de manière ciblée aux étrangers ayant le droit de vote afin de leur inciter de s'inscrire aux listes électorales. Dans ce contexte, nous voulons également essayer d'organiser un atelier, ensemble avec le CEFIS, pour identifier et former des multiplicateurs des différentes communautés de notre canton. Ensuite, nous voulons fournir à tous les citoyens des informations sur le système électoral et le processus électoral, ainsi que des entretiens avec des politiciens locaux actuels qui sont interrogés sur leurs expériences. Renforçons et développons ensemble notre système démocratique!

Mir wëlle mat all den Institutionen am Kanton zesummeschaffen, déi un engem gemeinsame Projekt interesséiert sinn.

Nous visons de travailler avec toutes les institutions du canton qui sont intéressées par un projet commun.



Pakt vum Zesummeliewen Maison Worré

11, Grand-Rue
L-8510 Redange/Attert
T 28 334-210
karsten.kuepper@kanton-reiden.lu
www.zesummeliewen.lu

Gemeinwohl-Ökonomie Bitte was?

Mertzig und das transnationale LEADER-Projekt
rund um die Gemeinwohl-Ökonomie



Acht LEADER Regionen aus Deutschland, Österreich und Luxemburg waren bei der Gemeinwohl-Ökonomie-Exkursion in Laufen vertreten. Teilnehmer aus Luxemburg: Mike Poiré, Fons Jacques, Gregor Waltersdorfer, Thomas Schlicher, Céline Lanners

Lia aus Mertzig freut sich auf die Schule, denn ihre Klasse macht einen Ausflug. In den Keller! Das klingt fast ein bisschen gruselig und Lia ist schon ganz aufgeregt. Im dunklen Kellerraum steht die Heizanlage des Gebäudes und auf dem Lehrplan steht heute „Nachhaltigkeit macht Schule“ der Energieagence Lëtzebuerg, wo die Klasse lernt wie das Hochdrehen des Thermostats mit dem Klimawandel zusammenhängt. Über Mittag isst Lia im Schulrestaurant. Lias Vater Tom hat dabei ein gutes Gefühl, denn er weiß,

dass durch das Programm „Natur genießen“ des Naturschutzsyndikates SICONA nur nachhaltig angebaute Lebensmittel aus der Region auf den Tisch kommen. Nachdem Tom seine Tochter in der Schule abgesetzt hat, spaziert er zur Give-Box hinüber. Er bleibt vor dem großen Baugerüst stehen, das das frisch renovierte Gemeindehaus noch umgibt, und sieht sich die neue Liftanlage und Passerelle an, über die künftig alle Menschen barrierefrei alle Stockwerke der Gemeindeverwaltung erreichen können.



Was hat diese kleine Geschichte nun mit einem transnationalen Projekt der LEADER-Region Atert-Wark zu tun?

Wie immer hilft es den gemeinsamen Nenner zu suchen und das sind hier gleich zwei! Die Gemeinde Mertzig und Gemeinwohl-Ökonomie. Seit 2019 hat sich Mertzig dem Gemeinwohl verschrieben. Zwischenzeitlich wurde die Gemeinde nach den Kriterien der Gemeinwohl-Ökonomie¹ bilanziert und ist damit die erste Gemeinwohl-Gemeinde² Luxemburgs.

Doch die PolitikerInnen und engagierten BürgerInnen aus Mertzig ruhen sich natürlich nicht auf den Lorbeeren ihrer Arbeit aus. Wie geht es nach der Bilanzierung weiter? Welche Ziele hat sich die Gemeinde gesteckt und wie sollen diese zukünftig umgesetzt werden?

Da lohnt sich der Blick über den Tellerrand hinaus und das europäische Netzwerk der LEADER-Regionen bietet sich natürlich als Plattform für den Austausch an. So wurde kurzerhand ein Treffen zwischen acht Regionen aus Luxemburg, Deutschland und Österreich vereinbart, deren Gemeinden genau wie Mertzig noch am Anfang ihrer Reise zu einem höheren Gemeinwohl stehen.

Das Treffen fand vom 17.-19. Oktober 2022 in Laufen (DE) in der Region Traun-Alz-Salzach statt. Im Mittelpunkt stand der gegenseitige Austausch, das Weitergeben von Erfahrungen und die Inspiration

an gelungenen Projekten rund um die Umwelt und das soziale Wohl des Menschen.

Mit einem gemeinsamen Projekt wollen die LEADER-Regionen in den kommenden Jahren die Gemeinwohl-Ökonomie in ihren Gemeinden, sowie deren Unternehmen stärken und fördern.

Im Rahmen des Treffens wurden mehrere gelungene Gemeinwohl-Projekte besichtigt. In Kirchanschöring stellte Bürgermeister Hans-Jörg Birner das Haus der Begegnung vor, mit dem die Gemeinde eine neue, soziale Dorfmitte geschaffen hat. Das innovative Wohnprojekt vereint Wohnungen, Pflegeappartements und einen öffentlichen Gebäudeteil von dem die ganze Gemeinde profitiert. Das „KuBa - Kultur im Bahnhof Anschöring“ ist eine Einrichtung für Kultur- und Jugendarbeit unter der Trägerschaft der Gemeinde. Das Konzept richtet sich bewusst an Menschen jeden Alters mit der Absicht Jugendarbeit mit allgemeiner Kulturarbeit zu vereinen.

In Tyrlaching stellten Bürgermeister Andreas Zepper und Gemeinderat Lothar Müller das Gemeinde-Wirtshaus zur Post vor. Nahezu 3 Jahre war das Gasthaus geschlossen. Nun wurde das denkmalgeschützte Gebäude grundlegend saniert, mit dem Bau eines Bürgersaals ergänzt und durch das Engagement von professionellen „Kümmerern“ der Dorfkern neu belebt und das Vereinsleben gestärkt.

Was ist Gemeinwohl-Ökonomie?

Die Gemeinwohl-Ökonomie ist eine internationale Bewegung von engagierten Menschen, Unternehmen und Gemeinden. Im Mittelpunkt steht ein zukunftsfähiges Wirtschaften, bei dem es in erster Linie um das soziale Wohlergehen der Menschen und den nachhaltigen Umgang mit der Umwelt geht. Institutionen und Unternehmen, die entsprechend wirtschaften, sollen belohnt werden gegenüber denen die nur auf einen maximalen Gewinn aus sind. Dazu können sich Unternehmen bilanzieren lassen und erhalten einen Punktwert, der das Engagement misst und vergleichbar macht. Die Vision: Eine gute GWÖ-Bilanz soll steuerrechtliche Vorteile bringen und bei der Vergabe von Projekten berücksichtigt werden. Damit sich das Engagement für ein gutes Leben für alle auch finanziell lohnt, statt wie bisher durch höhere Kosten erschwert zu werden.



Gemeng Mäerzeg
22, rue Principale
L-9168 Mertzig
T 83 82 44-1
commune@mertzig.lu
www.mertzig.lu

¹ <https://web.ecogood.org>

² <https://www.mertzig.lu/mertzig4all/gemeinwohl>



Réckbléck op den Tour du Duerf 2022

**254 Vëlosfuerer aus eisen 10
Gemengen hunn dëst Joer op en
Neits zum groussen Erfolleg vum
Tour du Duerf 2022 am Kanton
Réiden bäigedroen.**

Am Ganze goufe während den 3 Woche vun der Campagne 43.065 km Vëlo gefuer. Dat entsprécht engem Tour ëm den Äquator plus enger Rees vu Réiden op de Nordkap! Mat dëser impressionanter Distanz beleet de Kanton Réiden och dëst Joer rëm di 1. Plaz landeswäit bei de Gesamtkilometer.

D'Gemeng Wal beleet rëm an der Kategorie vun de meeschte Kilometer pro Awunner di éischt Plaz landeswäit. D'Gemeng Groussbus kënnt an dëser Kategorie op di 3. Plaz landeswäit. An d'Gemeng Ell huet knapps de Podium verpasst a kënnt op di 4. Plaz.

Klassement vun de meeschte Kilometer pro Team am Kanton

Dëst Joer sinn d'„Sunshine Bikers“ aus der Gemeng Rammerich mat 5.138 km op di éischte Plaz kouw, viru „Velo Wal“ (2. Plaz mat 3.972 km), „Kinnikshaff“ (3. Plaz mat 3.878 km), „Bike4Biergriders“ aus der Gemeng Uselding (4. Plaz mat 3.019 km) a „Die Gleisens“ aus der Gemeng Groussbus (5. Plaz mat 2.679 km).

A praktesch all Gemeng goufen och dëst Joer rëm Vëlostier fir d'Awunner organiséiert. Trotz den net ëmmer ideale Wiederkonditiounen fir de Vëlo, waren dës Tier gutt besicht an esou sinn zousätzlech zum gesellege Moien um Vëlo nach eng ettlech Kilometer um Tacho vun all Gemeng dobäikomm. Gläichzäitig konnten d'Gemengen hire Bierger weisen, wat fir Vëloinfrastrukture geplangt oder an der Ëmsetzung sinn.

Di 10 Gemengen zesumme mam Syndikat vum Kanton Réiden drécken all de Vëlosfuerer, déi fläisseg matgefuer sinn an esou zu dësem wonnerbare Resultat bäigedroen hunn, ee ganz grouse Merci aus. Déi offiziell Éierung fënnt den 23. November um 19h30 zu Réiden an der Aula statt.

Zéckt net eis Är Iddie fir den „Tour du Duerf 2023“ matzedeele per Mail op mobil@kanton-reiden.lu. Mir sinn elo scho gespaant a freeën eis op d'nächst Joer.



**Syndicat
Intercommunal
Kanton Réiden
Réidener Mobilitéésatellier**
11, Grand-Rue
L-8510 Redange/Attert
T 28 334-040
mobil@kanton-reiden.lu
www.kanton-reiden.lu



Den Tour du Duerf: Eng Tradition am Vëlos-Kanton Réiden

	2018	2019	2020	2021	2022
Aktiv Vëlosfuerer	121	106	325	317	254
Gefuere Kilometer	18.971	24.839	58.237	54.335	43.065
Plaz landeswäit	1	2	1	1	1

Resultater pro Gemeng am Kanton Réiden

Gemeng	Gesamt KM (Ranking am Kanton)	Aktiv Vëlosfuerer (Ranking am Kanton)	KM pro Awunner (Ranking am Kanton)	Unzuel Teams
Biekerech	2.053 (9.)	13 (7.)	0,73 (10.)	3
Ell	4.769 (3.)	35 (4.)	3,08 (3.)	8
Groussbus	3.931 (5.)	15 (5.)	3,47 (2.)	5
Préizerdaul	3.872 (6.)	8 (9.)	2,20 (6.)	5
Rammerich	6.549 (2.)	49 (1.)	1,39 (7.)	4
Réiden	2.703 (7.)	13 (7.)	0,90 (9.)	3
Sëll	2.366 (8.)	15 (5.)	2,47 (4.)	1
Uselding	4.525 (4.)	46 (3.)	2,24 (5.)	5
Viiichten	1.312 (10.)	1 (10.)	0,95 (8.)	1
Wal	10.672 (1.)	49 (1.)	10,06 (1.)	11

Team mat de meeschte Kilometer an all Gemeng

Gemeng	Team	Gefuere Kilometer	Aktiv Vëlosfuerer
Biekerech	Offenes Team Beckerich	2.053	13
Ell	Leembierg Riders	2.575	13
Groussbus	Die Gleisens	2.679	4
Préizerdaul	Schreiber Famill	1.853	4
Rammerich	Sunshine Bikers	5.138	26
Réiden	Nidderpallen	1.650	3
Sëll	Offenes Team Saeul	2.366	15
Uselding	Bike4Biergriders	3.019	11
Viiichten	Steve alone	1.312	1
Wal	VeloWal	3.972	17

Advent Gewënns spill vum TouristInfo Wëlle Westen

D'Zäit fir waarm Jacketten a Schneekereien ass nees do!
Spiers Du schonn d'Virfreed op Chrëschttag?

Dann maach mat beim Advent Gewënns spill, organiséiert vum TouristInfo Wëlle Westen, der Touristinfo vum Kanton Réiden!

Gewann eng Corbeille mat leckere regionale Produits vum Autisme Luxembourg an hire Partner!

Wat muss Du maachen? Fëll eist Kreuzworträtsel aus a schéck eng Foto dovunner mam richtege Léisungswuert bis de 17. Dezember 2022 op info@visitwellewesten.lu. Domadder qualifizéiers Du Dech, fir beim Gewënns spill mat dobäi ze sinn.

Sammel Zousazpunkten, fir Deng Chance op de Gewänn vum der Corbeille ze erhéijen: all Advent gëtt op eiser Facebook-Säit gepost, wéis Du Zousazpunkte sammele kanns.

Tipp: wann's Du op engem Chrëschtmaart bei eis an der Regioun ënnerwee bass, da vergiess net eng schéin Erinnerungsfoto ze maachen!

Wann's Du kee Facebook hues, da mell Dech bei eis a mir schécken Dir d'Aufgabe fir d'Zousazpunkte per E-Mail zou! Bei Gläichstand vum de Punkte gëtt de Gewënner oder d'Gewënnerin ausgeloust.

**GEWANN
ENG CORBEILLE
MAT LECKERE
REGIONALE
PRODUITEN!**

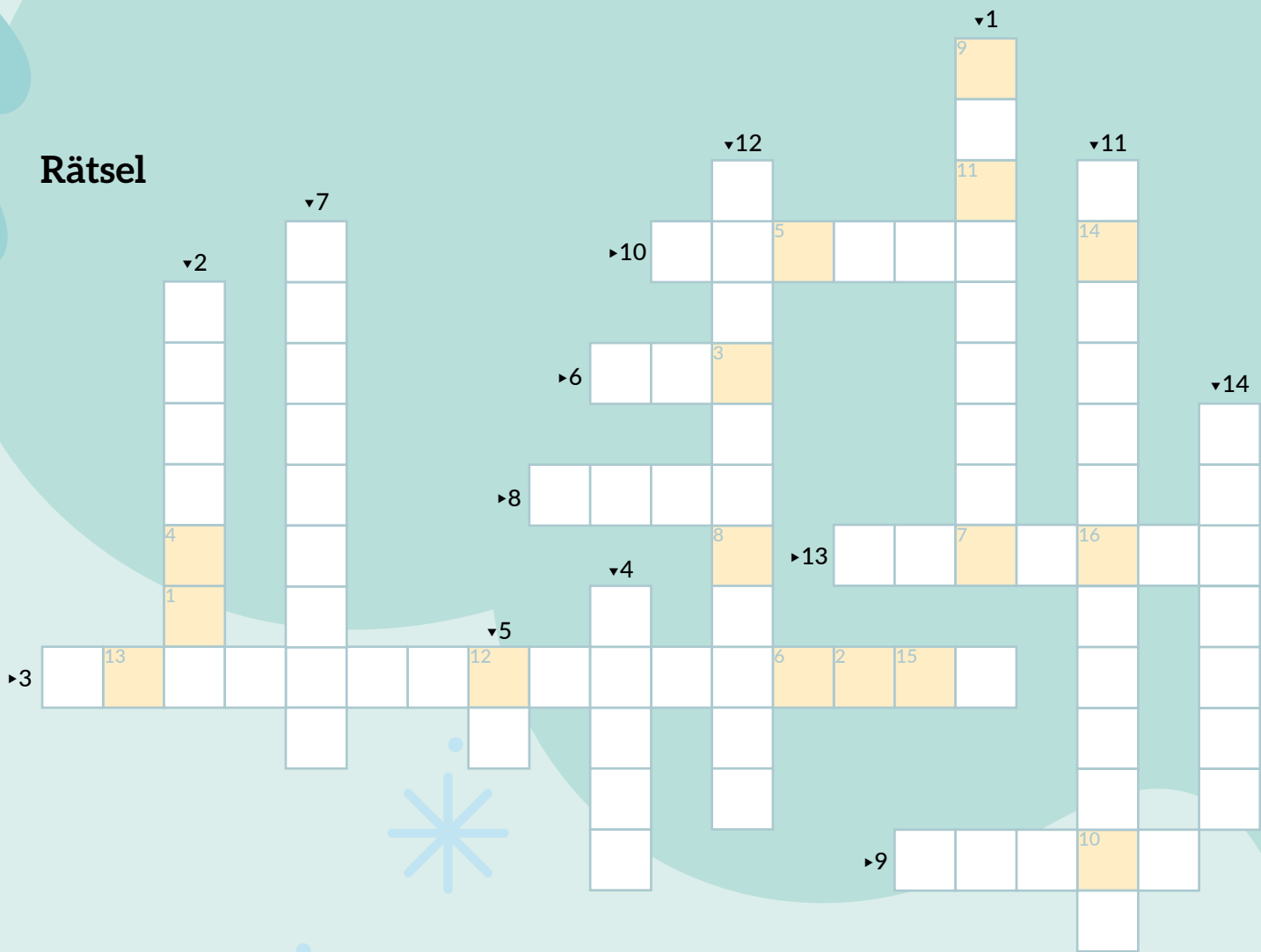


TouristInfo Wëlle Westen

1, am Millenhaff
L-8706 Useldange
T 28 33 45
info@visitwellewesten.lu
www.visitwellewesten.lu

  @visitwellewesten

Rätsel



1	2	3	4	5	6	7	8	9	10	11	12	13	14	15	16
---	---	---	---	---	---	---	---	---	----	----	----	----	----	----	----

Froen

1. A wéi enger Gemeng steet eng bekannte Millen?
2. Wou steet ee bekannt Schlass am Réidener Kanton?
3. Figur, fir déi Groussbus bekannt ass?
4. Wéi vill KM huet de Mäerzeger Themewee?
5. Musée zu Rëmmereg – Initialen?
6. Wanderwee an der Rammerecher Gemeng: Natur __ _?
7. Waassergeescht vu Réiden?
8. Wéi eng Blumm fënnt een am Gaart um Titzenbierg?
9. Hotel, deen Zëmmer huet, déi ausgesi wei Champignon'en: 2. Wuert dovun?
10. Wat fënnt een zu Viichten virun der Gemeng - Réimeschen ...?
11. Musée am klengsten Duerf vu Lëtzebuerg?
12. Wat fënnt een zu Useldeng am Millenhaff?
13. Numm vum neie Souterrain vum Schifermusée zu Uewermaartel?
14. Wei vill Weeër ginn et am 'Safari am Wëlle Westen' Bichelchen?

Tipp: Déi meescht Äntwerte fënns Du op eiser Websäit: www.visitwellewesten.lu



CUBE 521

Auf ins Neue Jahr 2023!

Entdecken Sie das vielfältige Kulturprogramm in der Adventszeit mit Highlights aus den Sparten Theater, Musik, Tanz und abwechslungsreichen Theaterstücken für Familien und Schulen.

**Informationen und Reservierungen:
T 521 521
info@cube521.lu
Das ganze Programm finden Sie unter
www.cube521.lu**

Stimmen Sie sich auf die Feiertage ein mit Peter Turrinis Klassiker **Josef und Maria**, einem berührenden „Weihnachtsmärchen für Erwachsene“. Das tiefgründige Stück über Menschlichkeit in unserer konsumorientierten Gesellschaft wird am 25. November zu sehen sein.

In französischer Sprache wird Sylvie Dorliat den feinfühligsten Roman von Philippe Claudel „**La petite fille de Monsieur Linh**“ auf die Bühne bringen (2.12). Ein berührendes Stück über Krieg, Flucht und Exil - Themen die aktueller nicht sein könnten!

Das bekannte Wintermärchen, die **Schneekönigin** von H. C. Andersen wird das junge Publikum (ab 6 Jahren) am 27. November verzaubern. In **Alle Jahre wieder** (4.12), begeistern die zwei Rentiere Uwe und Peter, die Kleinsten (ab 3 Jahren) mit Geschichten und weihnachtlichen Melodien!

Besinnlich-virtuose Klänge verspricht das schwedische Vokalquartett **Ringmasters** am 11. Dezember und der europaweit bekannte **K&K Opernchor** bietet am 23. Dezember ein Konzerthighlight mit traditionellen Weihnachtsliedern!

Im Rahmen des **Neujahrskonzertes 2023** (inklusive traditioneller Neujahrsbowle!) widmet die talentierte Sängerin und Schauspielerinnen **Genija Rykova** den Jazz-Ikonen Nina Simone, Ella Fitzgerald und Eva Cassidy einen Konzertabend. In „A Woman's World“ stehen am 8. Januar somit Künstlerinnen im Mittelpunkt deren Texte und Themen der Stücke damals wie heute gleichermaßen aktuell sind!

Musikalisch geht es im Januar weiter mit der Kora-Virtuosin **Sona Jobarteh** (14.1), die

westafrikanische Rhythmen, höchste Musizierkunst und ausdrucksstarken Gesang aufeinandertreffen lässt.

Die lustige Bühneninszenierung des Klassikers **Pinocchio**, für Kinder ab 4 Jahren, sollte man sich am 22. Januar nicht entgehen lassen.

Die Region ist mit dem Galakonzert der **Gemengemusik Munzen** (28.1) vertreten und das **Orchestre de Chambre du Luxembourg**, wird am 4. Februar das Programm „De la musique pour faire plaisir“ mit Werken von Mozart, Françaix und Haydn präsentieren.

Humor, absurde Situationskomik und lustige Dialoge treffen im Theaterstück, **Drei Männer und ein Baby** (2.2) aufeinander. In den Hauptrollen: Mathias Herrmann, Boris Valentin Jacoby und Heio von Stetten.

Die **Luxembourg Chamber Players** werden, in Zusammenarbeit mit dem **Sängerbund Helvetia Tandel** (5.2), Martín Palmeris „Misa Tango“, eines der meistgespielten zeitgenössischen Werke, darbieten.

Ein literarischer Abend der Extraklasse findet am 10. Februar mit dem Schauspieler **Jan Josef Liefers** (Tatort Münster), der aus Juli Zehs Erfolgsroman „Über Menschen“ lesen wird, statt.

Ein Saison-Highlight feiert das Cube 521 am 25. Februar mit der Premiere der Kreation **Carmen**. Die Tanzproduktion (mit Livemusik (bekannte Werke von Bizet) koproduziert von Luxembourg Ballet, Cube 521 & oper-schmelz) bringt Startänzer der Ukrainischen Nationaloper Kyiv und Tänzer von Luxembourg Ballet zusammen. Freuen Sie sich auf auf eine der bewegendsten und schönsten Geschichten der Weltliteratur!



Cube 521
1-3 Driicht
L-9764 Marnach
Luxembourg



ROBIN
ANNO 1927

MADE IN
LUXEMBOURG

Verdello®

Première peinture 100% biosourcée
fabriquée exclusivement
dans notre usine d'Useldange



www.verdello.lu



Foyer

Pit MANGEN

Agence Principale d'Assurances

43, Grand-Rue • L-8510 Redange-sur-Attert
Tél.: 23 62 98 62 • agence.mangen-pit@foyer.lu



HEIDESCH

Holzhausbau | Zimmerei | Lohnabbund



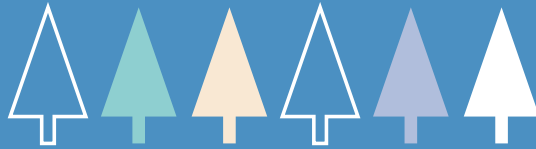
16, Z.I. Riesenhof | L-8821 Koetschette
+352 23 64 08 97 | www.heidesch.lu

ACTION DE SOLIDARITÉ - 2022
7^E ÉDITION AU CANTON DE REDANGE



KANNERWONSCHBAM
ARBRE DE VOËUX
POUR ENFANTS

ACTION DE SOLIDARITÉ « KANNERWONSCHBAM »



L'arbre de vœux pour enfants, âgés de 0 à 12 ans, sera placé à l'accueil de votre maison communale.

Les membres du Club Soroptimist Mosaik y fixeront les étoiles avec les vœux des enfants bénéficiaires.

Les personnes désirant soutenir cette action peuvent le faire en choisissant une étoile et en réalisant l'achat du cadeau ou elles peuvent faire un don sur le compte du Club Soroptimist Mosaik qui s'occupera de l'achat des cadeaux.

Les cadeaux seront déposés sous l'arbre de vœux installé à l'Office Social.

De Club Soroptimist Mosaik start des Solidaritéitsaktioun viru Chrëschttag, zesummen mat dem Office Social vum Réidener Kanton an dem Syndikat vun den 10 Gemengen vum Réidener Kanton.

D'Aktioun Kannerwonschbam ass geduecht fir dass all Kand vun 0-12 Joer fir Chrëschttag e Kaddo kritt.

Kanner pechen molen oder schreiwen hiren Wonsch op e Stär an des Stärën ginn vun den Soroptimisten an den 10 Gemengen op d'Chrëschtbeemercher opgehaang.

Dir kënt des Solidaritéitsaktioun ënnerstëtzen andeems dir é Kaddo kafe gitt oder en Don macht. Kaddoen ginn am Office Social vum Réidener Kanton verdeelt.



MERCI

Pour tout renseignement / All weider
Informationen - Office social :
Tél.: 26 62 10 55-1

Numéro de compte / Kontosnummer :
Club Soroptimist Mosaik
CCPL LU08 1111 1575 6133 0000



Chrëschtmäert am Kanton Réiden



KANTON
RÉIDEN

25.11
19h00-23h00

Hautmartelange

Chrëschtmaart am Schifermusée



Wanterstëmmung, Gedréinks & Iessen,
Chrëschtstänn, Konscht an Handwierk
Museksensembelen & Chrëschtmelodien
Org.: Musée de l'Ardoise



26.11
17h00-23h00



25.11
16h00-21h00

Préizerdaul - Am Haff vun der Maison Relais Wantermaart

Org.: Maison Relais Préizerdaul



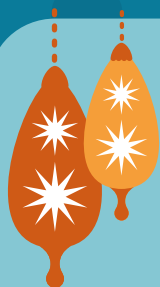
26. & 27.11

samschdes: 13h00-21h00 - sonndes: 10h00-18h00

Biekerech - Sportshal

Adventmaart um Westour

Flott Stänn mat: Gebitztenes, Gestrécktes, Chrëschtdeko, Adventskränz,
Second-Hand a ville Kaddosiddien. Fir de klenge Maufel a e gudde Patt
ass och gesuergt.
www.westour.lu



27.11
11h00-20h00

Réiden, Kiercheplaz & Polyvalent Adventsmaart

Adventsmaart

Iessen, Drénken & allerhand flott Stänn.
Ab 15h00 kënnt de Kleeschen op Besuch
Org. Jugendkommissioun Réiden





2.12
17h00

3.12
16h00

**Useldeng
Chrëschttag
op der Bueg**

2.12

18h00

Christmas Jazz Quartet

19h30

Südwind mam Marisa de Donato a Salvatore de Nardo

3.12

16h30

Jugendensembel vun der Useldenger Musek an der Krypta

18h00-18h30

Chrëschtgeschichten fir Kanner bis 9 Joer an der Kierch

18h30-19h00

Chrëschtgeschichten fir Kanner ab 9 Joer an der Kierch

19h30

Gans Anders

Org.: Kultur a Buegfrënn
Useldeng mat de Veräiner



3.12
14h00-24h00

**Randschelt
Adventsmaart**

Mat Concert

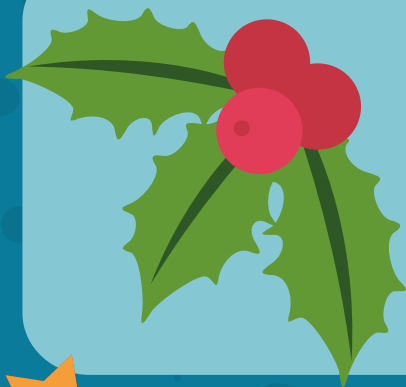
Org.: Wahler Aktiounsschmëtt



17.12
17h00

**Rammerech
Centre Culturel
Chrëschtmaart**

Org.: Déi Wëll Timer
aus dem Westen



23.12
18h00-22h00

**Biekerech
op der Millen
Wanterluucht**



**De Kanton Réiden
wënscht Iech
all schéi Féierdeeg
an e gudde Rutsch
an dat neit Joer!**

Agenda

NOVEMBER

13h00-18h00
Musée de l'Ardoise
Haut-Martelange

De Schiefermusée a säi gutt gehëtzte Bopbistro ass op all Mëttwoch, Samsdeg a Sonndeg

(Musée ass zou vum 24.12 bis 01.01)
Entréesticketen fir d'Grouf Johanna, speziell Events & Visitten op www.ardoise.lu

Tous les mercredis/jeudis
14h30-17h00
18h00-20h30
Hovelange (2, Bockwee)

Cours de céramique

Avec Bettina Philippo
adultes à p. de 16 ans
Prix: 390 € par trimestre,
matériel & cuisson inclus
Inscription, information:
bettina@philippo.fr

19. & 26.11

3. & 17.12

14h30-16h30
Useldeng - Manukultura

L'inclusion sociale est plus d'une tasse de thé: Kanner Café

Mam Potty Lotty & A'Musée
Gratis
Umeldung noutwendeg:
pottylottystorytime@gmail.com

15., 22. & 29.11

6., 13. & 20.12

14h00-16h00
Useldeng - Manukultura

Ceramics Worshop Ceramics for all

Mam Sandra Faia Pereira
Präis: 25 € / Cours
Umeldung noutwendeg:
manukultura@useldeng.lu

16., 23. & 30.11
7., 14., 21. & 28.12
13h30-15h30
Useldeng - Manukultura

De Fuedem deen eis verbënnt

Mam Shirley vun A'Musée
Gratis
Umeldung noutwendeg:
info@amusee.net

17.11

19h30
Moulin de Beckerich
Salle Scheier

Jeudi au Moulin: L'interprétation des rêves - conférence

Avec Danièle Kremer (en français)
Gratuit
Inscription: info@dmillen.lu -
T 691 510 370/371
www.dmillen.lu

19.11

9h00-13h00
Moulin de Beckerich
Salle Millen 1

Atelier relooking de mobilier/déco

Avec Betty Ries (en français)
Prix: 75 €
Inscription: info@dmillen.lu -
T 691 510 370/371
www.dmillen.lu

20.11, 4.12

10h00-12h30
Useldeng - Manukultura

Zentangle® Basiskurs

Mam Lena Mergen
Präis: 50 € / Cour inkl. Materialkosten
Umeldung noutwendeg:
lenalustangles@gmail.com

20.-11.12

Moulin de Beckerich
Millegalerie

Exposition « in a trice » de Serge Koch

Accessible du jeudi au dimanche de
14h à 18h ou sur rendez-vous
Entrée libre
T 621 25 29 79
www.facebook.com/millegalerie

21.11

19h30
Biekerecher Millen (Scheier)

Konferenz zum Thema Depressioun

Mam Christiane Schaul
Gratis Entrée
Aschreiwungen: info@dmillen.lu -
T 691 510 370/371
www.dmillen.lu

26. & 27.11

9h00-13h00
Useldange - Manukultura

Steampunk Upcycled Workshop

Mam Stanislava Boudová
Präis: 95 € / Persoun + 25 € Material
Umeldung noutwendeg:
manukultura@useldeng.lu

27.11

10h30-11h30
Useldeng - Manukultura

MiniSigns® Babygebärden Themenstunde:

Weihnachten

Mam Jennifer Back
Präis: 19 € / Famill
Umeldung:
www.kikudoo.com/braddelkescht

DEZEMBER

1.12

19h30

Moulin de Beckerich
Salle Scheier

Jeudi au Moulin: La vie des sorcières - conférence

Avec Corinne Kohl (en français)
Gratuit
Inscription: info@dmillen.lu -
T 691 510 370/371
www.dmillen.lu

2.12

19h

Moulin de Beckerich
Millenatelier

Performance multimedia de Mark Theis sur la dictature des médias informatives

Animations baroques sur PC et sons électroniques. Fragments de textes récités par Pascale Behrens, Patricia Lippert et Serge Koch.
Langue: allemand
Entrée gratuite
Inscription souhaitée: T 621 25 29 79
francoise.bande@beckerich.lu

4.12

17h00

Mersch
Mierscher Kulturhaus

Carols for Christmas The Duke's Singers

Ee besënnechen Adventsconcert
Reservatioun: T 47 08 95 1
www.luxembourgticket.lu
www.kulturhaus.lu

7.12

14h00-15h30

Useldeng - Manukultura

Virtrag: Keng Angscht virun Tréinen. Wat Puppelcher mam Kräischen soe wëllen

Mam Viviane Kieffer-Schmit
Präis: 8 €
Umeldung noutwendeg:
info@babymassage.lu

10.12

17h00

Moulin de Beckerich
Millegalerie

Lecture à deux voix. Correspondance - Claudine Bohnenberger et Serge Koch

Questions - réponses. Affirmations
- réactions. Images - interprétations.
Allers - retours.
Langue: allemand
Entrée gratuite
Inscription souhaitée: T 621 25 29 79
francoise.bande@beckerich.lu

11.12

18h00-22h00

Moulin de Beckerich

Vide-dressing et marché artisanal

Gratuit

13.12 & 10.01

19h00-21h00

Useldeng - Manukultura

reACTion

Mam Laetitia Lang
Präis: 30 € / Cours
25 € / Cours Studenten
Umeldung noutwendeg:
projekte_laetitia@icloud.com

15.12

12h30-17h30

Useldeng - Manukultura

Atelier créatif - Décoration de Noël

Mam Annick Boltz
Präis: 115 € / Persoun
Umeldung noutwendeg:
vintagehomemore@gmail.com

17.12

20h00

Mersch
Mierscher Kulturhaus

Wanterconcert Mierscher Musek mam Ricardo Vieira, Zolwer Musek

Mat Rock, Pop a Blosmusek
duerch de Wanter
Reservatioun: T 47 08 95 1
www.luxembourgticket.lu
www.kulturhaus.lu

29.12

14h00-16h30

Useldeng - Manukultura

Molatelier fir Kanner & Jugendlecher, Thema: Wanterzäit

Mam Claudine Maillet
Präis: 17 € / Kand (Material inklusiv)
Umeldung noutwendeg: T 691 191 068

JANUAR

5.01

14h00-16h30

Useldeng - Manukultura

Molatelier fir Kanner & Jugendlecher, Thema: Wat ass fir mech Freed?

mam Claudine Maillet
Präis: 17 € / Kand (Material inklusiv)
Umeldung noutwendeg: T 691 191 068

7., 14. & 21.01

14h00-16h00

Useldeng - Manukultura

Short film making course

Mam Nezar al Rawi
Präis: 75 €
manukultura@useldeng.lu

9. & 16.01

9h30-11h30

Manukultura - Useldeng

Babylesen - Ee Cours fir Elteren mat Neigebuere- ner vu 0-6 Méint

Mam Viviane Kieffer-Schmit
Präis: 80 € /Persoun, 100 € /Koppel
Umeldung noutwendeg:
info@babymassage.lu

12.01

19h30

Moulin de Beckerich
Salle Scheier

Jeudi au Moulin: Amnesty International - conférence

Gratuit
Inscription: info@dmillen.lu -
T 691 510 370/371 - www.dmillen.lu

12.01

12h30-17h30

Atelier créatif Relooking petit mobilier

Mam Annick Boltz
Präis: 135 € / Persoun
Umeldung noutwendeg:
vintagehomemore@gmail.com



TAPÉIT • BUEDEMBELAG • STOREN • PLISSÉEËN • JALOUSIEN • TEPPECHER KLEEN-TEX
INSTEKTESCHUTZ • USTRÄICHERGESCHIER • MËSCHSTATIOUN • LEEM- A KALLEKBOTZ
ÖKOLOGESCH FAARWE FIR BANNEN A BAUSSEN

PEINTURE
KAUTHEN

USELDENG • 11, Béiwenerstrooss • L-8707 Useldeng • Tél.: 23 63 02 52 • kauthen@pt.lu • WWW.KAUTHEN.LU

Ëffnungszäiten: Méindes bis Freides vun 9h-12h a vun 13h-16h - Samschdes an Sonndes ass zou



Who else!

**Natierlechen Holzbau
Natierlech vun Inter Toiture**

Massivholz- a Stréihaiser,
Ubau, Ëmbau & more

Baut op Fachmänner mat
Passioun & Experienz

INTER TOITURE.lu
LA TRADITION DU SUR-MESURE

Z.A. Solupla . Redange/Attert . Tél.: +352 26 88 00 90 . info@intertoiture.lu

NERDEN

CONSTRUCTIONS



www.nerdenc.lu
Tél.: 26 62 12-58

Constructions • Chapes • Carrelages
Facades • Plafonnages



Glaesener-Betz

Redange/Attert & Contern

www.glaesener-betz.lu • ☎ 23 64 64

CONSEILS & DEVIS GRATUIT
UEWENHAUS



VOTRE CHEMINÉE SUR MESURE

POÊLES À BOIS/PELLETS • INSERTS & FOYERS BOIS/GAZ
CUISINIÈRES • ACCESSOIRES • COMBUSTIBLES

**FEIERLECH
FEIERDEEG**



Cheminées • Poêles à bois et à pellets • Ramonage • Tubage

Walux
Bioenergy

1 Arelerstrooss - L-8523 Beckerich
Tél: +352 26 62 14 08 - info@walux.lu

www.walux.lu



LëtzeBurger

discover our
Secret Menu
only in Saeul!



get the app!



@letzeburger

letzeburger.lu



Dans le cadre du développement de notre clientèle, nous recherchons pour entrée immédiate ou à convenir:

- > 2 comptables qualifiés m/f/n - mi-temps ou plein temps
- > 1 comptable fiscaliste m/f/n - mi-temps ou plein temps

- Vous êtes détenteur d'un baccalauréat avec spécialisation dans le domaine recherché.
- Vous avez une expérience dans le domaine des Fiduciaires Luxembourgeois de 5 ans au moins.
- Vous avez une connaissance approfondie du droit en la matière.
- Vous avez une excellente analyse des problématiques qui entourent votre domaine de travail.
- Vous parlez et écrivez aisément le Français. L'Allemand et le Luxembourgeois constituent un avantage.

NOTRE OFFRE

- Rémunération attrayante et adaptée à votre qualification, motivation et compétence.
- Des heures de travail flexibles et un cadre de travail agréable.
- Une bonne ambiance et un esprit d'équipe.
- Un parking personnel.

INTÉRESSÉ(E)? Alors, n'hésitez plus et rejoignez une équipe dynamique et compétente dans un cadre agréable et humain.

Veuillez adresser votre lettre de candidature accompagnée d'un CV et d'une photo récente à notre siège social établi au 14, Haaptstrooss à L-8720 Rippweiler. Votre candidature sera traitée avec la plus grande discrétion et confidentialité.

fi
Fiduciaire
interrégionale s.a.
fiduciaire comptable

14, Haaptstrooss
L-8720 Rippweiler
t + 352 23 62 33-1
f + 352 23 62 33-29
fiin@pt.lu
fiduciaire-interregionale.lu

Wanter Deeg
21.-26.11.2022

Adventskränz
ab dem 21.11.

Ab 14 Auer:
Leckereien dobaussen

Eise Buttek ass op:

- méindes-freides:
8-12/13-17.00
- samschdes:
8-12.00
- Speziell: 21./22./23.11.:
bis 18.00 op!

Op der Schock Servicer fir Mënsche mat intellektueller Beanträchtiung
Redange / Altert **opderschock.lu**

© Foto: Op der Schock / © 2022 Design by mowall - Creative Agency - www.mowall.com

Nerden & Fils sàrl
Entreprise de construction

Beckerich Tél. 23 62 14 93 www.gesondbauen.lu

Habitations | Bâtiments commerciaux | Façades
Transformations | Aménagements extérieurs
Enduits traditionnels & argiles | Isolations écologiques
Chapes & Carrelages | Promotions immobilières

ENERGIE FIR D'ZUKUNFT
CLIMEEC
ECO - EXPERT - CLUSTER



Traditionen
genießen

20. Dezember 2022

18h00 läschten Délat fir
d'Commanden fir Chrëschtdaag

28. Dezember 2022

18h00 läschten Délat fir
d'Commanden fir Silvester

**ÖFFNUNGSZÄITEN
BIEKERECH & SËLL
CHRÛSCHTDAG:**

24. Dezember vun 6h-14h
25. & 26. Dezember ass zou

SILVESTER:

31. Dezember vun 6h-14h
1., 2., & 3. Januar ass zou

BIEKERECH

37, Huewelerstrooss • L-8521 Biekerech
☎ 23 62 14 79

Öffnungszäiten

Dënschdes-Freides 6h-12h & 14h-18h
Samschdes 6h-14h • Sonndes a Méindes gött gerascht

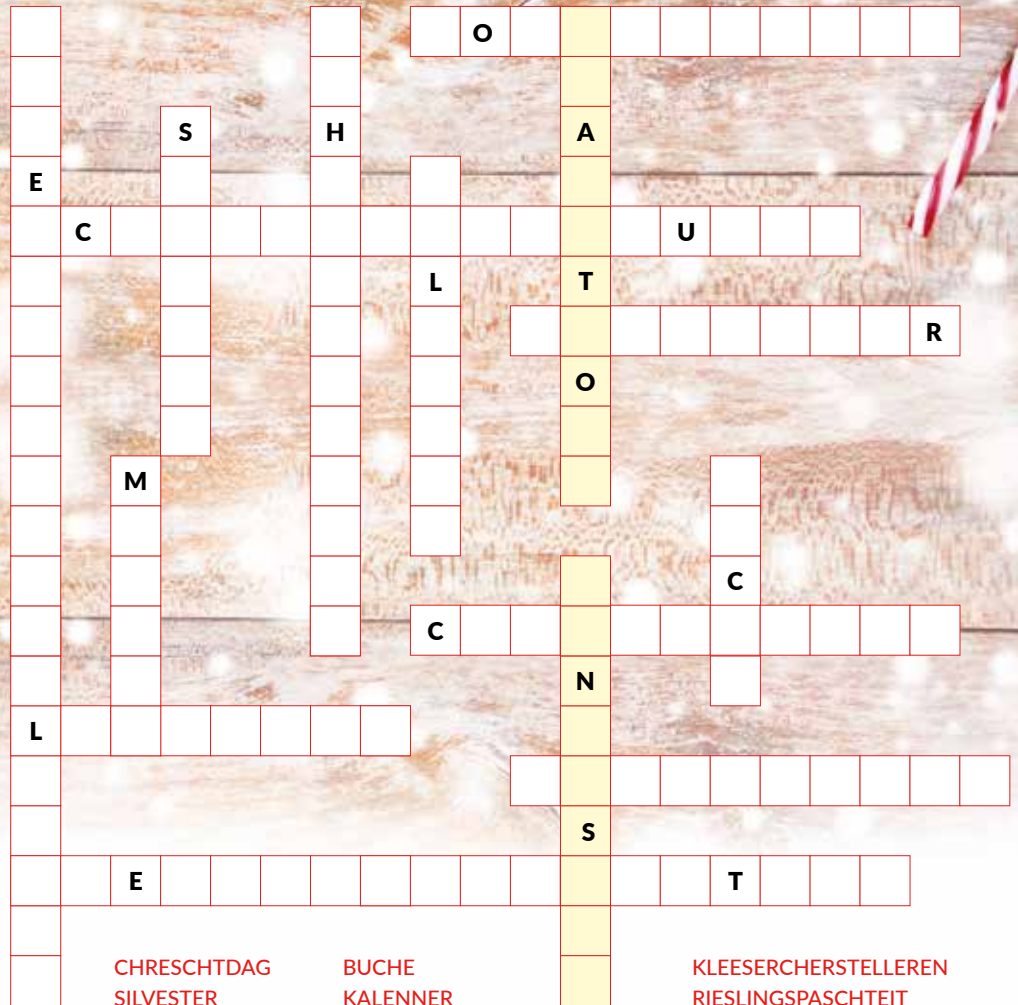
SËLL

14a, Haaptstrooss • L-7470 Sëll
☎ 26 62 24 44

Öffnungszäiten

Dënschdes-Freides 6h-18h30
Samschdes 7h-14h • Sonndes a Méindes gött gerascht

Gewannt 10 x 50 € Bongen
Traditioun genießen op Chrëschttag & Silvester



CHRÛSCHTDAG
SILVESTER
BOTTERCREME
SCHNEEKEREIEN
STOLLEN

BUCHE
KALENNER
MOUSSE
SCHOCKELASFIGUREN
LIEFKUCH

KLEESERCHERSTELLEREN
RIESLINGSPASCHTEIT
FINGERFOOD

Le principe est simple: placez dans la grille chacun des mots repris dans la liste et découvrez le mot mystère. Quelques lettres sont déjà placées pour vous aider. Complétez le bon de participation en n'oubliant pas d'indiquer le mot mystère ainsi que vos coordonnées. Renvoyez le coupon de participation avant le 15 janvier 2023 par courrier. Les gagnants seront désignés par tirage au sort parmi la bonne réponse reçue et seront avertis par courrier. Le résultat sera publié dans l'édition de février.

RESULTAT

vum Mot Mystère
aus dem Synergie 68

Martin Olivier
Biekerech

Teisen Guy
Biissen

Nogueira Fernanda
Réiden

Hoedorff Vera
Tënten

Weiler Marc
Proz

gewannen 100 €
op engem Gaardenservice



Mot Mystère - coupon-réponse

Nom & Prénom

Rue & numéro

Localité

Email

Tél.


		A		T	O		
		N		S			



synergie



Stengeforter Chrëschtmaart



9 - 11 &
16 - 18
Dez. 2022

**Am Park hannert
dem Gemengenhaus**

An iwwer 30 Chalete gëtt
Kulinaresches an
Handwierkleches ugebueden.

Den Erléis gëtt, wéi all Joers,
fir e gudden Zweck gespent!