

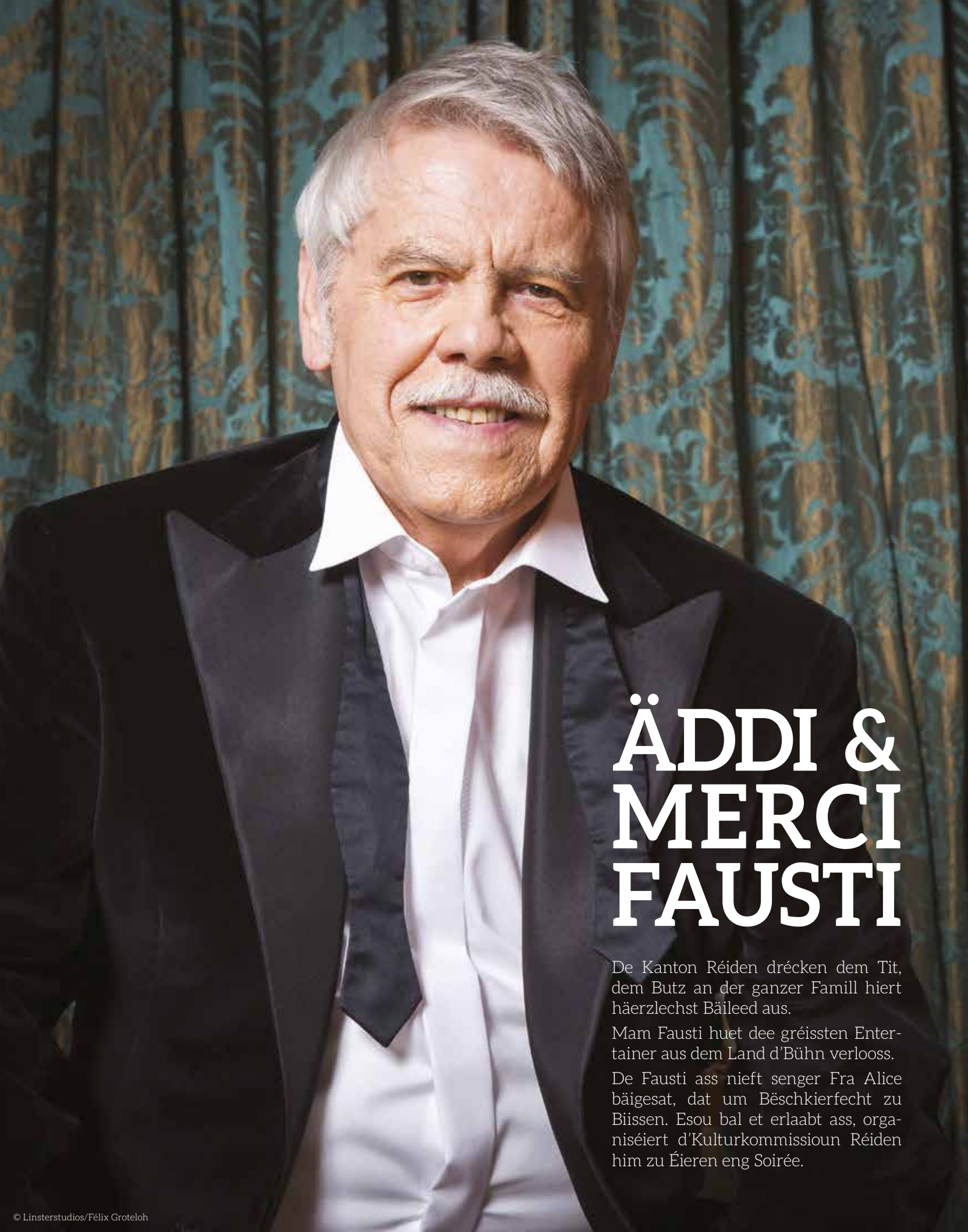
SYN- ER- GIE

Abriël 2021 / n°81

De Regionalmagazin Atert-Wark vum Kanton Réiden



**KANTON
RÉIDEN**

A portrait of a middle-aged man with grey hair and a mustache, wearing a black tuxedo jacket over a white shirt and a dark tie. He is smiling slightly and looking towards the camera. The background is a patterned curtain with blue and gold tones.

ÄDDI & MERC FAUSTI

De Kanton Réiden drécken dem Tit, dem Butz an der ganzer Famill hiert häerzlechst Bäileed aus.

Mam Fausti huet dee gréissten Entertainer aus dem Land d'Bühn verlooss.

De Fausti ass nieft senger Fra Alice bäigesat, dat um Bëschkierfecht zu Biissen. Esou bal et erlaabt ass, organiséiert d'Kulturkommissioun Réiden him zu Éieren eng Soirée.

SOMMAIRE

IMPRESSUM

Rédaction, direction artistique,
illustration, mise en page
& suivi de production
Art & Wise s.à r.l.

Editeur responsable
Art & Wise s.à r.l.

Impression
Imprimerie Reka s.a.

Renseignements
& réservations
T 23 62 43-20
info@artandwise.lu

© Art & Wise s.à r.l.

Tous droits réservés. Toute
reproduction, ou traduction,
intégrale ou partielle, est
strictement interdite sans
autorisation écrite au
préalable de l'éditeur.

Prochaine parution
Juillet 2021

Clôture annonce
mi-juin 2021

Tirage
12.290 exemplaires

Magazine régional d'information
bimestriel édité par Art & Wise s.à r.l.
en collaboration avec le Syndicat
Intercommunal „Kanton Réiden“ et
le Groupe d'Action Locale Leader
Atert-Wark.



Fonds européen agricole pour le
développement rural: l'Europe
investit dans les zones rurales.

2 **30+1 JOER
KANTON RÉIDEN**

10 **DIE ERFOLGSSTORY
„LEADER“ GEHT IN EINE
NÄCHSTE RUNDE**

14 **LE RÉIDENER JUGENDTREFF
PRÉSENTE: LES ADOS, LES
VRAIS OUBLIÉS DE LA
CRISE ... SUITE!**



16 **MIKRO-PROJET „VUN DER
SCHOTTERWÜST ZUM
WUELFILLUERT“**

18 **„FEIERBAM“ - EIN MIKRO-
PROJEKT DER SCHULE
KOETSCHETTE**

20 **PFLEGEFAMILIEN
GESUCHT**

22 **DE BËSCH AM WANDEL
2. DEEL**



24 **EIS DRÛNKWAASSER-
VERSUERUNG AN
ZUKUNFT**

28 **E PUER USTÉISS FIR ÄR
NÄCHST (SPONTAN)
VAKANZ ...**

30 **TURELBAACHER
SCHLASS - E STÛCK
MÄERZEGER PATRIMOINE**



34 **PORTRAIT CREATECH**

36 **PORTRAIT LE MUSÉE**

38 **PORTRAIT EIDA**

40 **SOLAR COMMUNITY
SCHWEBACH - 16 MAISONS
À ÉNERGIE POSITIVE**



42 **NATURA 2000 GEBIET
WARK-NIEDER-
FEULEN-WARKEN**

46 **OP DER ATERT, DO
WOU D'MIER UFÄNKT ...**

50 **GREENWASHING**

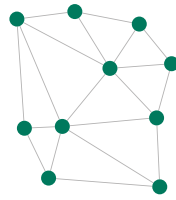
54 **ENEGIEATELIER NEWS**

57 **HAUSCARE**

58 **CUBE 521**

59 **AGENDA**





KANTON RÉIDEN

Solidaritéit feiert Gebuertsdag

30+1 JOER KANTON RÉIDEN

D'Läsch Joer sollt am Fong eierbar gefeiert ginn. 30 Joer Kanton Réiden. Well dat awer iwwer Teams, Skype, Facetime a Co nitt esou läschteg ass, ginn d'Feierlechkeeten ebe verréckelt, bis datt en Datum fonnt gétt, wou mir all zesummekomme kënnen. MIR ass nämlech genee dat, wat eis ausmécht am „Wëlle Westen“, a wat et ze feiere géllt. Zanter 30+1 Joer vertraue mir Bierger op déi fräiwëlleg a solidaresch Zesummenaarbecht vun eisen 10 Gemengen. Zesummen ass enorm vill gelescht an opgebaut ginn, alles wat een als eenzele Gemengepapp a Mamm eleng nitt hikritt a finanzéiert kritt hätt. Dës aussergewéinlech an och eenzegaarteg Kooperatioun ass eis all zegutt komm. Se huet dozou gefouert, datt et hei „nees“ liewenswäert ginn ass. Well et goufen och Zäiten, wou d'Awunner Richtung Zentrum geplënnert sinn an d'Gefor wor grouss, datt sech eis wonnerschéi Regioun zu engem Dortoir entwéckele géif. Mëttlerweil gétt op ville Plaze geschlof, an engem schéine MushRoom zum Beispill, awer sécher nitt um Niveau vun den Ambitiounen vum Kanton. Au Contraire. Hei ass eng lass an et feelt eis (bal) u näischt. T'ass sécherlech nach Sputt no uewen an all Iddi ass häerzlech Wëllkomm.

Subsidiaritéitsprinzip & Funktionnement

All Membergemeng bezilt e Bäitrag an déi gemeinsam Kees, deen no Awunnerzuel berechent gétt. Dovu ginn da gemeinsam Projeten a Servicer finanzéiert, déi eng eenzel Gemeng sech nitt leeschte kéint. T'ginn deemno Projetsiddien agereecht, déi da vum Comité analyséiert an diskutéiert ginn. No demokratescher Ofstëmmung gétt de Projet dann ëmgesat, wann all Gemeng säi Feu Vert ginn huet. Hei gétt nitt no enger einfacher Majoritéit gekuckt, dat fir sécher ze goen, datt och all Gemeng averstanen ass. All Gemengerot stëmmt am Ufank vun der neier Legislaturperiod seng Representante fir hir Gemeng am Comité vum Kanton Réiden ze representéieren. Vun dësem Comité gi nach emol 10 Persoune gewielt, déi dann am klenge Krees schaffen,

de sougenannte „Büro“. De Comité trëfft sech reegelméisseg fir iwwert déi nei a lafend Dossieren z'ënnerhalen an och fir Decisiounen ze huelen. De „klenge Comité“, respektiv de Büro gesäit sech méi oft, fir d'Viraarbecht ze leeschten an esou och méi séier virun ze kommen.

Kloer definéiert Richtlinnen

D'Ziler vum Kanton Réiden si kloer definéiert. T'gëllt fir d'Attraktivitéit vun der Regioun permanent um läschte Stand ze halen a weiderzeentwéckelen. D'Piliere sinn d'Entwécklung vun de sozialen, touristeschen, landwirtschaftlechen a wirtschaftlechen Aktivitéiten innerhalb vun den 10 Gemengen. Festgehale sinn dës Ziler an de Statuten, déi aktuell ugepasst ginn.

Al Wäerter, nei Identitéit

Am Kader vum 30. Anniversaire sinn nitt nëmmen d'Statuten opgeschafft ginn, mee t'ass och de Wonsch ausgeschwat ginn, fir dem Kanton eng nei visuell Identitéit ze ginn. Sou ass e neie Logo an Opdrag gi ginn. Während der Prozedur ass och beschwat ginn, wéi ee sech dann an Zukunft nenne wéilt. Kee vum Comité oder vun de Mataarbechter seet de Syndicat Intercommunal de Réidener Kanton. Déi Meescht soën einfach „Kanton“. Fir de Numm fir jiddereen ze vereinfachen, intern, wéi och fir d'Bierger, ass de Numm „Kanton Réiden“ zréckbehalte ginn. Um Niveau vum Logo wor et wichtig, de Solidaritéitsgedanken an de Mëttelpunkt ze setzen, resp. bäizehalen, esou wéi och déi gréng Faarf. Déi representéiert nitt nëmmen déi schéi gring Landschaft a Bëscher, déi eis Regioun ausmaachen, mee och d'Motivatioun an den Engagement eis Ëmwelt a Natur ze schützen. De neie Logo vermëttelt deemno déi staark Bindung a Solidaritéit, déi tëscht all den 10 Gemenge besteet. Déi eenzel Punkte representéiere geografesch eis Gemengen.





Interview mam President vum Kanton Réiden Thierry Lagoda

De Buergermeeschter vu Biekerich, Thierry Lagoda, ass de 4. President. Den Éischte wor den Dauler Buergermeeschter Emil Calmes, den 2. de Biekericher Buergermeeschter Camille Gira, an den Drëtte wor de Réidener Buergermeeschter Henri Mause. Den aktuelle President Thierry Lagoda erënnert sech nach ganz gutt, wou hie fir d'Éischte Kéier iwwert d'Existenz vum Kanton Réiden héieren huet: „Dat wor an der Synergie! Ech wor do nach en Teenager. D'Landflucht wor deemools e reelle Problem an eiser Géigend. Am Magasinn ass een da reegelméisseg informéiert ginn, wéi eng Projeten ëmgesat goufen, fir dem entgéint ze wierken. T'kann een sech dat haut scho bal nitt méi virstellen, awer et goufen Zäiten, wou kee Bus duerch enzel Gemenge gefuer ass, a do wou der gefuer sinn, mol 1-2 den Dag. An dann och nëmmen d'Schaffdeeg a keen de Weekend! T'ass scho fir houfreg ze sinn, wann een elo zréckkuckt wat alles am Déngscht vum Bierger duerch de Kanton Réiden geleescht ginn ass.“

D'Liewensqualitéit am Mëttelpunkt

D'Strategie wor prioritär fir gemeinsam no Léisungen ze siche, fir Aarbechtsplazen an d'Regioun ze kréien. Esou sinn dann och eis 2 Aktivitéitszonen Solupla a Riesenhaaff entstanen. Da goufen d'Bus- an d'Vëlosnetzer verbessert: „Wann et eppes nitt hei ginn ass, dann ass et einfach geschaf ginn. Onparteiesch – onkomplizéiert! D'Gemengen hunn hir Käpp zesummegestreckt, d'Suen zesummegeluecht a wichteg Projeten ëmgesat. Wann een als Regioun attrak-

tiv bleiwe wëll, da muss een op d'Besoine vu senger Bierger agoen a séier reagéieren. Nëmme do wou et sech gutt lieve léist, bleiwen d'Leit. E ganz grousst Stéck Liewensqualitéit konnte mir zum Beispill eise berufstätegen Eltere bidden, andeems mir déi éischt intercommunal Crèche A Butzen zu Rächel gebaut haten. Eng enorm Entlaaschtung an innovativ Initiativ, déi Enn de 90'er dankend uegholl gouf. E weidert gutt Beispill ass d'Kollaboratioun tëscht de Franziskanerschwëstere aus dem Réidener Altersheem an dem Kanton. Mat enger Bedeelegung vun 20% konnte mer tëscht 1998 an 2002 Embauaarbichte virhuelen a kruten als Géileeschtung Better fir eis Senioren. Elo, 2021, huet de Kanton Réiden nach emol 2,4 Milliounen Euro investéiert fir den Ubau fir weider 26 Better. Eng enzel Gemeng hätt dat finanziell nitt gepackt. De Gedanken, e Bättrag geleescht ze hunn, dass eis Grousselteren an Elteren am héijen Alter zu Réiden bleiwe kënnen, dat mécht ee schon houfreg a motivéiert, weiderhin an där Richtung Eforten ze maachen“. Och d'Jugendlicher sinn e wichtige Bestanddeel an der Entwécklung vun enger Regioun. Esou huet de Kanton Réiden derfir gesuergt, dass a méi Uertschafte Fräizäitaktivitéiten ugebued gi sinn, esou wéi och d'Schafe vun engem Jugendtreff zu Réiden, déi mëttlerweil am ganze Land dofir bekannt ass fir immens dynamesch an engagéiert ze sinn. „De Kanton Réiden fokusséiert nitt nëmmen op eege Projeten, mee ënnerstëtzt och Projetsiddien, déi un eis erubrecht ginn, an déi eise Leitmotiv entsprechen. E gutt Beispill dofir ass den innovative Programm „Youth and Work“, déi jonke Mënschen hëllefle duerch individuell Betreuung a Coaching de Wee nees zréck an d'Schoul oder an d'Aarbechtswelt ze fannen. Ugefaangen huet d'Ariane Toepfer a hiert Team hei zu Réiden. Mëttlerweil sinn se praktesch am ganze Land verdeelt an iwwerzeegen duerch en héijen Taux de Reussite. Den Dialog mat de Jonken ass eis immens wichtig. Esou schaffe mir an Zukunft och méi intensiv mam Réidener Lycée zesammen. Do ass virun 2 Joer e Klimateam gegrënnt ginn. Mat hinne zesumme wëlle mir gären eis nohalteg Zukunft plangen an och gutt nolauschteren, wat hir Suergen, Bedenken awer och Iddie sinn, fir dann zesammen no Léisungen ze sichen, resp. nei Projeten ëmzesetzen.“

Presentatioun Büro Kanton Réiden



LAGODA Thierry
Bourgmestre de la commune de Beckerich
Président



ANZIA Gérard
Conseiller de la commune d'Useldange
Vice-Président



ENGEL Paul
Bourgmestre de la commune de Grosbous
Vice-Président



BINCK Myriam
Échevine de la commune de Rambrouch
Membre du bureau



KONSBRÜCK Jean
Bourgmestre de la commune de Saeul
Membre du bureau



ANTONY Patrick
Échevin de la commune de Wahl
Membre du bureau



GEREKENS Henri
Bourgmestre de la commune de Redange
Membre du bureau



GERGEN Marc
Bourgmestre de la commune de Préizerdail
Membre du bureau



RASQUE Henri
Échevin de la commune d'Ell
Membre du bureau



Maréchal Paul
Échevin de la commune de Vichten
Membre du bureau

Eise Kanton an e puer Zuelen

6.03.1990 ass de Syndicat Intercommunal gegrennt ginn an huet bestanen aus de

5 Gemenge Bettborn (haut Préizerdaul), Ell, Rammerich, Réiden & Sëll

1991 koum d'Gemeng Biekerich derbäi

1995 koumen d'Gemenge Grousbus a Viichten derbäi

1998 koum d'Gemeng Wal derbäi

2000 koum d'Gemeng Useldeng derbäi

2021 si mer zu 10!

267,5 Quadratkilometer Fläch maachen eis zum 2. gréisste Kanton am Land

18.664 Awunner wore mir laut der leschter Zählung 2019

2 grouss Gewerbezone beräicheren eis Regioun, de „Riesenhaff“ zu Kietscht an der Gemeng Rammerich (4,5 Hektar) an d'„Solupla“ zu Réiden (5 Hektar)

50 Entreprisë beschäftegen hei méi wéi 700 Persounen.

Keng Liewensqualität ouni Ëmweltschutz

Grad an dem immens wichtege Beräich ass de Kanton Réiden nationale Virreider mat groussem Virsprong an iwwert d'Grenzen eraus bekannt fir Pionéieraarbecht an Innovatioun am Ëmweltberäich an Energiespuermesuren: „Nitt méi ewechzedenken ass den Energieatelier Réiden a hier gratis Energieberodung fir all eis Bierger. D'A.s.b.l., déi elo schonn zanter Enn de Nonzegeer besteet, mécht eng exzellent Aarbicht an ass e wichtege Motor an Impuls a Richtung Energieonofhängekeet. Fir d'Energieberodung och an der Zukunft an eisem Kanton ze festigen, gouf rezent de Service vun der A.s.b.l. op d'Syndikat iwverdroen. Déi immens passionéiert Ekipp schafft nitt nëmmen um Terrain fir d'Bierger, mee hëlleft och beim Virukommen um Niveau vu Klimaschutzprojeten, wéi zum Beispill beim Projet Wandpark an de Gemenge Rammerich, Réiden an Ell. Och bei dësem Projet ass d'Handschrëft vum Kanton Réiden z'erkennen: Solidaritéit a Biergerbedeelegung. Esou beräichert sech keng Firma um Wandpark, mee d'Bierger an d'Gemengen hunn d'Méiglechkeet sech finanziell ze bedeelegen a vun der verkaafte Energie ze profitéieren.“ D'Zirkularekonomie, och dat huet de Kanton Réiden sech op de Fändel geschriwwen: „Esou gëtt d'Aktivitéitszon Solupla Réiden an dem Esprit ausgebaut, mat engem gemeinschaftleche Parkhaus an Photovoltaik op allen Diecher. D'Virrecht, fir sech hei nidderze loossen sollen déi Betriber kréien, déi och a Richtung Zirkularekonomie schaffen. Virraussichtlech 2024/2025 soll dësen Ausbau ofgeschloss sinn.“

De bezuelbare Wunnraum

Och eis Regioun ass vun den exorbitante Präisser um Lëtzebuerger Wunnengsmaart nitt verschont bliwwen, sief et bei der Vente oder der Locatioun. An dann ass d'Demande méi grouss wéi d'Offer. An dem Dossier brennt et: „D'Ufro no fräie Wunnengen ass enorm. Dat ass nitt nëmme bei eis an der Gemeng Biekerich esou mee praktesch iwverall am Kanton. Dofir si mir och als Pilotregioun beim Pacte Logement 2.0 derbäi. A nächster Zukunft kréie mir an dem Kontext och 1-2 Experten zur Säit gestalt. Dës Logementsberoder/Inen hëlleften eise Gemenge bei der Planung a Berodung vum abordable Wunnengsbau a bei der Gestaltung vu liewenswäerte Wunnquartieren. Si sinn

dann och d'Uspriechpartner fir eis Bierger. T'schéngt eis evident, datt de Succès méi grouss ass, wann hei direkt ee bei der Dir ass ewéi an der Stad. Dës Beroder kënnen dann och dem Monique Mahowald vun eisem Projet HausCare eng wichtig Stäip sinn. Nach ëmmer si mer op der Sich no weidere Wunnengen! Eng grouss Unzuel vun Haiser a Wunnenge stinn och bei eis am Kanton eidel. Hätte mir déi an eiser Regie, kéime mer och do e gudde Schratt virun. En plus ass de Besëtzer nëmmen am Virdeel, wann en eis säi Besëtz géing uvertrauen.“

Follow the Leader

E wichtege Bestandeel am Kanton Réiden ass déi vun der EU gefërdert lokal Aktiounsgrupp Leader Atert-Wark, ënnert der Regie vum Fons Jacques a mat der Ënnerstëtzung vum Ronny Schmitz. Hir Aufgab ass et Verbindungen tëscht Projeten an Acteuren vun der Wirtschaft am ländleche Raum ze knäppen, mam Zil, d'Bierger am ländleche Raum ze mobiliséieren an dobäi ze hëlleften, hier Iddien ëmzesetzen a sech traumen nei Weeër ze woen. Dëst geschitt an enker Zesummenaarbecht mat de Gemengen a private Partner aus diversen sozioekonomeschen Secteuren: „Och hei gëtt dank 100%egem Asaz vum Fons a vum Ronny eng immens wäertvoll Aufgab geleescht. T'ass impressiounant wéi si ëmmer nees Bierger matrappen a motivéieren hir Projeten zesammen mam LEADER ëmzesetzen. Obwuel LEADER Atert-Wark déi klengst Aktiounsgrupp hei am Land ass, hu si déi meeschte Projeten am Ëmlaf. T'ass eng Zort Testlabo. Wann eng Iddi hei Friichten dréit, gëtt se och gären an aner Regiounen iwverholl. Ech kann de Bierger nëmme recommandéieren, sech mat dem Thema auserneenzesetzen a sech hei mat enger Iddi z'engagéieren.“

Pakt fir d'Zesummeliewen

D'Thema Zesummeliewen spillt am Kanton Réiden eng wichtig Roll. Och hei sinn d'Käpp zesummegetreckt ginn fir zukunftsorientéiert ze plangen: „Zesumme mam Familljeministère schaffe mir um „Pakt fir d'Zesummeliewen“. Hei besteet de Wonsch fir ee Posten auszeschaffen. Dës Persoun géif da souzesoen eng interkommunal Integratiounskommissioun leeden. Soubal den Accord vum Inneministère do ass, gëtt dee Posten ausgeschriwwen.“



TOURISTINFO



Séier am Schaffen a lues am Genéissen

Wéi am Ufank beschriwwen, ass ee vun de Pilieren d'Ausschaffe vun Tourismusberäich. Wéi de Kanton Réiden gegrënnt ginn ass, wor dat wuel mat am Programm, awer nitt direkt prioritär. Lues awer sécher sinn ewer iwwer d'Jore Changementer komm. Fir d'éischt ass emol eist Vëlosnetz a Wanderweeër an d'Rei gesat an och ausgebaut ginn. Nodeems LEADER sech tëscht 2010 an 2013 un engem internationalen Tourismusprojet drugehangen huet, si sie op de Goût vum Slow Tourismus - Cult. Trips 2.0 komm, e Konzept wat och bei eis Region passt. Wéi de Numm et scho verréit, geet et em d'Entschleunegen. Erof kommen. Stressfräi an an aller Rouh genéisse kënnen. An dem Kader sinn dann och Etuden duerchgefouert ginn, an et ass een zum Entschloss kouw, den Touristen eng Offer unzebidden, wou si a Kontakt mat den Awunner kommen, an duerch dës Rencontre a Kontakt mat hiren Traditionen: „Esou si mir als Deel vun der Region Guttland, an enker an exzellenter Zesummenaarbicht mam ORT Centre/Ouest vu Miersch, Deel vun desem internationale Netzwierk ginn an als éischt lëtzebuerger Region mat u Bord, nieft Eisträich, Italien, Finnland, Däitschland a Littauen. An Tëschenzäit ass och vill geschitt - den TouristInfo AtertWark ass zu Useldeng opgaangen, de Péitche Lauer mat senger MushRooms, en totalen Upgrading vun der Réidener Schwämm, et si nei Beschëldeunge komm, ... Um Site slowtrips.eu si mir dann elo och attraktiv representéiert. Promovéiert ginn z.B. d'Useldinger MushRooms, de Jhangelitour mam Vëlo, den Dall vun de 7 Schlässer, dat klengsten Duerf vu Lëtzebuerg (Randschelt), de gratis éffentleche Verkéier, an... de Beki!“

D'Solidaritéit stäerkt déi regional Kaafkraaft

2013 ass d'Regionalgeld Beki an d'Liewe geruff ginn an huet sech zu enger Successstory entwéckelt. 2019 waren am Duerchschnëtt 178.000 Bekien am Ëmlaf a nitt manner wéi 100 Betriber, déi matmaachen. „Dat Joer sollt och de Bekipay erauskommen, den Digitale Beki fir d'Payementer ze vereinfachen. Du kouw de Virus an huet dem leider nitt an d'Kaarte gespillt. Dofir och e staarken Abroch 2020 well méi digital wéi cash bezuelt ginn ass. Grad dës Zäiten ass et eis nees virun A gehale ginn,

wéi wichteg et ass, fir seng Sue regional auszeginn an esou d'Wirtschaft um Lafen ze halen. Dofir och d'Aktioun „Shop local“ mam Opruff an de regionale Geschäfte anzekafen oder ze bestellen, während der Pandemie an och duerno.“

De Kanton Réiden vu muer

Och an Zukunft ass et d'Zil vum Kanton Réiden, nitt als eenzel Gemeng z'iwwerleeën, mee op fräiwëlleger Basis zesummenzeschaffen an ëmmer als Region ze denken: „Dat huet eis fréier virubruecht a bréngt eis och an Zukunft virun. Als eenzel Gemeng kritt ee manner ëmgesat wéi zesummen als Kanton. An dat läit nitt nëmmen um Budget, deen een zesummelet, mee och un den diversen Erfahrungsbereicher, déi bei eis zesummekommen an ausgetosch ginn. Dës solidareschen Zesummenhalt ass dee Motor, deen eis undreiw. Zesummen hale mir d'Liewensqualitéit héich.“ Den Thierry Lagoda huet a senger Legislaturperiod vill Zäit an den administrativen a veraltungstechnesche Beräich vum Kanton Réiden gestach, fir deen op stabil Féiss ze setzen: „Nom ville kappen, séinen a rekoltéiere muss och eng Struktur bestoen, déi kloer Richtlinnen ugëtt an d'Aufgabe verdeelt. Eng staark Verwaltung erlaabt et, de Mataarbichter besser ënnert d'Äerm ze gräiffen an z'entlaaschten, déi jorelaang mat 200%egem Asaz geschaff hunn: Dës Rigourositéit a kloer Linnen sinn eist Sprangbried fir déi nächst Etappen. Mir si prett! Déi geleschten Aarbicht mécht mech nitt nëmmen als President mee och als Bierger immens houfreg.“ Op d'Fro hinn, wéi ee perséinlecht Zil den Thierry Lagoda als President ereeche wéilt: „Ech wënsche mir mam Kanton Réiden eng Plattform ze schafen, déi nobausse verstärkt eis Aarbichte weist. Dës Plattform soll awer virun allem och d'Biergerbedeelegung fërderen an esou och erméiglechen, fir d'Wënsch vum Bierger nach besser z'erkennen.“

Hei en Iwwerbléck vun alen, bis elo ausgeschafften a funktionelle Servicer an Institutionen, wou de Syndikat vum Kanton Réiden direkt oder indirekt un der Ausschaffung bedeelegt war, eis Best of West:

Foyer de Jour „A Butzen“
Räichel an Ell

Sport-Krees Atert, Kanner & Jugendbetreung

OSCARE - Office Social du Canton de Redange

HAUSCARE - Agence Immobilière Sociale du Canton de Redange

Caritas Buttek Réiden

Youth&Work

Club Senior Atertdall

Réidener Jugendtreff

Réidener Energieatelier

Réidener Waasserhaus

KlimaTeam Réiden

Groupe Leader Atert-Wark

De Kär - Regionalgeld Beki

Zone Industrielle Riesenhaff & Zone d'activité SOLUPLA

TouristInfo Atert Wark

Atert Lycée Réiden



Syndicat Intercommunal
Kanton Réiden
Maison Worré
11, Grand-Rue
L-8510 Redange/Attert
T 26 62 16 47
info@kanton-reiden.lu
www.kanton-reiden.lu





DIE ERFOLGSSTORY „LEADER“ GEHT IN EINE NÄCHSTE RUNDE

Seit 1991 erprobt die EU mit der Gemeinschaftsinitiative LEADER einen gebietsbezogenen Entwicklungsansatz in den ländlichen Räumen.

LA SUCCESS STORY „LEADER“ ENTRE AU PROCHAIN TOUR

Avec LEADER, l'UE teste depuis 1991 une approche ascendante de développement local dans les zones rurales.





LEADER steht für „Liaison entre actions de développement de l'économie rurale“ (Verbindung zwischen Aktionen zur Entwicklung der ländlichen Wirtschaft). Der LEADER-Ansatz beweist immer aufs Neue seine unkonventionelle Herangehensweise, um neue Wege mit Gemeinden und lokalen Akteuren in allen gesellschaftsrelevanten Bereichen anzustoßen. Es gilt zukünftige Herausforderungen zusammen, mutig und zielstrebig, anzugehen, um unsere ländlichen Räume lebenswert zu erhalten.

Die grundlegenden Ansätze von **LEADER** sind:

- > Regionale Besonderheiten als Chance für ein eigenständiges Profil entdecken und entwickeln → **Territorialer Ansatz**
- > Die dazu notwendige, breite Bürgerbeteiligung mit demokratischen Spielregeln organisieren → **Bottom-up Ansatz**
- > Mit privaten und öffentlichen Akteuren eine Strategie erarbeiten, wie der Entwicklungsrückstand abgebaut, positive Entwicklungen verstärkt und Marktnischen gefunden werden können → **Regionales Entwicklungskonzept**
- > Durch die Zusammenarbeit verschiedener Sektoren und Ebenen die Planung und Durchführung von Projekten fördern → **Integrierter Ansatz**
- > Informieren, vorhandenes Know-how nutzen, voneinander lernen und gemeinsam arbeiten → **Vernetzung der Akteure**

L'approche **LEADER** („Liaison entre actions de développement de l'économie rurale“) prouve encore et encore son approche non conventionnelle pour ouvrir de nouvelles voies avec les communautés et les acteurs locaux dans tous les domaines sociétaux pertinents. Les défis futurs sont à relever ensemble, avec courage et détermination, afin que nos zones rurales restent viables et attractives.

L'initiative **LEADER** a comme approches fondamentales:

- > Découvrir et développer des caractéristiques régionales comme une opportunité permettant un profil autonome → **Approche territoriale**
- > Organiser une large participation citoyenne avec des règles démocratiques → **Bottom-up Ansatz**
- > Mettre au point une stratégie avec des acteurs privés et publics, afin de savoir comment il faut s'y prendre pour réduire le retard accusé du point de vue développement, pour amplifier des développements positifs et pour trouver des niches de marché → **Concept régional de développement**
- > Promouvoir, grâce à la collaboration de différents secteurs et niveaux, la planification et la réalisation de projets → **Approche intégrée**
- > Informer, utiliser le savoir-faire existant, apprendre les uns des autres et travailler en commun → **Mise en réseau des acteurs**





Lokale Aktionsgruppen als Schnittstellen

Regionalentwicklung im Sinne von LEADER ist eine Querschnittsaufgabe. Die Organisation und Begleitung leisten lokale Aktionsgruppen. Diese sind regionale Zusammenschlüsse privater und öffentlicher Personen und Institutionen, die eine für die jeweilige Region repräsentative Mischung lokaler Akteure darstellen.

Diese sogenannten lokalen Aktionsgruppen unterstützen und steuern den Entwicklungsprozess, sind Anlaufstelle für Projektideen und Projektanträge und bringen die verschiedenen Akteure in der Region zusammen. Sie können aber auch selbst Projekte initiieren und umsetzen. Momentan ist noch das aktuelle LEADER-Programm am Laufen und wird bis Ende 2022 abgeschlossen. In der nebenstehenden Karte können Sie die aktuelle Konstellation der LEADER-Regionen in Luxemburg einsehen, sowie unten die teilnehmenden Gemeinden der LEADER-Region Atert-Wark.

Groupes d'action locale en tant qu'interfaces

Le développement régional tel que défini par LEADER est une tâche transversale. Des Groupes d'Action Locale (GAL) en permettent l'organisation et le suivi. Il s'agit de regroupements régionaux qui réunissent un mélange représentatif au niveau régional d'acteurs locaux publics et privés.

Les Groupes d'Action Locale soutiennent et contrôlent le processus de développement, constituent le point de contact pour des idées et des demandes de projets et réunissent les différents acteurs de la région. Mais ils peuvent également initier et mettre en œuvre des projets, eux-mêmes. Le programme LEADER actuel est toujours en cours d'exécution et sera achevé d'ici la fin de 2022. Sur la carte ci-contre, vous pouvez voir la constellation actuelle des régions LEADER au Luxembourg et les communes constituant la région LEADER Atert-Wark.



Gemeinden / Communes Atert-Wark





Ideenwettbewerb für die zukünftige LEADER-Periode 2023-2029

Um die nächste Programm-Periode bestens vorzubereiten, starten wir nun in der Region Atert-Wark (Kanton Redingen / Gemeinde Mertzig) mit der Vorbereitung der zukünftigen regionalen Entwicklungsstrategie für die Jahre 2023-2029. Die 11 Gemeinden haben bereits ihre prinzipielle Zustimmung zur Auflage einer neuen LEADER-Entwicklungsstrategie gegeben, so dass wir nun gezielt an alle Akteure herantreten und einen Ideenaufruf starten.

Themen die sicherlich eine Rolle spielen werden: Schaffung und Erhaltung von ländlichen Arbeitsplätzen, Diversifizierung von landwirtschaftlichen Aktivitäten sowie wirtschaftlicher Aktivitäten im allgemeinen, Nutzung neuer Beschäftigungschancen in der kollaborativen Wirtschaft, Kreislaufwirtschaft, digitalen Wirtschaft, Seniorenwirtschaft, Förderung neuer Wohnformen, gezielte Unterstützung für gefährdete ländliche Bevölkerung (ältere Menschen, Jugend, Frauen, Menschen mit Beeinträchtigung, Minderheiten, Migranten usw.) sowie für Inklusives Unternehmertum, Förderung des sozialen Zusammenhalts, Erhalt der Lebensqualität im ländlichen Raum inkl. Freizeit- und Kulturangeboten, ...

Concours d'idées pour la nouvelle période LEADER 2023-2029

Afin de préparer au mieux la prochaine période de programmation, nous commençons maintenant dans la région d'Atert-Wark (canton de Redange / commune de Mertzig) avec la préparation de la future stratégie de développement régional pour les années 2023-2029. Les 11 communes ont déjà donné leur accord de principe à la mise en œuvre d'une nouvelle stratégie de développement LEADER, de sorte que nous approchons désormais toutes les parties prenantes de manière ciblée et lançons un appel à idées.

Thèmes qui joueront certainement un rôle: création et maintien d'emplois ruraux, diversification des activités agricoles et des activités économiques en général, utilisation de nouvelles opportunités d'emploi dans l'économie collaborative, l'économie circulaire, l'économie numérique, l'économie des seniors, promotion de nouvelles formes de logement, un soutien ciblé aux populations rurales vulnérables (personnes âgées, jeunes, femmes, personnes avec déficiences, minorités, migrants, etc.) et à l'entrepreneuriat inclusif, la promotion de la cohésion sociale, la préservation de la qualité de vie dans les zones rurales, y compris les offres de loisirs et culturelles, ...

Bei dem Aufbau und der Umsetzung der zukünftigen regionalen LEADER-Strategie wären wir froh, auf Ihre Mitarbeit, in welcher Form auch immer, zählen zu dürfen. Falls Sie Projekt-Ideen zur zukünftigen Entwicklung unserer Region haben, melden Sie sich einfach beim LEADER-Büro und wir werden Ihnen genauere Details zukommen lassen (Ideen-Formular) resp. finden Sie auf www.aw.leader.lu unter „Aktuelles“ die nötigen Infos dazu. Auf diesen Seiten finden Sie auch eine aktuelle Übersicht der Projekte aus der laufenden LEADER-Periode.

Wir würden uns freuen, mit Ihnen zusammen unsere Region voranzubringen. Für Rückfragen stehen wir gerne bereit!

En ce qui concerne l'élaboration et la mise en œuvre de la future stratégie régionale LEADER, nous nous réjouissons de pouvoir compter sur votre collaboration, quelle qu'elle soit. Si vous avez des idées de projets concernant le développement futur de notre région, mettez-vous tout simplement en contact avec le bureau LEADER. Nous vous ferons parvenir de plus amples détails (formulaire d'idées). Sur nos pages web www.aw.leader.lu vous trouverez également toutes les informations nécessaires sous la rubrique „Actualités“. Sur ces pages, vous trouverez également un aperçu actualisé des projets de la période LEADER actuelle.

Nous serions heureux de faire progresser notre région, ensemble avec vous. Pour toute demande de précisions, nous sommes à votre disposition!



LE GOUVERNEMENT
DU GRAND-DUCHÉ DE LUXEMBOURG
Ministère de l'Agriculture, de la Viticulture
et du Développement rural

Fonds européen agricole pour le développement rural.
L'Europe investit dans les zones rurales.



**KANTON
REIDEN**

Bureau LEADER Atert-Wark
34, Grand-Rue - L-8510 Redange
T 23 62 24 90 - aw@leader.lu
www.aw.leader.lu



LES JEUNES DU PROJET ARTOUR SE SONT LANCÉS DANS UN NOUVEAU DÉFI

LE RÉIDENER JUGENDTREFF PRÉSENTE: LES ADOS, LES VRAIS OUBLIÉS DE LA CRISE ... SUITE!

Durant cette pandémie, on a tiré à gros boulets sur la société pour éviter la „saturation des hôpitaux“ en confinant, interdisant et en éteignant les âmes ...
pour sauver les vies physiques des plus âgés notamment ...





Et voilà que le franc tombe, beaucoup trop tard...on va faire quoi de ces adolescents en grandes souffrances psychologiques, au bord du gouffre? Ces vies-là, elles ne comptent-elles pas?

Étions-nous si taiseux que ce sont ceux-là qui s'éteindront?

Faut-il hurler maintenant pour faire bouger les choses?

On a confiné, dé-confiné, re-confiné ... mais cette dernière fois longtemps, beaucoup trop longtemps pour que les jeunes ne soient pas anxieux, stressés et perplexes.

Comment pouvons-nous permettre aux jeunes de vivre leur adolescence sans être constamment dans une communication anxieuse?

Pourrait-on donner l'occasion aux adolescents de partager leurs craintes, leurs peurs et leurs désespoirs avec des amis, des parents, des travailleurs sociaux... Leur donner la possibilité d'entrer dans un sas de décompression?

L'adolescence est une période essentielle en ce qui concerne le développement et la consolidation de l'estime de soi. Les adolescents ont besoin pour se développer de contacts sociaux, de tester les limites, de se connaître eux-mêmes.

L'adolescent doit être reconnu comme identité unique. Il doit se confronter aux adultes pour se construire.

Les amis et le groupe de pairs sont le miroir dans lequel tous jeunes se regardent.

La première question qui a émergé pour nous était la suivante:

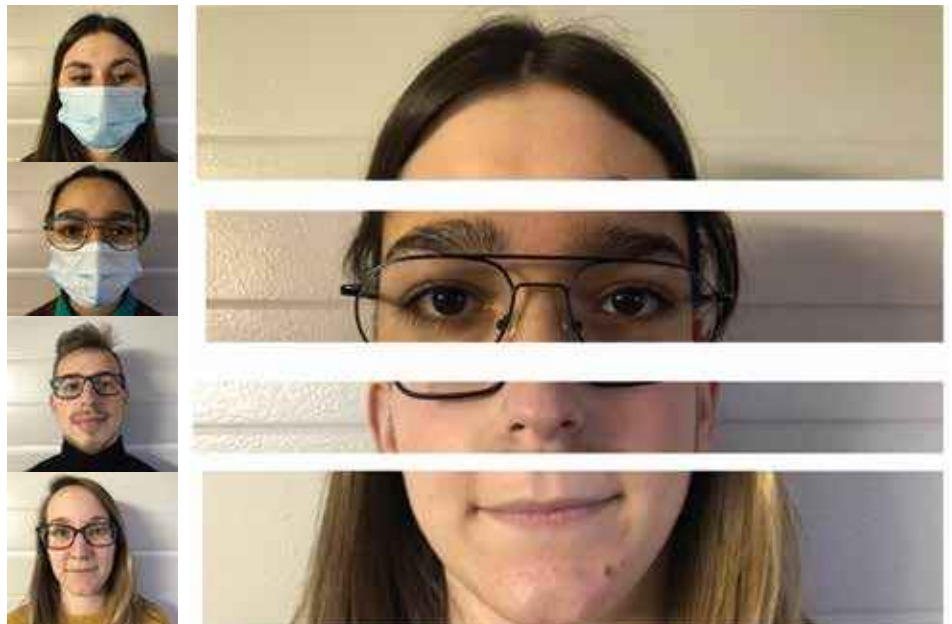
Comment pouvons-nous, en tant que travailleurs de terrain, faire baisser l'anxiété et préserver les dégâts générés par cette crise au niveau de la santé mentale des adolescents?

Nous avons mis en place un projet qui a permis aux jeunes de s'exprimer durant cette crise. Il s'agissait d'un projet photo réalisé avec notre collaboratrice Neckel Scholtus.

Ce projet se voulait le révélateur des sentiments des jeunes par rapport à la Covid-19.

Nous voulions donner la parole aux jeunes et leur permettre de travailler sur leurs émotions. Comment communiquer lorsqu'une partie du visage est caché par un masque?

Le port du masque est associé à notre nouvelle manière de fonctionner, il ne reste que les yeux pour communiquer.



Le visage masqué dramatise encore plus le risque, l'incertitude, l'aléatoire de toute rencontre en temps de pandémie; le masque parle, il dit quelque chose de nous à l'autre et inversement. Il nous aide culturellement, personnellement, à prendre la distance, à nous accorder aux mesures des précautions sanitaires qui sont les nouvelles normes de la vie sociale.

Être disponibles, se montrer attentifs et faire preuve d'une empathie sincère à l'égard des jeunes qui sollicitent notre aide à la Maison des Jeunes, telle est notre fonction première.

Nous avons de ce fait cherché toutes les manières d'accrocher notre public durant ce confinement.

Les craintes et les angoisses des jeunes devant un avenir incertain ont été exacerbées durant les premières semaines de confinement. Ces peurs demandaient à pouvoir être exprimées librement de façon à permettre aux tensions d'être évacuées.

Avec la mise en œuvre d'un projet concret, nous avons proposé aux jeunes de s'exprimer librement et de se projeter dans une production artistique.

La jeunesse reflète la multitude et la diversité de notre société.

Elle est parfois exaltée, soumise, surprenante, ambitieuse et indifférente... C'est ce qui définit sa richesse, sa diversité et son originalité.

Martine Thielmanns pour le Réidener Jugendtreff



Réidener Jugendtreff
Maison de Jeunes de Redange
13, Grand-Rue
L-8510 Redange
T 23 62 05 09
F 23 62 09 85
martine@miredange.lu
niki@miredange.lu

 Facebook Jugendhaus Reiden





MIKRO-PROJET

„VUN DER SCHOTTERWÜST ZUM WUELFILLUERT“



De Bannenhaff vum Atert-Lycée Réiden gesäit am Moment trist a gro aus. Ausser engem Waasserbompel aus Metall ass do näischt ze fannen - just Steng a Kisel. Dat erkläert och firwat d'Schülerinnen an d'Schüler deen Haff iwwerhaupt net notzen. Zudeem suergt de Schotter dofir, datt sech deen Haff am Summer nach zousätzlech ophëtzt.

Hei e puer Reaktiounen vum enger Schülerin an engem Schüler:

„En ass langweilig, well en mega eidel ass. Et si guer keng Planzen oder Faarwen do.“

„Momentan ist es einfach nur eine triste Einöde ohne jegliches Leben. Der Schotter ist eintönig und öde. Es ist nur langweilig und tot in diesem Innenhof.“

D'7ème C4 huet sech dofir mat e puer begeschterten Enseignanten an anere motivéierte Fräiwëllegen zesummegegoen, a bei LEADER Atert-Wark e Mikro-Projet eragereecht, fir aus där Schotterwüst eng Plaz ze maachen, déi eng Atmosphär vu Rou an Erhuelung verméttelt, a wou sech Schülerinnen a Schüler gären ophalen. Wou geet dat besser wéi an der Natur?

Dofir soll dee Raum net nëmme fir Schülerinnen a Schüler interessant ginn, mee et soll och e Liewensraum fir Planzen an Déieren entstoen. Am Moment veriert sech kee Krabbeldéier, Fléipéiter oder Vogel an dee Bannenhaff, well weder Nektarpflanzen nach Habitater fir d'Déieren zur Verfügung stinn. Dat wëlle mir änneren!

An enger éischer Etapp hu mir Idie gesammelt a Skizze gekritzelt, fir ze iwwerleeën, wéi dee Bannenhaff an Zukunft kéint ausgesinn.

Dono hu mir scho mol ugefaangen eis e bëssche mat Planzen ze beschäftegen a mir hunn eis gefrot, wéi een am bëllegsten an am ëmweltfrëndlechsten u Planze kënt. Dofir hu mir eise Kllassesall kuerzerhand an eng Zär verwandelt. Eigentlech bitt de Kllassesall optimal Bedingungen: riseg Fënsteren a Schülerinnen a Schüler, déi eigentlech vill léiwer am Buedem wullen a netze wéi sech mat der däitscher Grammaire ronderëmzeloën. Mir hunn ugefaange verschidden Zorte Blumme virzezéien. Niewendrun gesitt dir, wéi mir do virgaange sinn.

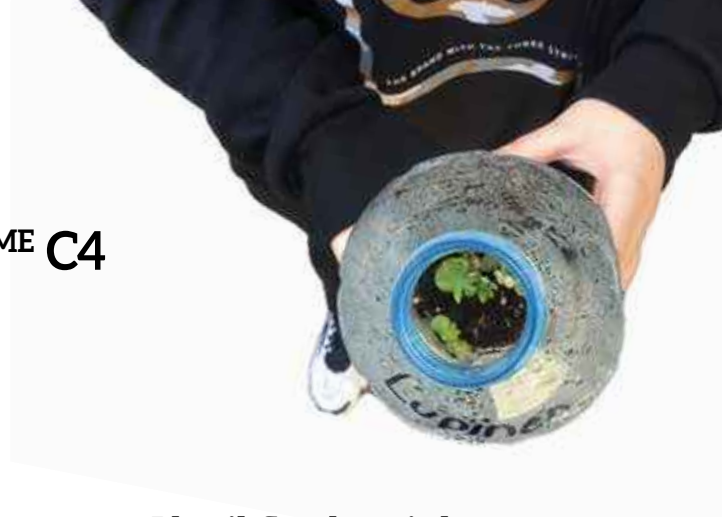
Mee d'Zil vum Projet ass et lo net nëmme herno e schéinen Haff am ALR ze hunn, mee et geet och drëm, all d'Schülerinnen an d'Schüler vum ALR op d'Problematik vun de Schottergäert opmierksam ze maachen. Schliisslech sinn si d'Häuslebauer vu spéider a falls mir si duerch d'Beispill vun eisem Bannenhaff dovunner iwwerzeege kënnen, datt et méi flott ass, am Gréngs ze sëtze wéi op Kisel, datt et méi interessant ass, den Insekten a Vigel nozekucken, wéi op eng gro Fläch ze stierksen an datt et e gutt Gefill ass, eppes fir d'Ëmwelt ze maachen, da wäerten d'Schottergäert an Zukunft hei an eiser Regioun hoffentlech en austierwend Phänomen sinn.

Dofir gehéiert et och zu eisem Projet, datt d'Schüler a Schülerinnen d'Verwandlung vum Bannenhaff dokumentéieren, déi eenzel Phasen um Internetsite vum ALR weisen a sou déi ganz Schoul doriwwer informéieren, wat d'Virdeeler vun engem méi natierleche Liewensraum sinn.





TIPPS DER 7^{ÈME} C4



Herstellen von Pflanzbehältern aus Zeitungspapier

Sie benötigen:

Zeitungen / Glasflasche / Erde / ganz viel Liebe

Anleitung:

1. Nehmen Sie eine Zeitung und schneiden Sie diese einmal längs durch.
2. Die Zeitung wird nun um die Glasflasche gewickelt. Der überstehende Teil der Zeitung wird eingeschlagen, so dass ein fester und stabiler Boden entsteht. Die Glasflasche wird aus der Zeitung gezogen.
3. Der Zeitungsbecher wird zur Hälfte mit Erde befüllt. Der Boden wird mit der Faust zu einer festen Masse geklopft. Es wird noch ein wenig frische Erde bis zum Rand des Zeitungsbechers hinzugefügt.
4. Es wird ein kleines Loch gebuddelt. Eine Baby-Pflanze wird von den restlichen Pflanzen abgetrennt und in den Zeitungsbecher eingepflanzt. Die Erde wird um den Pflanzenstängel festgedrückt.
5. Die Erde wird nun mit einer Sprühflasche feucht gesprüht.
6. Basteln Sie so viele Zeitungsbecher wie Sie benötigen und stellen Sie diese später in eine Plastiksachtel.
7. Genießen Sie das schöne Wachsen der Pflanzen!

Tipp:

Take-away-Schachteln und Kuchenverpackungen aus Plastik eignen sich super als Mini-Gewächshäuser!



Plastikflasche wird zum Pflanzenheim Aussaat im Winter

Sie benötigen:

Plastikflasche / Klebeband / Schere oder Cutter
Blumenerde / Blumensamen (Rittersporn,
Löwenmäulchen, Lupinen) / Wasser / Reißzwecke

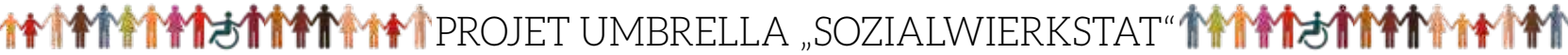
**Voilà. Jetzt haben Sie alle Sachen,
die Sie brauchen. Jetzt zur Anleitung:**

1. Die Plastikflasche wird mit der Schere (oder dem Cutter) in zwei Hälften geschnitten.
2. Mit der Reißzwecke werden kleine Löcher in den Boden der unteren Hälfte der Flasche gestochen.
3. Dieser Teil der Flasche wird nun mit der Blumenerde befüllt.
4. Die Blumensamen werden jetzt in die Blumenerde eingepflanzt.
5. Dann wird das Wasser benötigt, dieses wird nämlich über die Blumenerde geschüttet, um die Samen anzugießen und um zu sehen, ob das Wasser durch die Löcher abfließt. Ist dies nicht der Fall, so vergrößern Sie die Löcher.
6. Anschließend werden beide Hälften der Flasche mit Klebeband zusammengeklebt, die Flasche wird mit der Bezeichnung der darin enthaltenen Samen beschriftet.
7. Nun stellt man die Flasche - ohne Verschluss - nach draußen. So wachsen die Pflanzen früher, als wenn man darauf wartet, sie nach dem ersten Frost auszusäen.



LE GOUVERNEMENT
DU GRAND-DUCHÉ DE LUXEMBURG
Ministère de l'Agriculture, de la Pêche
et du Développement Rural

Fonds européen agricole pour le développement rural.
L'Europe investit dans les zones rurales.



PROJET UMBRELLA „SOZIALWIERKSTAT“

„FEIERBAM“

Ein Mikroprojekt der Schule Koetschette



Kugener Romain
Instituteur fondamental Cycle 2-4,
Wildnispädagoge, Imker
Danièle Bauer
Educatrice diplômée, Institutrice
Cycle 1, Naturpädagogin

Seit dem Schuljahr 2014 – 2015, gibt es in der Schule in Koetschette einen Schulgarten. Anfänglich auf einer kleinen, überschaubaren Fläche, wurde der Schulgarten von Jahr zu Jahr weiter ausgebaut. In den letzten Jahren kamen unter anderem ein Geräteschuppen, Kompost, sowie ein neues Gewächshaus hinzu. Im Dezember 2018 wurden im Rahmen des „Dag vum Bam“ verschiedene Obstbäume sowie Obsträucher im Schulgarten gepflanzt.

Dieses Jahr wurden die Kräuterspirale und das Kräuterbeet fertiggestellt und werden demnächst in Zusammenarbeit mit der Kräuterpädagogin Carol Streff bepflanzt.

2016 startete das Projekt „Beiestack Schoul Kietscht“ und die Schule erhielt ihre ersten Bienenvölker. Die Kinder erlernen auch hier alle Arbeiten rund um die Bienenhaltung.

Das Projekt „de Knadderapel“ startete erstmals im Herbst 2020 und hat das Ziel Apfelsaft mit den Kindern in der Schule herzustellen.

Im PDS, dem Schulentwicklungsplan der Schule, ist seit 2018 das Projekt Wildnispädagogik verankert, mit dem Ziel, den Schulkindern die Natur/Wildnis näher zu bringen und erleben zu lassen. Anhand von Wildnisspielen werden Wahrnehmung, Orientierung, Beobachten sowie Achtsamkeit trainiert. Feuer machen, Gebrauchsgegenstände herstellen, Unterkunft bauen, schnitzen, Fährtenlesen... sind andere Bereiche die hier geübt werden.

Parallel hierzu startete Danièle Bauer 2020 das Projekt „E Moien an der Natur“. Ein-

mal wöchentlich, geht sie mit ihren kleinen „Waldzwerge“ sowie ihrer Erzieherin nach draussen um dort die Natur hautnah zu erleben. Die Natur im Rhythmus der Jahreszeiten zu erleben, bietet vielseitige Lern- und Erfahrungsmöglichkeiten. Die kleinen werden dazu ermutigt, neugierig auf die Welt um sie herum zu sein. Sie erleben die Schönheit der Natur und bewegen sich gleichzeitig im Freien. Diese regelmässige Ausflüge in die Natur, schaffen die Grundlage, die Natur zu schätzen, wenn sie älter werden. Was man kennt, das schützt man bekanntlich.

Das Mikroprojekt „FeierBam“, vereinigt all diese Projekte unter einem Namen. Ziel ist es die Gemüsepflanzen aus dem Schulgarten sowie Honig und Apfelsaft auf lokaler und regionaler Ebene bekannter zu machen. So sind wir in den Monaten Mai und Juni auf dem regionalen Markt in Rambrouch anzutreffen. Sie können aber auch bei uns auf dem „Maart am Gaart“ vorbeischaun.

Wichtig herbei ist uns die Nachhaltigkeit. Diese können die Kinder bei der Aussaat, Pflege, Ernte und Verarbeitung der selbst hergestellten Schulgartenprodukte üben. Die lokale Produktion vom Setzling (Anbau von alten Sorten) bis zum Endprodukt ohne Pestizide und nur natürliche Düngung sind wichtige Bestandteile des Projekts. Die Produkte werden anschließend in der schuleigenen Kantine verarbeitet als auch mit Hilfe von lokalen und regionalen Geschäften und digitalen Plattformen nach außen bekannter gemacht.

Einzelne Klassen und verschiedene Klassen die Hand in Hand arbeiten, fördert den sozialen Zusammenhalt. Aber auch die Zusammenarbeit mit Eltern, Arbeitskollegen, Förster, Gemeinde sowie externen Spezialisten bereichern das Projekt durch das Einbringen von neuen Ideen.

Besuchen Sie uns auf der Homepage (www.ecole-koetschette.lu > Naturschoul) und verfolgen Sie die verschiedenen Projekte in ihrer weiteren Entwicklung während den kommenden Schuljahren.



Commune de Rambrouch
Ecole centrale de Koetschette
Naturschoul
1, rue de la Paix
L-8821 Koetschette
romain.kugener@education.lu
www.ecole-koetschette.lu > naturschoul



LE GOUVERNEMENT
DU GRAND-DUCHÉ DE LUXEMBOURG
Ministère de l'Éducation, de la Jeunesse
et du Développement local

Fonds européens agricoles pour le développement rural
Ruralis investit dans le avenir agricole





Cycle de conférences „La parole est à vous!“

PFLEGEFAMILIEN GESUCHT

Im Jahr 2019 konnten schon mehrere erfolgreiche Konferenzen im Rahmen des Projektes „La parole est à vous“ organisiert werden, Projekt, das wegen der Pandemie noch nicht zu Ende geführt werden konnte.



Durch die Pandemie geraten viele Familien in eine Krise, so dass ihre Kinder fremdplatziert werden müssen und in einer Pflegefamilie für mehr oder weniger lange Zeit ein neues Zuhause suchen.

Kindern ein Zuhause geben, Zeit, Aufmerksamkeit, Geborgenheit und liebevolle Zuwendung – diese Eigenschaften zeichnen Bereitschafts- und Pflegefamilien aus, die für Kinder aus Luxemburg weiterhin **dringend gesucht** werden.

Bereitschaftsfamilien bieten Säuglingen, Kindern und Jugendlichen für einige Monate einen vorübergehenden Platz inmitten der eigenen Familie, wenn aufgrund einer akuten Krise ein Verbleib im elterlichen Haushalt (zunächst) nicht möglich ist.

Pflegefamilien nehmen Säuglinge, Kinder und Jugendlichen für eine unbefristete Zeit in ihrer Familie auf und begleiten ihre Entwicklung.

Die Kinder benötigen viel Zeit, Geduld, Liebe und Annahme durch die Bereitschafts- und Pflegefamilien. Daher leisten diese durch ihr Engagement und ihre Bereitschaft, den Kindern einen Platz in der eigenen Familie zu geben, einen **unschätzbaren gesellschaftlichen Beitrag** bei der Erfüllung dieser herausfordernden, aber wertvollen Aufgabe. **Denn jedes Kind braucht ein Zuhause.**

Eine pädagogische Ausbildung ist keine Voraussetzung. Gerne stehen die Mitarbeiterinnen und Mitarbeiter der des Pflegekinderdienstes von arcus darüber hinaus für ein persönliches Informationsgespräch zur Verfügung.

Wer sich dafür interessiert, kann sich am **Donnerstag, den 6. Mai 2021 von 19 bis 20 Uhr, informieren – kostenlos und bequem von zu Hause per Videokonferenz**, die wir im Rahmen unseres Projektes „La parole est à vous“ organisieren. Hier gehen die Fachberaterinnen und -berater des Pflegekinderdienstes von arcus auf individuelle Fragen ein und bieten eine Übersicht zu den Voraussetzungen zur Aufnahme eines Bereitschafts- oder Pflegekindes, den rechtlichen Grundlagen, das Bewerbungsverfahren sowie zur finanziellen Aufwandsentschädigung.

Wer an der Informationsveranstaltung teilnehmen möchte, kann sich noch **bis zum 30. April 2021 telefonisch unter 404949-1 oder per Mail an [peggy.fogel@arcus](mailto:peggy.fogel@arcus.lu) anmelden** und erhält im Anschluss die Zugangsdaten für die Videokonferenz.

Für Auskünfte stehen wir gerne zur Verfügung.



Nicole Gorza
Coordinatrice régionale
Familljenhaus Westen
11 rue principale
L-8540 Ospern
nicole.gorza@arcus.lu
T 40 49 49 600
T 691 49 52 78



Sponsors principaux :



ANDY SCHLECK CYCLES



velosophie

13^e édition

Mam Vëlo op d'Schaff

15 mai - 31 juillet
2021



Organisé par :



LE GOUVERNEMENT
DU GRAND-DUCHÉ DE LUXEMBOURG
Ministère de la Mobilité
et des Transports publics

Partenaires :



#MVOS2021



Wann d'Doutholz, d'Krounen an d'Äscht liegelooss ginn, dann gëtt et méi Aktivitéit am Buedem, deen esou manner séier ausdrécht. © Serge Hermes



Et besteet Konsens, dass de Mëschbësch am beschte gewappnet ass fir sech un de Klimawissel unzepassen. © Pixabay

DE BËSCH AM WANDEL (2. DEEL)

De Serge Hermes ass Fierschter an der Gemeng Rammerich a Responsabel vum Naturerliewniszentrum Burfelt.



Serge Hermes

Firwat gesi verschidde Bëscher di leschte Jore méi „wëll“, manner opgeraumt aus?

E Bësch, deen net opgeraumt ass, ass ee Bësch um Wee zur Optimal-Entwécklung. D'Miesung vum engem LIST (Luxembourg Institute for Science and Technology) - Projet, déi an eise Bëscher virgeholl ginn, beweisen, dass duerch dës immens limitéiert Agrëffer am Bësch an d'Leieloosse vum Doutholz, de Krounen an den Äscht, sech vill méi Aktivitéit am Buedem entwéckelt huet. D'Fuerscher hunn nämlech daitlech méi eng héich Reewuermaktivitéit festgestallt, wéi viru Joren, wou manner Doutholz am Bësch war.

Wéi ass et zu dësem Richtungswissel komm?

„Experience & Research“, mir zéien eist aktuellt Wëssen aus der Fuerschung an der Erfarung vun de leschte Joerzëngten. Ee gesonde Bësch ass ee biomasseräiche Bësch, dee vill Waasser ophëlt a voller Liewen ass a wou de Bëschbuedem eng enorm wichtig Roll huet.

Dowéinst musse mir Kaalflächen (Fläche wou keng Beem stinn) onbedéngt vermeiden. Well dëst sinn oppe Wonnen, wou et zu enger héijer Verdonstung kënn an den ongeschützte Buedem de klimateschen Extreme komplett ausgesat ass. Duerch eng „Dauerbeschattung“ gëtt garantéiert, datt d'Bëscher méi kill bleiwen (= ekologesch Klimaanlag).



D'Bauholz vu muer: d'Douglasie kinnt d'Ficht ersetzen. © Pixabay

Aus wat fir Beem besteet dann een naturnoe Bësch?

De Bësch vu muer ass sécher eng grouss Erausforderung, well mir nach net genee wësse wat fir Beem dem zukünftegem Klima am beschte standhalen. Mir solle lo mol virun allem mat eisen eenheemesche Bamaarte „schaffen“, a probéieren do eng gutt Mëschung ze kréien. D'Vielfalt un Aarte bréngt nämlech vill méi eng grouss Stabilitéit mat sech.

Wéi gesäit et da fir eis Nolebeem aus?

Wann et mat där aktueller Vitesse weider geet, da wäert d'Ficht an 20 Joer nach just eng marginal Roll an eise Bëscher spillen. Als aktuell presenten Nolebam wäert virun allem d'Douglasie dese Verloscht mussen offedieren, well engt ass sécher, mir brauchen och nach an Zukunft Bauholz aus enger geséichert nohaltiger Bëschgestioun.

A wéi wier et, wa mir Bamaarten aus méi südleche Regiounen importéiere géifen?

Mir dierfen dat natierlecht Potential vun eisen eenheemesche Bamaarten hisichtlech der Unpassungsstrategie net ënnerschätzen. Dëst ass bekanntlich och Deel vun der natierlecher Evolutioun. Deemno soll et lo kéng Prioritéit

sinn, fir nei Bamaarten aus anere Klimazonen hei unzeplanzen.

Ënnert dem Stréch bedeit dat, dass de Mënsch de Bësch an Zukunft soll méi gewäerde loossen?

Ganz genau! Fir mech geet et net drëms fir de Bësch just aus der Siicht vun der Holzproduktioun ze gesinn. De Moment ass den Holzpräis vun Fichtenholz souwisou am Keller an de Borkenkeefer kréie mir och net an de Grëff. Ma da komm mir gesinn an dëser „Katastroph“ eng Chance fir d'Entwécklung vun engem naturnoe Bësch, bestoend aus vill verschiddene Bamaarten. Referenzflächen, also Flächen, déi aus der Notzung erausgehol sinn, sollen hei als Leitlinn stoen.

Kuerz resuméiert: „Investitiounen an d'Zukunft vun eise Bëscher bedeiten eng vill méi grouss Zréckhalung dank gutt cibléierten Interventiounen, déi virun allem di biologesch Automatismen beschtméiglech mat abezéien“.

VISITT AM BËSCH

mam Fierschter
Serge Hermes

Hu Dir Loscht op eng
Excursioun an de
Bësch mam Fierschter
Serge Hermes, wou Dir
all dëst a nach villes
méi gewisen an
erkläert kritt?

Wéini?

Samschdes, 5. Juni 2021
9h00-12h00

Depart?

Parking Vëlospiste -
tëscht Flatzbuer a
Riesenhaff (Kaart
bei Umeldung)

Wat matbréngen?

Fest Schong, wieder-
méisseg Kleedung,
Mask

Umeldung?

Obligatoresch bis
den 1. Juni op
klima@klima.lu
oder T 26 62 08 01 22

Di maximal Unzuel u
Participanten ass op
20 begrenzt.

Bei dëser Excursioun
ginn di sanitäre Vir-
schrëften agehalen
(Droe vun engem
Mask, Distanz vun 2 m).



KlimaPakt
mëng Gemeng engagéiert sech

Kanton Réiden
Caroline Schmit
43, Grand-Rue
L-8510 Redange/Attert
T 26 62 08 01 22
klima@klima.lu
www.klima.lu

EIS DRÉNKWAASSER- VERSUERUNG AN ZUKUNFT

De Marc Schroeder ass den Direkter vun der DEA
(Distrbution d'Eau des Ardennes), mat Sätz zu Useldeng.



Marc Schroeder

Vu wou kënt d'Dränkwaasser an eise Gemengen hier, déi bei Iech Member sinn (Gemengen Ell, Groussbus, Préizerdaul, Rammerich, Sëll, Useldeng, Viichten a Wal)?

Unni ze vill an den Detail ze goen, kënne mer soen, dass d'Gemenge Groussbus, Préizerdaul, Sëll, Useldeng a Viichten hiert Drénkwaasser vun der Kaalmesser Béik Quell a vun Useldeng (Quellen a Pëtzer) kréien.

D'Gemengen Ell, Rammerich a Wal kréien eng Mëschung vu Grondwaasser a SEBES-Waasser, also Uewerflächewaasser aus dem Stauséi.

De Klimawiessel bréngt méi dréchen a waarm Summere mat sech an di leschte Wantere wore leider och ze dréchen. Gläichzäiteg wiißt eis Bevëlkerung stänneg (am Kanton

Réiden: 44% tèschent 2000 an 2020). Wat ass di gréisst Erausfuorderung fir Iech?

Effektiv huet sech d'Awunnerzuel an eise Member-Gemengen iwwer di leschte 40 Joer verduebelt. De Gesamtverbrauch ass doduerch natierlech an d'Luucht gaangen, de Pro-Kapp-Verbrauch par contre geet an eise Gemenge liicht erof (d'Corona - Joer 2020 ausgeschloss).

Vun Ufank Juni bis zum Congé collectif hu mir een héije Verbrauch. De Spëtzeverbrauch gëtt verstärkt, wann d'Temperaturen iwwert 30 Grad klammen. Di héich Temperaturen hu bis elo kloer méi ee groussen Impakt op de Verbrauch gehat wéi de Waassermangel während enger Dréchent. Mee säit de leschte laangen Drécheperioden am Summer, si verschidde Pri-

Vu wou kënt d'DEA Waasser?

D'DEA bedreift:

- > 3 Pëtzer um DEA-Site zu Useldeng (Déift: 180m)
- > 6 Quellen an de Bëscher vu Kaalmes an Éiner

Zousätzlech bezitt d'DEA ronn 50% vum Verbrauch vun der SEBES (Stauséi)



Kaschbuer-Quell: Eng vun de 6 DEA-Quellen tèschent Éiner a Schweech. © DEA



Méiglech Gefore fir eist Dréinkwaasser. © Broschüre Wasserwirtschaftsamt – Ausweisung von Trinkwasserschutzgebieten um Grundwasserfassungen

vatpétzer an der Landwirtschaft dréche ginn an dës Betriber hu sech dee Moment un d'Dréinkwaassernetz ugeschloss. Bei der Gréisst vu verschiddene Mëllechbetriber mécht dës abrupt Hausse vill aus, besonnesch wann sech méi Betriber gläichzäiteg uschléissen.

Wäerte mir dann awer och an Zukunft nach ëmmer genuch Waasser hunn?

Jo, wat d'Quantitéit ugeet, braucht Dir Iech méttelfristeg keng Suergen ze maachen. Mat der neier Opbereedungs-Anlag zu Eschduerf kënne mir och an Zukunft op den den Akaf bei der SEBES zeréckgräifen. Dem Spëtzeverbrauch am Summer probéiere mir mat enger intelligenter Steierung vum Reseau entgéint ze wierken. Aktuell hu mir eng Späicherkapazität vun 22.000 m³. Dës erlaabt et eis fir 4-5 konsekutiv Spëtzeverbauchsdeeg gutt ze iwwerstoen.

Wou mir nach méi dru schaffe müssen, ass d'Qualitéit vun eisem Grondwaasser ze erhalen. An dësem Eck gëtt et vill intensiv Landwirtschaft; wat d'Nitrater ugeet, weist d'Tendenz no uewen an d'Pestiziden, déi de Moment nach ënnert de Grenzwärter leien, müssen am A behale ginn, fir dat mir och an Zukunft eis Quellen a Pétzer kënne benotzen.

Dowéinst d'Aféierung vun Dréinkwaasserschutz-zonen?

Ganz richtig. Eis Schutzzone sinn ausgewisen a mir schaffen un der Ëmsetzung vun de Moosnamen. Fir méi effektiv kënne ze schaffen, goufen um nationale Plang déi iwwert 80 Dréinkwaasserschutz-zonen a 7 regional Gebidder regroupéiert, dovunner ass eent am Atertall. An dësem Gebitt huet sech d'DEA mat hire Partner zesumme gedoen an een Animateur agestallt.



D'Béik Quelle vu Kaalmes mat Pompelstatioun. © DEA

Op dëse Schutzzone soll och zesumme mat de Baueren an de Partner vun der Berodung - Convis, Landwirtschaftskummer an IBLA - geschafft gi fir Schutzmoosnamen ëmzesetzen. Mir sinn an de Startlächer fir dës Coopération unzegoen, mee wéinst Corona ass alles a Verzuch geroden (Informatiounsveranstaltungen sinn nach net méiglech).

Wéi oft maacht Dir Miessunge bei de Quellen a Pëtzer?

Bei eise 6 Quelle gëtt d'Schüttung (Débit) all zwou Woche gemiess. Et kann ee soen, dass d'Quellen 3-6 Méint brauche fir z.B. op eng Dréchent ze reagéieren. Esou gesi mir d'Impakter vun engem dréchene Wanter am Fréijoer.

De Waasserspiegel an eise Pëtzer gëtt en continu gemooss, hei gesi mir och d'Effekter vun dréchene Wanter. Mee de System reagiert méi lues.

Eis Quelle leien all am Bësch a ginn esou net staark vun der Landwirtschaft beaflosst. D'Pestiziden a Nitrater an de Buerlächer a Quelle ginn all Mount gemooss. Haaptsächlech bei eise Buerlächer ginn d'Pestiziden an d'Nitrater iwwert d'Joren konstant erop.

Wéi wäit kënnen d'Gemengen Iech an der Drénkwaasser-Versuerung (quantitativ & qualitativ) entgéint kommen?

Punkto Infrastrukturen gëtt et sécherlech nach Spuerpotenzial duerch d'Detektioon vu Fuitten an de Gemenge-Réseauen. Bei Baugeneemegunge vu gréissere Betriber wier et entscheidend ze kucken, ob d'Waasserquantitéit ka geliwwert ginn. Schlecht fir d'Regeneratioun vun eise Grondwaasserreserven ass d'Versigelung (Zoubaue vum Bueden), deemno ass all Uewerfläch, déi duerchlässeg bléift, immens wichteg.

A virun allem, ëmmer versiche mam gudde Beispill virzegoen a spuerson mam Waasser ëmgoen, souwuel an der Verwaltung wéi och am éffentleche Raum (Bewässerung an Dréchenzäiten).

Et wier och schéin ze gesinn, wann d'Gemenge vun deene Betriber géinge Produkter kafen, déi aktiv Waasserschutz ëmsetzen an op Pestzide verzichten. Da musse mer eis och bewosst sinn, dass dat kéint méi kaschten.

Wat kann ech als Privatpersoun maache fir den zukünftegen Erausforderungen am Beräich vun der Waasserversuerung entgéint ze kommen?

All Dréps, déi aus dem Krunn kënn, huet Drénkwaasserqualitéit. Et ass ee groussen Opwand fir dës héich Qualitéit an ausräichender Quantitéit jidderzäit zur Verfügung ze stellen. Deemno wënsche mir eis, dass mir dëst genéissen a respektéieren.

An eise Gaart kënn mir och eng gewëssen Diversitéit akzeptéieren an eis d'Fro stellen, ob chemesch Keulen wierklech néideg sinn. Mat der Aart a Weis, ewéi mir eis Ëmgegengend planzen an ënnerhalen, kënn mir eisen Deel zum Waasserschutz bäidroen.





FOTOSCONCOURS

Är schéinsten Fréijoers-Fotoen

Schéckt eis Är schéinsten Fréijoers-
Fotoen aus der Regioun Atert-Wark a
gewannt

**een Dag Locatioun vun 2
Pedelec E-Bikes mat engem
Picknick fir 2 Persounen**

Déi 3 schéinsten Fotoen ginn bei eis
an der TouristInfo Atert-Wark als
Postkaart verkaaft



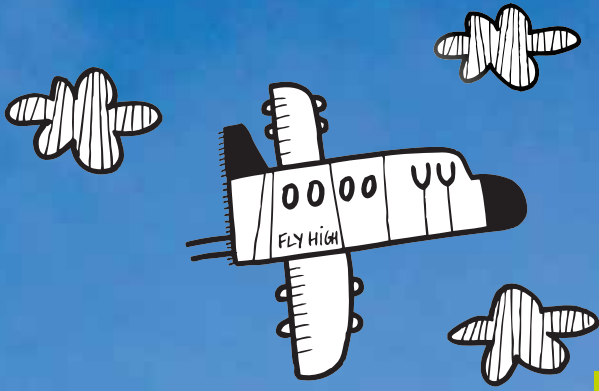
Schéckt eis Är Fotoen bis den

30.05.2021 op

info@visitatertwark.lu

***Mat der Participatioun um Concours,
iwwerdrot Dir eis d'Rechter Är Fotoen fir
Marketings- a Publikatiounsmoosnamen ze
notzen***

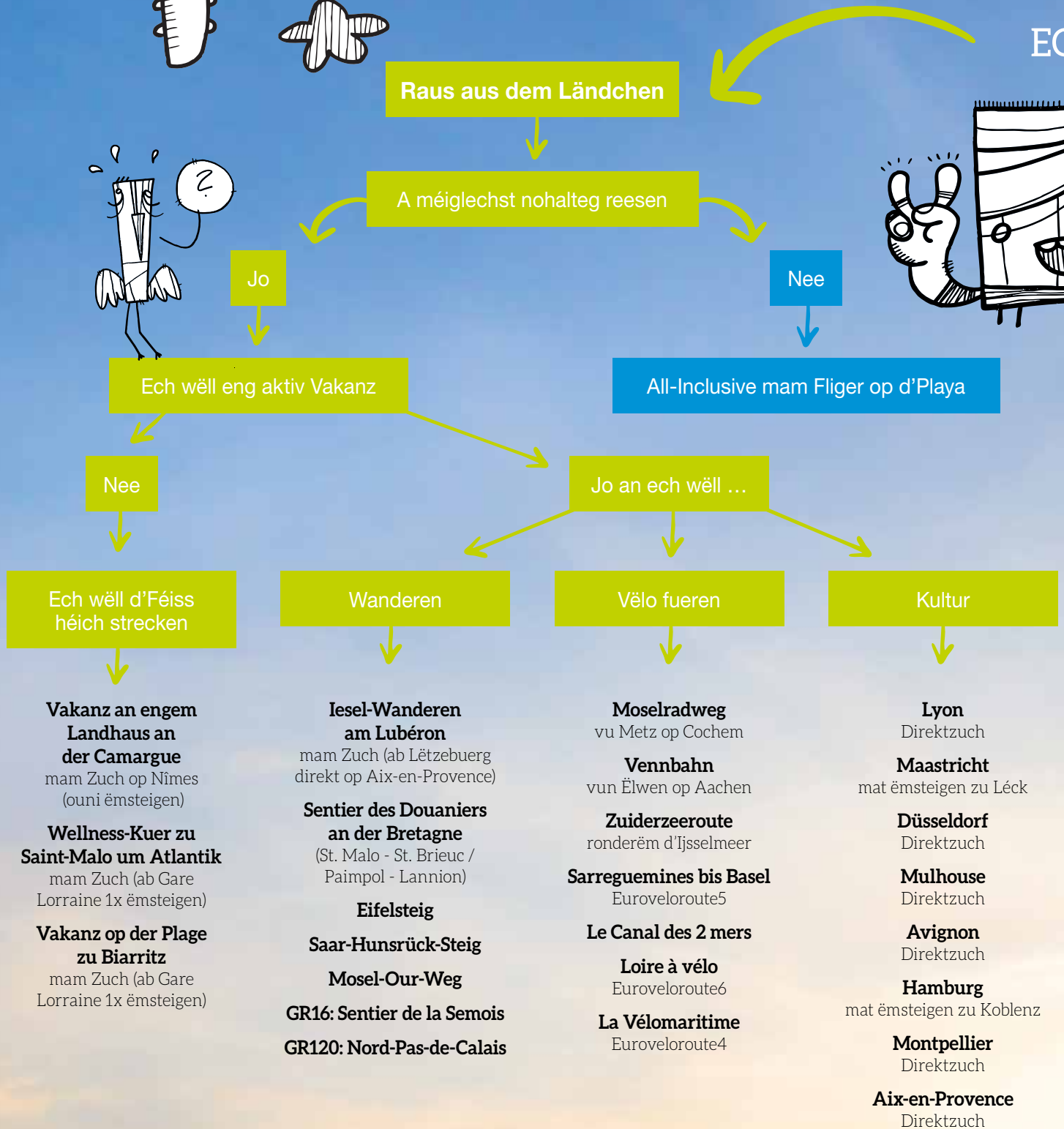
www.visitatertwark.lu



E PUER USTÉISS FIR ÄR NÄC

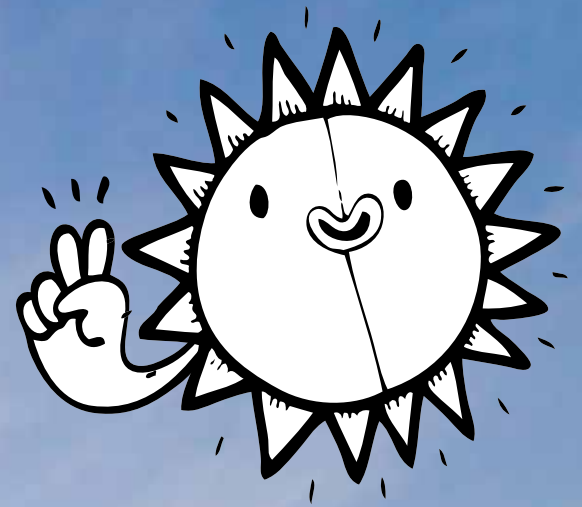
... wann de Corona

ECH W

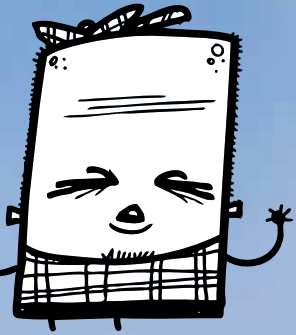


HST (SPONTAN) VAKANZ ...

-Virus et zouléisst!



VËLL ...



Am Ländche bleiwen

Am léifste

Wandere

MTB fuere

Vëlo fuere

Relaxe

Mëllerdall
Mullerthal Trail

Éislek
Qualitéitswanderregioun,
Escarpardenne Éislek trail,
Leetrail

Tour du Lac

Minett Trail
(Summer 2021)

Sentier de l'Our
Sentier du Nord
Nommerlayen

Redrocks
Minett

Stauséi
Mullerthal

**Tour du Luxembourg
mam Vëlo**
Méi Info: Mobilitéésatelier

Vëlo am Wëlle Westen
Méi Info: Mobilitéésatelier

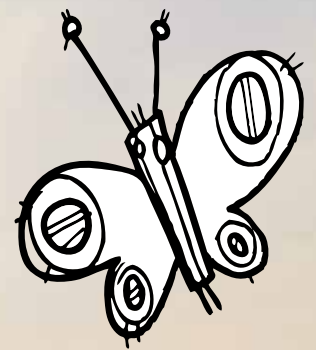
**Duerch den Osten
op der PC 2, 3 & 4**
Kirchberg
Iechternach
Waasserbëlleg

**Gëzentour &
Panoramatur
am Éislek**

Felsenroute
Mëllerdall

**Mondorf
Thermalbad**

Glamping
Wellness Hotel



Kanton Réiden
Caroline Schmit
43, Grand-Rue
L-8510 Redange/Attert
T 26 62 08 01 22
klima@klima.lu
www.klima.lu



**TURELBAACHER
SCHLASS - E STÉCK
MÄERZEGER PATRIMOINE**



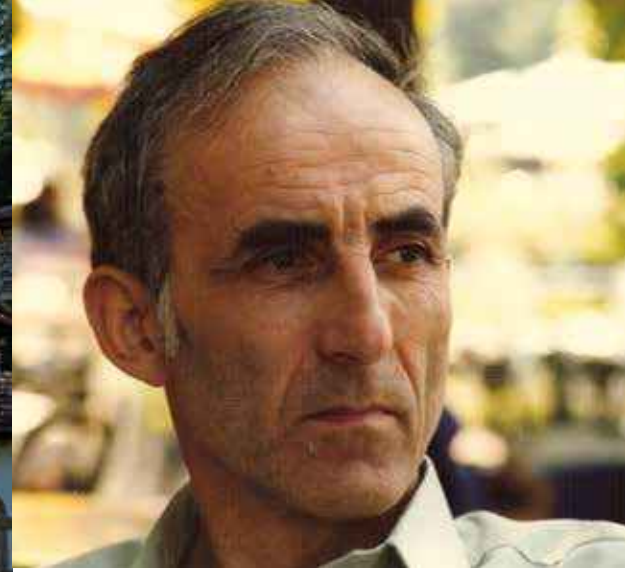
No reegelméissegem Kontakt zënter Enn 2018 tëscht Verkeefen a Keefer, no gemeinsamen Demarche bei verschidde Ministère a bei der Administratioun vum „Service des Sites et monuments nationaux“, war de Mäerzeger Gemengerot frou fir an der Sitzung vum 26. November 2020 de „Compromis de vente“ eestëmmege unzehuelen, deen de Schäfferot mat der Madamm Anny Gilson-Schaack, Wittfra vum Pol Gilson, ënnerschriwwen huet.

D’Gemeng Mäerzeg gëtt esou Proprietär vum „Domaine Turelbaach“ op der Grenz vu Mäerzeg an Dellen, um Territoire vun der Gemeng Groussbus, diskret geleeën an der Natur bei der Turelbaacher Quell tëscht dem „ënneschte Bësch“ an „auf Steimicht“ hannert dem „Jungenwald“, op enger Surface vun insgesamt 5,8 Hektar.

Mike Poiré, Buergermeeschter: „Vu béid Säite war an ass et eng Häerzensugeleeënheet. De Pol Gilson, fréiere Gemengesekretär a kulturell immens engagéiert, huet eppes Eemoleges do geschaf, matzen an der Natur, wou vill Mäerzeger sech bis haut domat identifzéieren, sief et duerch d’Turelbaacher Fest, wat bis an d’1990er Joren organiséiert ginn ass, oder duerch d’Turelbaacher Musikanten. Duerch d’Spadséieren am direkten Ëmkrees a virun allem och an de leschte Joren duerch déi vill Fotoe vum Site an de soziale Medien, déi äifreg kommentéiert ginn, zielt d’Turelbaach méttlerweil als mat eng vun de schéinste Plazen am Land. Den Héichpunkt méi rezent war bestëmmt och d’Loftopnam vum „Schlass“ als heemleche Bunker vum Grand-Duc am Lëtzebuerger Kinoerfolleg „Superjhemp Retörns“!“

D’Gemeng Mäerzeg huet sech engagéiert fir de Site ze erhalen, der Allgemengheet zougänglech ze maachen an ënner anerem d’Wierk vum Pol Gilson ze honoréieren. Mike Poiré: „Mir hu vill Iddien! Eng éischt fundamental Etapp wäert si fir d’Gebai national schützen ze loossen iwwert d’Denkmalschutzgesetz. Dës Demarche huet de Gemengerot an der Sitzung vum 11. Februar 2021 och eestëmmege approvouéiert an de ganzen Dossier ass un d’Kulturministesch geschéckt ginn.“

D’Beweegegrënn fir dës Demarche beschreiw t de Buergermeeschter am offizielle Schreiwes: „(...) Tout en gardant son authenticité et l’exemplarité, la Commune s’est engagée à entretenir et à développer le Domaine Turelbaach dans un esprit d’intérêt public en créant un lieu de mémoire honorant l’œuvre architectural et artistique de Monsieur Pol Gilson qui a construit le domaine à partir de 1964. Dans cet esprit et en application de la loi du 18 juillet 2018 concernant la protection de la nature et des ressources naturelles, dont notamment l’article 7, paragraphe 7, la Commune s’est engagée à entamer toutes les démarches nécessaires afin d’obtenir les autorisations pour des activités de récréation, d’éducation ou de tourisme. Ainsi, des ateliers didactiques pourront être envisagés dans l’immeuble classé, un sentier pédestre thématique aménagé dans l’écrin de verdure, sans oublier le potentiel de la forêt et des alentours comme éventuelle réserve naturelle ou paysage protégé au sens de la loi précitée du 18 juillet 2018 en raison de la richesse de ses ressources naturelles, de la diversité, la spécificité et la beauté de son aspect paysager ou de sa fonction récréative et de détente (...). Le Conseil communal estime que le „Turelbaacher Schlass“ est digne d’une protection nationale en raison notamment de son authenticité de la substance bâtie, de son aménagement, de sa rareté, de son exemplarité du type de bâtiment, et de son témoignage de l’immeuble pour l’histoire locale et régionale.“



Pol Gilson

Vum Anny Gilson-Schaack

Pol Gilson, geboren am 22. Januar 1931, stammte aus einer Steinhauer Familie, was auch sein handwerkliches und artistisches Talent erklärt. Als Gemeindegeschäftstestärker arbeitete er in Mertzig, Heiderscheid und Colmar-Berg. Neben seiner Liebe zur Blasmusik erfüllte er sich einen Jugendtraum, ein Haus zu bauen auf einer Insel. Er kaufte 1964 eine 5ha große, sumpfige Wiese in einer Waldeslichtung an der „Turelbaach“ gelegen zwischen Dellen und Mertzig, Gemeinde Grosbous. Nach einem selbstentworfenen Plan begann er sich seinen Traum zu erfüllen (Genehmigung 31.12.1964). Der Bau sollte 1973 einem Brand zum Opfer fallen. Mit Hilfe von Familie und Freunden wurde der Neubau (Genehmigung 17.04.1973) begonnen aus Martelinger Schiefersteinen, aus Mertziger Sandgestein der umliegenden Steingruben, aus gewesenen Grabsteinen, die ansonsten auf Schutthalden gelandet wären. Jeder einzelne Stein wurde nach seinem Gutdünken behauen. Mauerwerk, Dachgebälk, Holzarbeiten, Fliesenlegen, farbige Glasfenster usw., alles wurde in Eigenarbeit während 40 Jahren bewältigt. 1968 baute er den über 100 Jahren alten Damm (Genehmigung 03.12.1968) wieder auf und schuf so einen herrlichen See mit einer Tiefe von 1 bis 6 Meter. Das „Turelbaacher Schlass“, ein Haus auf einer Insel war geboren, natürlich mit Fallbrücke und Bootshafen. Über 40 Jahre und vielen Stunden Groß- und Kleinarbeit hat Pol Gilson seinen Traum wirklich gemacht. Große Musikfeste und Familienfeiern wurden abgehalten. In- und ausländische Filme wurden gedreht. Tausende Fotos, zuletzt mit Drohnen, wurden gemacht, die vielen Hochzeitfotos nicht zu vergessen. Bis vor seinem Tod, im Juli 2007, hat er nie aufgehört an seinem Traumhaus auf einer Insel zu arbeiten.



Parallel zu dëser Demarche préparéiert sech d'Gemeng Mäerzeg op déi méiglech zukünfteg Aktivitéite mat senger Partner. Zesumme mam regionale Fierschter, de Beschäftigungsinitiative „CIGR Nordstad“ a „Forum pour l'emploi“ gëtt de Site ënnerhal a gefleegt. De Leadergrupp Atert-Wark, mam interkommunale Syndikat Kanton Réiden als Chef de fil, si Virreider am Beräich „Slow Tourism“, wou de Site vill Méiglechkeete bitt. Den ORT-Guttland an den TouristInfo Atert-Wark sinn do d'Partner vun der Gemeng, wou kuerzfristeg schonn ee klengen Themewee ronderëm de Site iwwert d'Wierk vum Pol Gilson ausgeschafft ka ginn. Donieft besteet d'Méiglechkeet, fir „Ateliers pédagogiques“ anzeriichte mat z.B. engem klengen Musée iwwert d'Mäerzeger Geschicht an iwwert de Mäerzeger Steen. Kuerzfristeg wëllt d'Gemeng och d'Turelbaacher Quell a Stand sëtze, wou aktuell schonn éischt Etuden an Optrag gi ginn. Mam Naturschutzsyndikat SICONA engagéiert sech d'Gemeng och Projeten ëmzesetzen am Sënn vun der ökologescher Nohaltegkeet an dem Erhale vun der Biodiversitéit.



GEMENG MÄERZEG



KlimaPakt
mery Carling-Engelhart nach



L'ÉCONOMIE
POUR LE BIEN COMMUN
Et ammenne Solidaritéit an der 1. de l'Europe

Gemeng Mäerzeg
22, rue Principale
L-9168 Mertzig
T 83 82 44-1
commune@mertzig.lu
www.mertzig.lu

Méi Infos, Fotoen a Video-Reportagen
op www.mertzig.lu

Visit Guttland

DE PRAKTESCHE
POCKET GUIDE
„100 THINGS TO DO“



„GUTTLAND STORIES“
MAT DE REGIONALMÄERT,
DE SCHÉINSTE GÄERT,
PARKEN & GRILLPLAZEN

ALL D'GUIDÉIERT
VISITTEN AM IWWERBLÉCK
„GUTTLAND GUIDED TOURS“



INFO & DOWNLOADS OP VISITGUTTLAND.LU



PORTRAIT CREATECH I DIT IT MY WAY TERRAWAY

De Guy Wanderscheid vu Createch treffe mir zu Proz op der „Dauler Spillplaz“, eng vu ville Spillplazen, déi hie geplangt an ëmgesat huet.



T'mierkt ee séier, datt Häerzblutt a sengem Beruff drastécht: „T'muss ee Kand bleiwen, wann een d'Vue vum Kand behale wëll. Nëmme esou realiséiert ee fir si spannend a schéi Spillplazen, wou si sech entwéckelen an austobe kënnen. Kee kleng Mensch soll vergiess ginn. Sou hunn ech um Belval eng Spillplaz opgeriicht, déi och gëeegent ass fir Kanner mat „mobilité réduite“ a „Sehbehënnerung“. Cool ass och de Spillparcours, dee mir zu Izeg „Am Duerf“ ëmgesat hunn. Hei komme spezifesch d'Teenien op hir Käschten, déi leider oft vergiess ginn.“ Duerch d'Fale léiert ee goen a ... klammen! Fir datt een sech sou sécher wéi nëmme méiglech op enger Spillplaz oder enger Sportanlag vum Guy beweegen kann, huet hie sech och an diverse Buedembeleg spezialiséiert, wéi zum Beispill de Fallschutzbelag. Esou kann zwar d'Falen nitt verhënnert ginn, mee d'fält ee manner haart.

Apropos Belag. Dem Guy säin 2. Dada ass Terraway, e waasserduerchlässegen a klimafreundleche Buedembelag fir baussen. Obwuel loft- a waasserduerchlässegen, ass en extrem resistent an haart: „Déi krankhaft Versiegelung vun de Biedem ronderëm d'Wunnhaiser, bei Garagenafaarten, Schoulhäff a soss grouse Surfacen hu fir mech einfach kee Sënn gemaach, well de Buedem erstéckt an d'Waasser nitt kann asickeren. Wéi ech dunn Terraway op enger Foire entdeckt hat, wor ech verkaf. Ech sinn och ganz houfreg drop, dësen natierleche Buedembelag, exklusiv ze vertrieben an esou mäi Bäitrag fir d'Ëmwelt ze leeschten.“

Zu gudder Läscht nach en Opruff: „Ech freeë mech éierlech iwwer all spontan Kandidatur fir handwierklech begaapte Mënschen, déi gäre baussen an der Natur schaffen, Kontakt mam Client hunn, an och nitt scheie fir Responsabilitäten am Betrib z'iwwerhuelen. Zéckt deemno nitt fir mir ären CV ze ginn.“

Createch, crée en 2012, s'est spécialisé dans l'aménagement d'espaces publics et privés, l'aires de jeux et équipements sportifs, le revêtement de sol pour aires de jeux & TerraWay®, revêtement drainant écologique pour alentours, accès garage, chemins et places.



2012

DAULER KAUL





© Lëtzshop.lu



PORTRAIT LE MUSÉE CHEZ SOI „UN MONDE SANS ART SERAIT AVEUGLE À LUI MÊME“

– DAN FRANCK –

D'Madamm an den Här Lahr hunn sech am Daul e richtegt Konscht-, an Antiquitéteparadis ageriicht, am ale Buttek Closener, de fréiere Schräinerbetrib op der Haaptstrooss zu Proz.

T'heescht de „Le Musée chez soi“, e Musée bei sech doheem, Patrick Lahr: „Dat ass, well nitt alles ze verkafen ass. Ech ka mech vun enger Partie Biller an Objeten nitt trennen, se sinn awer och ausgestellt, fir datt de Liibhaber trotzdeem d'Freed huet fir se ze kucken.“ Och wann een hei nitt alles kafe kann, ass ewer en enorme Choix do. Op zwee Stäck steet alles voller klenger a groussen Decouverts: „Meng Sammelleideschaft hat ech am Fong scho vu klengem un. Ugefaangen hat ech mat Bande-Dessineeën a Sammelfiguren. Spéiderhi kouw dunn och duerch den Interessi vu menger Fra Art Nouveau derbäi. Vill vertrueden ass d'École de Nancy, Art Déco, Keramik vum Barock bis an 1970er, Lëtzebuerger Porzellan vu Villeroy et Boch, Zens a Lamort vun Iechternach, Statuen, Tableaux vu Moler wéi Sünnen, Gerson, Beckius, ..., lues awer sécher huet sech dat entwéckelt a méttlerweil hunn ech vun allem.“ Dorënner och Bréiwer an Zeechnunge vum Mäerzeger Moler an Architekt Sosthène Weis, asiatesch an afrikanesch Curiositéiten, e prächtigen Tableau vum Marie-Thérèse Hartmann-Glaesener, déi éischt Lëtzebuergerin, déi am 19ten Joerhonnert op München, Düsseldorf a Paräis huet dierfte Konscht studéieren. Den Här Lahr huet keng Konscht studéiert, wéi een dat elo un-huele kéint, mee wor säi Liewe laang an der Automobilbranche aktiv. De Réidener huet awer iergendwann dee Beruff un de

Krop gehaangen a kuerz virun der Pensioun seng Leidenschaft zum Beruff gemaach: „Meng Sammelleideschaft huet iergendwann Iwwerhand geholl. Doheem si mir aus alle Néit geplätzt. Ech si regelméisseg op Foirren am Ausland ënnerwee a kafen dat, wat mech uschwätzt. Duerno maachen ech da Recherchen iwwert de Kënschtler, d'Bedeutung vun eenzel Symboler, d'Handgrondgeschichte vum Objet an dem Kënschtler. Sou hunn ech emol zu Lille e Coup de Coeur mat heem geholl. Spéider hunn ech erausfonnt, datt d'Bild iwwert de Mont Martre vum Vanessa Paradis sengem Papp gemoolt ginn ass.“ Am „Le Musée chez soi“ drécken sech nitt nëmme konschtbegeeschtert Leit d'Klensch an de Grapp, mee och déi, di fir hiert Doheem déi passend Objeten aus diversen Epoche sichen: „Da kommen ewer och Leit, déi hier Objete verkafe wëllen, oder eng professionell Expertise brauchen. Och dat ass eppes, wat ech gäre maachen. Ech schaffen do mat Notairen a Commissaire-priseurs zesummen.“ Dat hei an de Gemaier d'Freed an d'Passioun doheem sinn, spiert een an dem Moment, wann een d'Dir opmécht. Spéitstens bei der Begréissung vum Här Lahr ass ee verkaf. Apropos Verkaf. Eng Partie Biller an Objete kann een online kafen, via artprice.com, lëtzshop.lu an awer och iwwert den eegene Site lemuseechezsoi.com.



PORTRAIT EIDA

EIDA, DÉI REGIONAL A KONSEQUENT NOHALTEG ALTERNATIV ZU ENOVOS

Bei Eida zu Biekerich kritt ee grénge Stroum & Gas. E groussen Deel vun de Privatclinten, Entreprises a Gemengen si bewusst hei Client, well bei Eida schonn zanter Jore méi wäit geduecht ginn ass, an vun Ufank un konsequent ökologesch mat Energie an der rationeller Energienutzung geschafft gëtt, ganz am Sënn vu Natur an Ëmwelt.

En Eida Client, dee sech fir d'Stroumformule Eida Green (96,4% aus Wandenergie a 3,6% aus Solarenergie - 2020) entscheet, ënnerstëtzt automatesch och EKOenergy, en international unerkannte Qualitéitszeeche fir erneierbare Stroum, Gas, Wäermt a Keelt. Dëse Label fir gréng Klimafonds këmmert sech weltwäit ëm d'Entwécklung vun den erneierbaren Energie mat e.a dem Zil déi biologesch Villfalt ze schützen an d'Flëss nees an d'Rei ze kréien. Praktesch vun Ufank un huet Eida och Projete fir d'Erhale vum Reebësch finanzéiert, dëst an Zesummenaarbecht mat der Orang-Utan-Hilfe Lëtzebuerg a.s.b.l a rainforest.lu. Exklusiv bei Eida: den Ökogas Flex. Hei ginn d'CO₂-Emissiounen kompenséiert duerch UN-Goldzertifikater.

Historesch gesi woren Eida déi Éischt, déi ausschliesslech Ökostroum verkaf hunn. Bei der Grënnung 2006 hunn si sech op de Fändel geschriwwen och nëmmen 100% gring Energie ze liwweren. Hiren ökologeschen Impuls ass aus dem Mammenhaus Energiepark Réiden eraus entstanden. Béd Betriber si regroupéiert ënnert engem Daach, béd Betriber gi geleet vum Paul Kauten a senger engagierter Ekipp. Wéinst dem Zesummeschaffen an dem Dialog hunn si dann och op der ganzer Linn d'Nues vir - L'Union fait la force.

Als „klengen“ Stroum- a Gasliwwerant huet Eida vu Biekerich bewisen, datt si absolut mathale kënnen, dëst duerch hire laangjäreg Know-how, hir Professionalitéit an hir Kompetitivitéit. Dobäi kënnst eng staark verankert innovativ an ökologesch Philosophie, dat nitt nëmme beim Chef, mee och bei sengen treie Mataarbechter, déi ausnamslos alleguer mat grousser Begeeschter a voller gesonder a positiver Energie bei der Saach sinn.

Motivéiert fir mat Eida Stroum géint de Stroum ze schwammen? D'Prozedur fir ze wiesselen ass immens einfach. Da gitt flex Gas a kontaktéiert d'Elena oder d'Sabrina. Si si fir Iech do vu Méindes bis Freides tëscht 8 bis 17 Auer, ouni automatesche Repondeur a laange Waardeschlänfen!



eidō

ENERGY REVOLT



LE LOTISSEMENT DU FUTUR À SCHWEBACH - COMMUNE DE SAEUL

SOLAR COMMUNITY SCHWEBACH 16 MAISONS À ÉNERGIE POSITIVE

Avec une couverture jusqu'à 80% de la consommation énergétique par autoconsommation de l'énergie solaire produite sur place.

Vente terrains par la
Commune à prix abordable
Construction C2C et
matériaux écologiques
Réalisation et exploitation
des infrastructures par la
Communauté Énergétique
des acquéreurs
Quartier sans voitures



La Commune de Saeul réalisera un projet innovant respectant au maximum les critères du pacte climat et responsabilisant en ce sens les futurs habitants de ce lotissement. Les matériaux utilisés pour les constructions sont d'une qualité écologique élevée et assurent un confort d'habitation agréable tout en respectant de hauts standards d'isolation. Le concept énergétique recourant au maximum à des sources d'énergies renouvelables locales respectera le cadre légal d'une communauté énergétique. Les parcelles sont directement vendues par le propriétaire actuel -la Commune de Saeul- aux intéressés en tant que terrain bâtissable avant réalisation des infrastructures.

Avantages

- > Rapport prix/qualité favorable des immeubles
- > La coopérative appartient et est administrée par les propriétaires
- > Coût de revient énergie intéressant:
 - Haut degré d'autoconsommation de l'énergie produite (jusqu'à 80%, en fonction de la base de consommation fixée pour les simulations)
 - Confort d'utilisation élevé
 - Pas d'énergie fossile dans le lotissement
 - 100% conforme à la nouvelle loi des 'energy communities'

Concept général

La société coopérative, Solar Community Schwebach, structure commune appartenant à tous les propriétaires, réalise et finance toutes les infrastructures du lotissement, y compris énergétiques.

Elle gère et exploite l'infrastructure énergétique commune (pompes à chaleur, photovoltaïque, batterie) et organise le partage, l'achat/vente de la chaleur et de l'électricité au bénéfice des propriétaires.

Construction des maisons

Afin d'optimiser la réalisation et le coût des maisons, la coopérative désigne après appel d'offres les entreprises auxquelles sera confiée la construction des maisons. L'acquéreur signe un contrat de louage d'ouvrage avec ces entreprises en parallèle à l'achat du terrain.



Quartier sans voitures

La proximité du Park&Ride desservi par les lignes de transport en commun prioritaire a engendré l'organisation du lotissement sans circulation automobile. L'espace public devient zone de rencontre au bénéfice des piétons et enfants.

Chaque ménage dispose d'un emplacement de parking et d'un carport à l'extérieur de la cité à maximum 100 m des maisons.

L'accès ponctuel pour livraisons est assuré.

Urbanisme

Dans la cité jardin à échelle humaine, les maisons sont groupées autour de deux placettes, reliées par le chemin central.

Les parcelles et les maisons entourées par des haies sont étudiées en fonction de la topographie et de l'exposition au soleil. Les jardins sont placés de plein pied avec les locaux de séjour des maisons.

Mission d'Energiepark Réiden

Energiepark Réiden est spécialisé dans la conception, la réalisation et la gestion de projets dans le domaine des énergies renouvelables et dans la construction écologique et a déjà réalisé une série de projets immobiliers en autoconsommation solaire. Energiepark participe à l'étude, à la réalisation et à la gestion du projet Solar Community Schwebach et est responsable pour la vente.

Objectifs:

- > construction écologique
- > très bonne relation qualité prix
- > couverture solaire élevée

Pour toute information
schwebach@energiepark.lu

Contact / Vente exclusive

Energiepark Réiden s.a.
6, Jos Seylerstrooss
L-8522 Beckerich
T 621 153 204
schwebach@energiepark.lu
schwebach.energiepark.lu

Concept énergétique



Architecte et Urbaniste

Beng

Un projet de la Commune de Saeul
dans le cadre de ses efforts pour le
pacte climat.

PacteClimat
Ma commune s'engage pour le climat



Gemeng Sëll

NATURA 2000 EINE REGION VOLLER SCHÄTZE DAS NATURA 2000 GEBIET WARK-NIEDERFEULEN-WARKEN

NATURA 2000, UNE RÉGION RICHE EN TRÉSORS
LE SITE NATURA 2000 WARK-NIEDERFEULEN-WARKEN

In dieser Ausgabe der Synergie besuchen wir ein Natura 2000 Gebiet, welches sich außerhalb des Kanton Redingen befindet, jedoch vom Verwaltungsausschuss Atert-Warkdall verwaltet wird und allemal einen Besuch wert ist. Es handelt sich um das Naturschutzgebiet „Wark-Niederfeulen-Warken“. Dieses kleine Naturparadies erstreckt sich entlang des Warktals zwischen den Ortschaften Niederfeulen, Welscheid und Warken.

Dans cette édition de Synergie, nous visitons un site Natura 2000 hors du canton de Redange, géré pourtant par le Comité de Pilotage Atert-Warkdall. Il s'agit de la réserve naturelle „Wark-Niederfeulen-Warken“. Ce petit paradis naturel, s'étend le long de la vallée de la Wark entre les villages de Niederfeulen, Welscheid et Warken.



Das Warktal – ein einzigartiges Paradies Luxemburges

Das Natura 2000 Gebiet „Wark-Niederfeulen-Warken“ hat eine Gesamtgröße von rund 160 ha und befindet sich beidseitig des befestigten Weges, der sich durch das Warktal schlängelt. Die insgesamt 12 km lange Strecke lässt sich teilweise angenehm zu Fuß, mit dem Rad oder ähnlichen Fortbewegungsmitteln erkunden. Entdecken Sie steile Felswände, artenreiche Wiesen, imposante Waldgebiete, etliche Tümpel sowie die Flussaue der Wark. Mit etwas Glück können Sie Eisvögel, Schwarzstörche oder Geburtshelferkröten in ihrer natürlichen Umwelt beobachten. Die beiden Fischarten Groppe und Bachneunauge, aber auch andere Tiere wie Uhus, Rotmilane, Wespenbussarde und Wildkatzen zählen zu den schützenswerten Arten dieses Gebietes. Die im Sommer besonnten Felswände und Trockenmauern bieten außerdem Reptilien wie der Mauereidechse erstklassige Habitatbedingungen.

Die Rückkehr des Fischotters?

Eine weitere Zielart ist der Fischotter. Dieser kleine wendige Schwimmer wurde früher gejagt, da er als Fischfresser als direkter Konkurrent der Fischer angesehen wurde. Es wurden sogar Prämien auf das Töten von Fischottern angesetzt, welche jedoch bereits 1957 wieder abgeschafft wurden. Der Fischotter war bis dato bereits so selten geworden, dass sich der Bestand bis heute nicht mehr erholt hat. In Luxemburg kann das putzige Tier als ausgestorben angesehen werden. Es gab zwar immer wieder einzelne Nachweise von Fischottern entlang der Obersauer, eine lebensfähige Population existiert aber schon seit längerer Zeit nicht mehr. Wenn sich diese Art also wieder im Warktal ansiedeln würde, könnte man von einem enormen Erfolg des Naturschutzes sprechen.

Langfristige Ziele des Natura 2000 Gebietes

Zu den langfristigen Zielen des Gebietes zählen unter anderem die Verbesserung der Wasserqualität, die Aufwertung der Bachstruktur sowie der Habitatbedingungen der Flussauenbewohner wie Eisvogel oder Fischotter. Auch die Restaurierung von Auenwäldern und der Erhalt von Halbtrockenrasen und artenreichen Flachland-Mähwiesen zählen zu den langfristigen Zielen des Gebietes. Darüber hinaus gilt es die Felswände und Trockenmauern durch Entbuschungsmaßnahmen zu erhalten und ideale Bedingungen für felsliebende Arten herzustellen. Des Weiteren sollen die Buchen- und Mischwälder erhalten und gepflegt werden, da vor allem strukturreiche Wälder ideale Habitatbedingungen für Wildkatze, Haselhuhn oder Wespenbussard bieten.

Das können Sie tun: Besuchen Sie das Natura 2000 Gebiet Wark-Niederfeulen-Warken mit dem Rad oder zu Fuß und lassen Sie die Natur auf sich wirken. Ein Spazierweg führt von Niederfeulen bis nach Welscheid. Bitte beachten Sie, dass Sie das ausgebaute Wegenetz nicht verlassen, damit die Natur nicht gestört wird. Auch aus der Distanz lassen sich viele Details dieses Gebietes erforschen. Informationsschilder entlang des Weges veranschaulichen verschiedene Maßnahmen, die im Warktal bereits umgesetzt wurden.



Entdecken Sie steile Felswände, die sich entlang der Wark erheben.
Découvrez les falaises rocheuses qui bordent la rivière de la Wark.
© Dan Petry



Ansprechend gestaltete Informationsschilder geben Erklärungen zum Schutzgebiet.
Des panneaux d'information attrayants expliquent les caractéristiques naturelles de la réserve.
© Dan Petry



Solche besonnten Felswände bieten ideale Lebensbedingungen für Reptilien wie Mauereidechsen oder Ringelnattern. De tels falaises ensoleillées offrent des conditions de vie idéales pour les reptiles comme par exemple les lézards des murailles ou les couleuvres à collier.
© Dan Petry



Im Auengebiet der Wark wurden auch einige Tümpel angelegt, die, sofern sie fischfrei sind, Habitatbedingungen für verschiedene Amphibien wie Kammmolchen oder Fröschen bieten. Un certain nombre d'étangs ont également été créés dans la plaine alluviale de la Wark, qui, s'ils sont exempts de poissons, offrent des conditions d'habitat pour divers amphibiens tels que les tritons crêtés et les grenouilles.
© Dan Petry

La vallée de la Wark - un paradis exceptionnel au Luxembourg

Le site Natura 2000 „Wark-Niederfeulen-Warken“ a une superficie totale d'environ 160 ha et se trouve sur les deux côtés du chemin pavé qui traverse la vallée de la Wark. L'itinéraire, d'une longueur totale de 12 km, est en partie agréable à parcourir à pied, à vélo ou avec un moyen de transport similaire. Découvrez des falaises imposantes, des prairies riches en espèces, des forêts magnifiques, de nombreux étangs et la plaine alluviale de la rivière Wark. Avec un peu de chance, vous pourrez observer des martins-pêcheurs, des cigognes noires ou des alytes accoucheurs dans leur environnement naturel. Les deux espèces de poissons, le chabot commun et la lamproie de planer, mais aussi d'autres espèces animales telles que le grand-duc d'Europe, le milan royal, la bondrée apivore et le chat sauvage font partie des animaux qui méritent d'être protégés dans cette zone. Les falaises et les murs en pierres sèches, qui se réchauffent en été, offrent également des conditions d'habitat optimales pour les reptiles tels que le lézard des murailles.

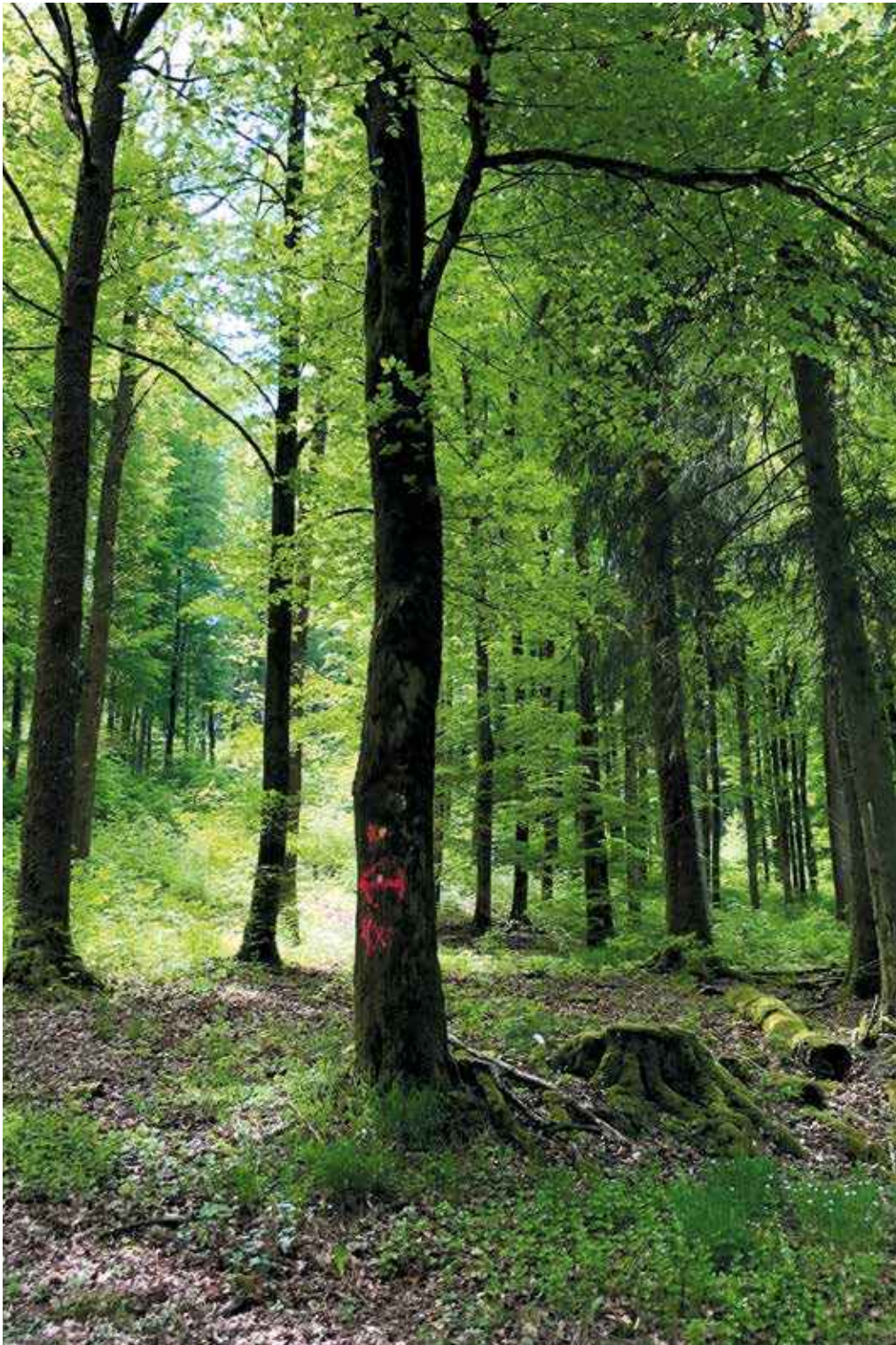
Le retour de la loutre?

Une autre espèce cible est la loutre. Ce petit nageur agile était autrefois chassé car, en tant que piscivore, il était considéré comme un concurrent direct des pêcheurs. Il existait même des primes pour l'abattage des loutres, mais elles ont été abolies en 1957. La loutre était déjà devenue si rare que la population ne s'est pas rétablie à ce jour. Au Luxembourg, cet animal mignon peut être considéré comme disparu. Bien qu'il y ait eu des observations ponctuelles de loutres le long de la Haute Sûre, une population viable n'existe plus depuis un certain temps. Ainsi, si cette espèce devait recoloniser la vallée de la Wark, on pourrait parler d'un énorme succès de la protection de la nature.

Objectifs à long terme du site Natura 2000

Les objectifs à long terme du site comprennent l'amélioration de la qualité de l'eau et de la morphologie de la Wark et l'amélioration des conditions d'habitat des espèces de la plaine alluviale tels que les martins-pêcheurs et les loutres. La restauration des forêts alluviales et la préservation des prairies semi-arides et des prairies maigres de fauches qui sont riches en espèces font également partie des objectifs à long terme de la zone. En outre, les falaises et les murs en pierres sèches sont à préserver par des mesures de débroussaillage pour ainsi créer des conditions idéales pour les espèces qui aiment les formations rocheuses. En outre, les forêts de hêtres et les forêts mixtes doivent être préservées et gérées, car ce sont surtout les forêts riches en structure qui offrent des conditions d'habitat idéales pour le chat sauvage, la gélinotte des bois ou la bondrée apivore.

Comment explorez ce site: Visitez le site Natura 2000 de Wark-Niederfeulen-Warken à vélo ou à pied et laissez la nature faire son œuvre. Un sentier de randonnée mène de Niederfeulen à Welscheid. Veuillez respecter le réseau des sentiers aménagés afin de préserver la nature. Même à distance, de nombreux détails de cette zone peuvent être explorés. Des panneaux d'information le long du sentier illustrent diverses mesures qui ont déjà été mises en œuvre dans la vallée de la Wark.



Ausschnitt eines Waldmeister-Buchenwaldes. Die Strauchschicht ist meist spärlich ausgebildet. Eine artenreiche Krautschicht bedeckt den Waldboden, wobei eines dieser Kräuter, der Waldmeister, diesem Biotoptypen seinen Namen verliehen hat. *Hêtraie à l'aspérule. La strate arbus-tive est généralement peu développée. Une strate herbacée riche en espèces recouvre le sol de la forêt et l'une de ces herbes, l'aspérule a donné son nom à ce type de biotope.*
© Dan Petry

Den Managementplan des Natura 2000 Gebietes Wark-Niederfeulen-Warken finden Sie auf unserer Homepage www.attert.com oder auf www.emwelt.lu

Le plan de gestion du site Natura 2000 Wark-Niederfeulen-Warken peut être consulté sur notre page internet www.attert.com ou sur www.emwelt.lu.

Maison de l'Eau de l'Attert a.s.b.l.
Gewässervertrag Attert
Contrat de Rivière Attert
43, Grand-Rue
L-8510 Redange
T 26 62 08 08
natura2000@attert.com
www.attert.com



 /Natura2000AttertWarkdall

Richtigstellung: In der letzten Edition der Synergie wurde irrtümlicherweise in der Beschreibung eines Fotos eine Ringeltaube als Turteltaube bezeichnet. Wir bitten diesen Fehler zu entschuldigen und bedanken uns bei den aufmerksamen Leser/innen, die uns auf diesen Fehler aufmerksam gemacht haben.

Correction: Dans la dernière édition de Synergie, un pigeon ramier a été désigné par erreur comme une tourterelle des bois dans la description d'une photo. Nous nous excusons pour cette erreur et remercions les lecteurs attentifs qui l'ont portée à notre attention.

© Canoe Kayak Luxembourg

Gewässervertrag Attert / Contrat de Rivière Attert

OP DER ATERT, DO WOU D'MIER UFÄNKKT ... *SUR L'ATERT, LÀ OÙ COMMENCE LA MER...*

... konnt Enn Mäerz eng Grouss Botz
direkt vum Waasser aus gestart ginn.

... a eu lieu, fin mars, un grand nettoyage
des déchets présents dans l'eau.





© Canoë Kayak Luxembourg

Aus den Aen, aus dem Sënn

„Gehei et an d’Waasser oder an de Gulli, dann ass et fort.“ Dat schéngt wuel munch een sech ze denken, wann ee gesäit, wéi vill Offall ëmmer rëm an d’Baache geschwemmt gëtt. Dann brauch et engagéiert an ëmweltbewosst Matbierger, déi dee ganzen Dreck erëm oprafe ginn an entsuergen.

Eng Grouss Botz laanscht eng Baach ass net esou einfach duerchzeféieren, wéi laanscht d’Stroossen. Den Accès ass dacks schwéier; et muss een iwwer privaten Terrain goen; den Offall leit deels am Baachbett oder ënnert den Ufere verstoppt an d’Weeër si weit. Dofir ware mir frou, dat sech eng Kooperatioun mat dem Kayak Club Lëtzebuerg ugebueden huet, fir eng Grouss Botz direkt vum Waasser aus ze maachen. D’Atert ass net als befuerbaart Gewässer klasséiert an dofir huet et eng speziell Geneemegung vum Ëmweltministère gebraucht, fir dës Aktioun kënnen duerchzeféieren. Enn Mäerz hunn sech bei guddem Wieder a Waasserstand zwou Equipe op de Wee gemaach fir d’Atert vun Useldeng bis viru Biissen ze botzen.

De gesammelten Offall gouf op zougängleche Plätzen nieft der Atert deposéiert a konnt dunn vun de Gemengenaarbechter aus de jeeweilige Gemengen entsuergt ginn. D’Equipe waren nawell erstaunt iwwer dee Sammelsurium un Objeten, déi si ënnerwee fonnt hunn an awer och ganz beréiert vun deem Merci deen si zougeruff kruten, wann si emol Leit bei de Brécke begéint hunn.

Hors de vue, hors d’esprit

„Jette-le dans l’eau ou dans l’avaloire, comme ça c’est parti.“ C’est ce que doivent se dire beaucoup de personnes quand on voit la quantité de déchets qui flottent dans nos rivières. Heureusement qu’il existe des citoyens engagés et soucieux de l’environnement, qui vont ramasser et éliminer ces déchets.

Faire un grand nettoyage le long d’un cours d’eau n’est pas si simple à faire que le long d’une route. L’accès est souvent compliqué, il faut passer sur des terrains privés, les déchets se trouvent parfois sur le fond du lit ou cachés sous les berges et les chemins sont longs. C’est pourquoi nous étions contents de pouvoir coopérer avec le Kayak Club Lëtzebuerg afin de réaliser le nettoyage directement depuis le cours d’eau. L’Atert n’étant pas classé comme cours d’eau navigable, une autorisation spéciale du Ministère de l’Environnement a été nécessaire pour mener à bien cette action. Fin mars, avec une bonne météo et un niveau d’eau suffisant, deux équipes ont entrepris le nettoyage de l’Atert depuis Useldange jusqu’à l’entrée de Biissen.

Les déchets ramassés ont été déposés à côté du cours d’eau, à des emplacements accessibles afin que les ouvriers des communes concernées ont pu les évacuer. Les équipes de nettoyage ont été impressionnées par la quantité et la diversité des déchets ramassés, mais aussi par les Mercis qu’ils ont reçus lorsqu’ils leur arrivaient de rencontrer des gens en cours de route.

E puer Impressiounen vun der Atert-Botz / Quelques impressions



© Canoë Kayak Luxembourg

Wat een net alles esou ënnerwee fënnt ...

On y trouve des choses invraisemblables ...



© Canoë Kayak Luxembourg

Mat grousser Äifer gouf och
alt emol zu Land den Offall
opgeraf.

Par endroits, les déchets ont
même été collectés aux abords.



© Canoë Kayak Luxembourg

Zu dréi huet sech mussen am
wackelege Waasser gestäipt
gi fir eng grouss Plane aus
der Baach ze zéien.

A trois, ils n'étaient pas de trop
pour se maintenir afin de tirer
une grande bâche hors de l'eau.



© Canoë Kayak Luxembourg

Op enger vun deene 9 Platzen, wou den gesammelten Offall fir den Oftransport deponéiert gouf.

Un des 9 emplacements où les déchets ramassés ont été déposé afin de pouvoir être évacué.



© Canoë Kayak Luxembourg

Dee kleng Bagger war nach an engem gudden Zoustand.

La petite pelleuse était encore en bon état.



© Canoë Kayak Luxembourg

Eng Schatztruh aus vergiessenen Zeiten ...?

Un trésor des temps oubliés ...?



GREENWASHING

Wéi sech Entreprise mat gezielte Marketingmoosname méi ëmweltfrëndlech presentéiere wéi se a Wierklechkeet sinn. Wat dat genau heescht an op wat Dir oppasse musst, gitt dir lo an dësem Artikel gewuer!

Wat ass Greenwashing

Greenwashing, op franséisch och ënner „Eco-blanchiment“ bekannt, ass eng Marketingstrategie fir Reklamm ze maachen. An wat ass den Zweck vun all Reklamm? Richtig... fir ze verkafen!

Et geet drëm fir Produkter oder Servicer méi attraktiv an den Ae vun den ëmweltbewusste Konsumenten ze maachen. Leider entsprechen d'Handlungen net ëmmer mat deem iwwerenee wat versprach gëtt... Fir d'Verkafszuelen ze erhéijen, ginn des sougenannte Greenwashing Produkter méi „gréng“ presentéiert wéi se a Wierklechkeet sinn.

D'Phänomeen Greenwashing gesi mir ganz oft bei Liewensmëttel, an der Kleeder- an Autosindustrie awer och bei der gesamter Vermaartung a Rebranding vun enger Mark.

Opgepasst!

Net all Firma déi Werbung mat engem ekologesche Produkt mécht bedreift Greenwashing.

Et gi jo och vill Firmaen déi ee positiv Afloss op d'Ëmwelt hunn, respektiv déi hiren ekologesche Foussofdruck wierklech op e Minimum reduzéieren.

Säit wéini gëtt et de Phenomen?

Greenwashing gëtt et well säit den 1990er. Zanter d'Ëmwelt- a Klimaschutz Debatt op internationalem Niveau ëmmer méi an de Virdergrond geréckt ass, hunn déi éischt Marken ugefaangen d'Ëmweltargument ze benotze fir hir Produkter besser verkafen ze kennen.



D'Wonnermëttel fir de Gaart

Ee vun de Virreider a Sache Greenwashing war ee groussen amerikanesche Konzern deem och well ganz fréi domat ugefaangen huet säi weltwäit bekannten Onkrautvernichter als „biodégradable“, also als biologesch ofbaubar ze verkafen.

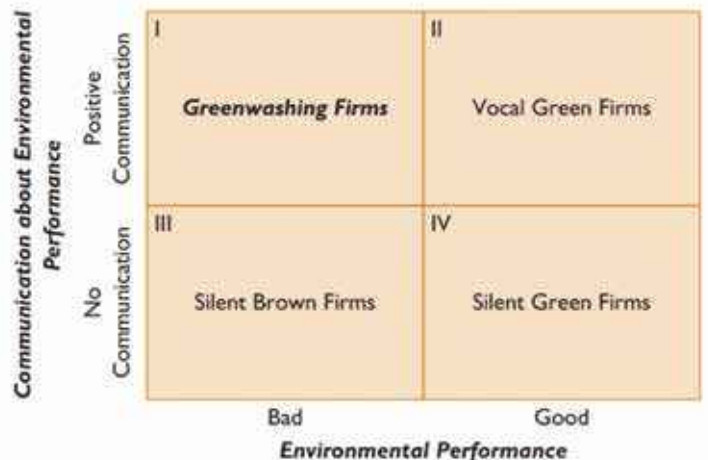
Presentéiert gouf de Produit an enger grénger Fläsch a gouf ganz schnell zum Wonnermëttel am alldärlche Gebrauch fir de Gaart „propper“ ze halen.

Greenwashing vs Green Marketing

U sech ass eng „gréng“ Reklamm jo net schlecht. Ganz am Géigendeel, Green Marketing ass wichtig, a kann och eng elementar Roll spille fir d'Mentalitéit vun de Leit ze änneren, an esou ee méi ëmweltbewusst Akafen z'ënnerstëtzen.

Wat **Kommunikatioun** an **Ëmsetzung** ugeet kann een an der Theorie tëschent **4 Kategorië** vun Entreprene ënnerscheeden.

Des Klassifikatioun ass noutwendeg fir tëscht Firmen no hirer Umweltbilanz an der jeeweileger Kommunikatioun ze ënnerscheeden. Et ginn Entreprene, déi eng schlecht Umweltbilanz hunn, an sech mat vill Reklamme Gehéier verschafen (**Greenwashing Firms**). Dann déi, di hiren ökologesche Foussofdruck wierklech probéieren ze limitéieren an hiren Engagement och no bause weisen (**Vocal Green Firms**), oder déi di et net un déi grouss Klack hänken (**Silent Green Firms**). Sou ginn et och Ëmweltverschmötzer, vun deenen Dir warscheinlech nach ni eppes héieren hutt (**Silent brown Firms**).





5 Greenwashing Praktiken op déi een als Konsument oppasse soll!

1. E trügerescht Bild

De Message vum Produkt gëtt oft vun engem Bild oder vu visuellem Material beleet, wat eigentlech iwverhaapt näischt mam Produkt ze dinn huet. Duerch **ee gréngen Design, Wandrieder, Blummen oder och duerch schéi Landschaftsbilder**, kritt de Konsument direkt um éischte Bléck e falscht Bild vum eigentleche Produkt vermëttelt.



2. Irrelevant Behauptungen

Op ville Produkter fannt dir verschidden Aussoen, dass se zum Beispill keng bestimmte Chemikalien enthalten. Déi Behauptunge si meeschtens net falsch, allerdéngs ass den Asaz vun deene genannte Substanze ganz oft souwisou well vum Gesetz verbuede ginn. Deemno ass et irrelevant fir domat Reklamm ze maachen fir esou als méi ëmweltfrëndlech eriwwerzkommen. Zum Beispill: „Frei von FCKW“.



3. E falsche Label

Och wann ee Produkt e Label op der Etikett pechen huet, heescht dat nach laang net, dass et sech och em eng offiziell a vertrauenswierdeg Zertifizéierung handelt. **Verschiede Labelen sinn „haus-gemaach“**, spréich se ginn net extern kontrolléiert an op d'Qualitéit verifizéiert.



4. Vum Kärgeschäft oflenken

Duerch gréng Events, Spenden oder Campagnë well een drop opmierksam maachen, dass een ëmweltbewusst handelt, obwuel d'absolut Haaptgeschäft vun der Firma alles aneschters wéi ëmweltfrëndlech ass. Soulaang een d'Kärgeschäft net ännert, bleibt alles nëmmen e gréng Schleier. Sou sinn **„green“, „conscious“ oder „earth“** Kleederkollektionen oft nëmme klassesch Marketingmoosnamen aus der Fast-Fashion Branche.



5. Vague Aussoen a mëssverständlech Begrëffer

Duerch mëssverständlech Begrëffer a Sloganen, déi engem beim Akafen direkt an d'Ae sprangen, ginn d'Produkter als ökologesch duergestallt, obwuel net vill hannendru stécht. E klassescht Beispill dofir ass de Begrëff „Natural“. En typeschen Trick ass et, de natierlechen Uersprung vun enger einzeler Zutat ze betounen, wéi zum Beispill bei enger Seef **„mit 100% natürlécher Olive“**. Dëst soll de Konsument vergiesse loossen, dass de ganze Rescht vun engem NET natierlechen Ursprung ass. Wann een elo op der Lëscht vun den Inhaltsstoffter kuckt, da gesäit een dass den „Olea Europaea Fruit Oil“, ganz hannen op der Oplëschtung steet... souguer hannert „Parfum“.



Pinnocchio Awards



Des Onseriositéit a Mangel u Kontroll geet villen Organisatiounen a Bierger nawell ferm op de Sue.

Sou huet d'Veereenegung „Les Amis de la terre“ 2008 de „Prix Pinocchio“ an d'Liewe geruff fir déi Firmen auszezeechen déi a Saache Greenwashing d'Nues fir hunn.

Ënnert dem Link www.prix-pinocchio.org fannt Dir déi 3 Nominéiert an de gléckleche „Gewënner“ vum Joer 2020.

Wéi kann ech mech géint Greenwashing schützen?

- > Prinzipiell ass et wichtig kritesch mat Reklammen an Aussoe vu Firmen ëmzegoen.
- > Während dem Akafe soll een d'Verpackunge méi genau kucken an sech net vum grénge Bild blende loossen.
- > D'Etikett vum Produkt op deenen 2 Säite liesen. Nëmmen offiziell Labeler vertrauen an op Regionalitéit a Saisonalitéit oppassen.
- > Nach besser ass et wann een seng eegen Informatiounen sammelt a Recherchë mécht.

Kuerz Weeër

Doriwwerhinaus soll een sech och d'Fro stelle wat ee selwer a sengem eegene Gaart oder Balcon uplanze kann a wat een direkt beim Bauer oder enger Kooperativ aus der Noperschaft kafe kann.



Buchtip:

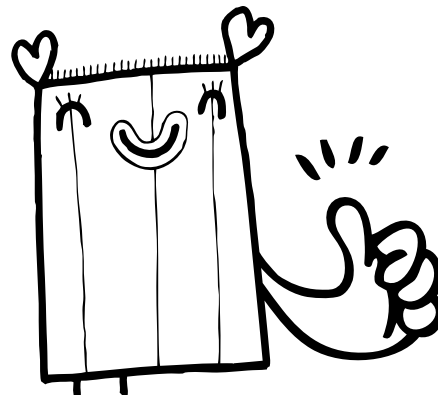
Méi Infoe iwwer Greenwashing am groussen Stil, z.B. iwwert d'Palmuelegindustrie, fannt Dir am Buch „Die grüne Lüge: Weltrettung als profitables Geschäftsmodell (2018)“ vum Kathrin Hartmann.

Joël Toutsch

Meng Formatioun: Bachelier „Conseiller en développement durable“ zu Namur op der HEPN (Haute Ecole de la Province de Namur)



Sourcen: Biller: Titel Grengen Rouleau: <https://www.papnews.com/cut-the-greenwash-get-the-facts-straight-about-paper-and-recycling> - Palmolive: <https://utopia.de/greenwashing-produkte-27578> - Grapique: Delmas, M. A., Burbano, V. C. (2011). The Drivers of Greenwashing. California Management Review, 54.1, 64-87. <https://doi.org/10.1525/cmr.2011.54.1.64> - Spray (frei von FCKW): https://cdn.starwebserver.se/shops/laskompaniet/files/cache/abus-ps-88-laspray-50-ml_grande.jpg?_t=1599112534 - Cola: <https://i.pinimg.com/originals/ea/52/da/ea52dabb978080dc82d007ec04f6b93.jpg> - Greenworks: <https://sierraclub.typepad.com/photos/uncategorized/2008/01/14/greenworksproducts.jpg> - Conscious collection: http://2.bp.blogspot.com/-_4gr43Jivms/UX0chPmQy8I/AAAAAAAAAAOw/LsS-gItCDKBg/s1600/hmconscious.jpg - Roundup: <https://www.youtube.com/watch?v=hgPW6aM4WOs> - Prix Pinocchio: <https://static.mediapart.fr/etmagine/default/files/Corinne%20N/Prix-Pinocchio-297x300.jpg> - Text: <https://greenwashedblog.wordpress.com/page/2/> - <https://werbeschau.com/2020/07/09/greenwashing/> - Greenwashing <https://www.socialmag.news/16/12/2020/les-regulateurs-francais-et-neerlandais-veulent-des-regles-pour-mettre-fin-au-greenwashing/>



Joël Toutsch
Stagiaire
Syndicat Intercommunal „Kanton Réiden“
Réidener Energie Atelier a.s.b.l.
43, Grand-Rue
L-8510 Redange/Attert
T 26 62 08 01
info@energieatelier.lu
www.energieatelier.lu

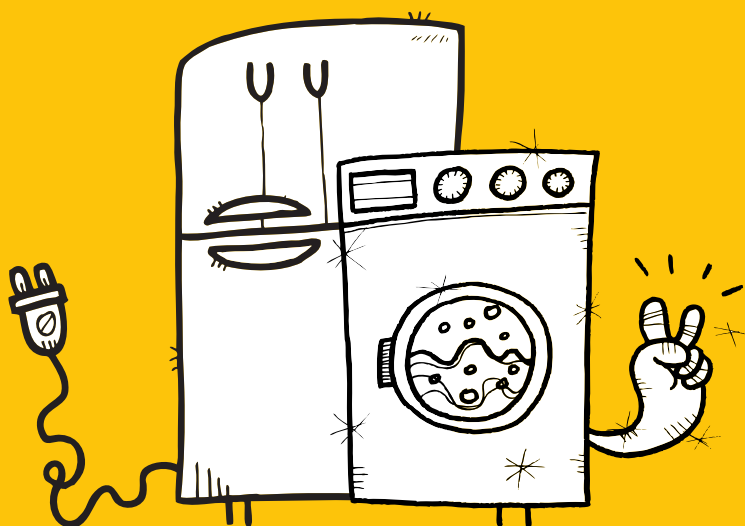
News

À partir du 18 mars 2021, certaines catégories d'appareils électriques produits/vendus dans l'UE doivent porter une nouvelle étiquette énergétique, qui informe sur leur consommation d'énergie. Les classes dénommées A+++, A++ et A+ appartiennent donc au passé et sont remplacés par les nouvelles classes d'énergie A à G.

Aussi, les nouvelles étiquettes apportent des informations supplémentaires, qui permettent au consommateur de mieux comparer et de faire des choix plus éclairés.

Sur le tableau ci-dessous, vous trouvez les nouvelles exigences énergétiques pour obtenir un subside de 100 €* pour un nouvel appareil électroménager **acheté après le 18.03.2021**. Les appareils achetés avant cette date tombent encore sous l'ancienne réglementation A+++.

Le sèche-linge garde encore un certain temps l'ancienne classe énergétique A+++.



Vum 18. Mäerz 2021 droe verschidde Kategorië vun elektreschen Apparater, déi an der EU produzéiert / verkaaft ginn, en neien Energielabel, deen Informatiounen iwwer hiren Energieverbrauch gëtt. D'Klassen A+++, A++ an A+ gehéieren ab elo der Vergaangenheet un a ginn duerch déi nei Energieklassen A bis G ersat.

Déi nei Etikette ginn dem Verbraucher zousätzlech Informatiounen, déi et him erlabe besser informéiert ze si fir ze vergläichen a fir säi Choix kënnen ze treffen.

Op der Tabell hei ënnendréiner fannt Dir déi nei Konditiounen fir e Subsid vun 100 €* ze kréien fir en neien Haushaltsapparat, **deen nom 18.03.2021 kaf gouf**. Déi Apparater déi virun dësem Datum kaf goufen, falen nach ënnert déi al Reegelung A+++.

Den Trockner behält als eenzegeng nach eng Zäitchen déi al Energieklass A+++.

Frigo, Tiefkühler, Kombigerät
Réfrigérateur, congélateur, combiné

D

Wäschmaschinn
Machine à laver

A

Trockner
Sèche-linge

A+++

Spullmaschinn
Lave-vaisselle

B

* De Formulaire an déi genau Konditiounen fannt Dir op eisem Site:
Le formulaire et les conditions détaillées peuvent être retrouvés sur notre site:
www.energieatelier.lu

Den Energieatelier, e Service vum Kanton Réiden

INFOLINE

28 33 44 30

primes@energieatelier.lu



Find us on 

www.energieatelier.lu

Une fiabilité à toute épreuve

- Comptabilité, gestion comptable, comptes annuels, déclarations fiscales
- Traitement des salaires, secrétariat social et droit du travail
- Démarches administratives, demandes de subventions et d'aides de l'état
- Déclaration sur le revenu des personnes physiques
- Création ou reprise d'entreprises
- Conseil fiscal



**Fiduciaire
interrégionale s.a.**
fiduciaire comptable

14, Hauptstrooss
L-8720 Rippweiler

t + 352 23 62 33-1
f + 352 23 62 33-29

fin@pt.lu
fiduciaire-interregionale.lu

NERDEN CONSTRUCTIONS



www.nerdenc.lu
Tél.: 26 62 12-58

**Constructions • Chapes • Carrelages
Facades • Plafonnages**



Glaesener-Betz

Redange/Attert & Contern

www.glaesener-betz.lu • ☎ 23 64 64

TOUT POUR VOS ALENTOURS



MURET • BORDURE • GABIONS • BOIS • ACIER CORTEN • PIERRE NATURELLE
MURS SECS • BAC POTAGER • REVÊTEMENT BÉTON • MUR EN L • PALISSADE

HEURES D'OUVERTURE À REDANGE/ATTEERT: LUNDI-VENDREDI: 8H-12H & 13H-18H - SAMEDI: 8H-12H

INTER TOITURE

LA TRADITION DU SUR-MESURE

32i, rue de Niederpallen . Z.A. Solupla . Redange/Attert . Tél.: 26 88 00 90 . info@intertoiture.lu . www.intertoiture.lu

INTERTOITURE SICHT FIR SENG EKIPP ZE VERSTÄERKEN

**1 Qualifizierten Daachdecker (couvreur)
1 Hellëfsdaachdecker (aide-couvreur)
1 Qualifizierete Blechschléier (ferblantier)**



MAISONS ÉCOLOGIQUES EN BOIS CHARPENTE FERBLANTERIE COUVERTURE ISOLATION THERMIQUE RÉPARATIONS DE TOUS GENRES



REDANGE INTÉRIEUR
CUISINES ÉQUIPÉES - MOBILIER SUR MESURE

ACTION PRINTEMPS
BLANCO
NOTRE FOURNISSEUR EN SANITAIRE

**CUISINES ÉQUIPÉES
PLACARDS & DRESSINGS
SUR MESURE**

**VENEZ DÉCOUVIR NOTRE
SHOWROOM EN TOUTE SÉCURITÉ!**

DEVIS GRATUIT



**À L'ACHAT D'UNE CUISINE ÉQUIPÉE,
LE SANITAIRE VOUS EST OFFERT!**

Action valable du 20 mars au 21 juin.
Uniquement valable sur 1 évier et 1 mitigeur de votre choix.



Rue de Niederpallen, 32E • L-8506 Redange/Attert • www.redange-interieur.lu

Tél. +352 28 79 72 99 • info@redange-interieur.lu • GPS: Z.A.E. Solupla à Redange, Luxembourg (à proximité de SIDEC)
Ouvert du mardi au vendredi de 9h30 à 17h • samedi sur rendez-vous



Ech verloune solidaresch!

KONVENTIOUN MAM MINISTERE DU LOGEMENT GOUF VERLAENGERT

Den 31. Mäerz 2021 gouf d'Konvention vun der Gestion Locative sociale „HausCaRe“ tëschend dem Ministère du Logement an dem Gemengesyndikat „Kanton Réiden“ erëm fir e Joer verlängert.



WAT FIR VIRDEELER HUET DE PROPRIETAIRE WANN HIEN SENG WUNNENG IWWERT DE SERVICE HAUSCARE VERLOUNT?

De Loyer ass duerch déi 10 Membergemengen vum Kanton Réiden, déi hannert dem Projet HausCaRe stinn all Mount garantéiert esouguer wann d'Wunneng géif eng kuerz Zäit eidelstoen.

WAT GESCHITT WANN DE PROPRIETAIRE SENG WUNNENG SELWER BRAUCH?

De Propriétaire a seng Famill huet ëmmer Urecht un senger Wunneng falls hien déi fir sech brauch. An deem Fall kritt de Propriétaire seng Wunneng bei der Echéance zrëck an déi aktuell Bénéficiairë ginn dann an eng aner Wunneng ënnerbruecht

STEIERLECH VIRDEELER?

Als Propriétaire kënn Dir vun engem steierleche Virdeel vu bis zu 50% um Bénéfice net locatif (Reforme fiscale 2017 – Art. 115/22a) profitéieren. Dëst kann dann zum Deel déi Partie vum Loyer, deen Dir manner erakritt, kompenséieren. (De Loyer ass hei 30 bis 40% méi niddreg wéi um private Immobilien-Marché).

WAT GESCHITT WANN EPPES AN DER WUNNENG FUTTI GEET?

Den HausCaRe garantéiert d'Reparatur vun allen eventuelle Schied, déi duerch d'Bénéficiaire verursacht ginn. Des Weideren kënnen während der Locatioun kléng Aarbëchten vun eis iwwerholl ginn.

BEGLEEDUNG VUM LOCATAIRE?

De Locataire gétt déi ganzen Zäit vum Office Social OsCare vum Kanton Réiden begleet.



ART & WISE

NACH FROEN? Kontaktéiert HausCaRe

Mahowald Monique . T 28334-120 / 621 887 941 . monique.mahowald@kanton-reiden.lu

HausCaRe . 11, Grand-Rue . L-8510 Réiden . Méindes bis Freides 9-13 Auer
Ee Projet vum Kanton Réiden an hiere Membergemengen.



LE GOUVERNEMENT
DU GRAND-DUCHÉ DE LUXEMBOURG
Ministère du Logement



CUBE 521

Maison régionale de la culture

Kulturelle Highlights im Frühling

Bitte beachten Sie, dass es coronabedingt zu möglichen Änderungen im Programm kommen kann. Das ganze Spielzeitprogramm sowie aktuelle Informationen zu den Sicherheitsbestimmungen im Cube 521 finden Sie unter www.cube521.lu.

Das renommierte **Calmus Ensemble** zeichnet sich durch Virtuosität, Leichtigkeit und Witz aus und zählt weltweit zu einer der erfolgreichsten Vokalgruppen. Die breite Palette an Klangfarben und die Musizierfreude, die die Musiker (alles ehemalige Thomaner) auf der Bühne vermitteln, werden am 17. April im Cube 521 im abwechslungsreichen Programm „Singet! – Eine Reise durch die Vokalmusik“ gekonnt unter Beweis gestellt. Das **Quatuor Ardeo** - seit Jahren ein Stern am Himmel der Kammermusik, präsentiert am 18. April Bachs Goldberg-Variationen in einer Transkription von François Meimoun, für Streichquartett. Der Dirigent der Philharmonie Municipale de Diekirch und Solo-Trompeter der Musique Militaire Grand-Ducale **Ernie Hammes** ist am 25.4.2021 mit seinem Jazz-Quintett zu Gast und greift die stilistische Vielfalt des Modern Jazz in seinen Kompositionen auf.

Emile Parisien, einer der wichtigsten Protagonisten des Jazz aus Frankreich, präsentiert am 29.4.2021 mit seinem Quartett Songs seines brandneuen Albums „Double Screening“. Entdecken Sie am 4. Juni 2021 die wunderbare Musik des portugiesischen Sängers **António Zambujo** (Nummer 1 in den portugiesischen Albumcharts) der die Musik seiner Heimatregion in seinen Eigenkompositionen zu einem modernen Sound weitert. Einer der großen Stars der Weltmusik begrüßt das Cube 521 mit **Habib Koité** am 12. Juni 2021. Der afrikanische Gitarrist begeistert mit einer feinsinnigen Verschmelzung malischer Musiktraditionen

und modernem Afro-Groove. Zum Abschluss der Spielzeit 20/21 gastierten die Musiker **Igudesman & Joo** mit ihrer neuen Show zu Ehren von Beethovens 250. Geburtstag. Die zwei klassischen Musiker, verbinden in ihren Shows Humor mit Klassik und Popkultur auf höchstem Niveau!

Francis Veber's Komödie **Die Nervensäge** ist von Dieter Hallervorden ins Deutsche übersetzt worden. Schreiend komisch und rührend zugleich präsentiert sich die Inszenierung der Hamburger Kammerspiele, die am 22. und 23. April 2021 zu sehen sein wird. Gilla Cremer ist bekannt für ihr feinfühliges Spiel und ihre schauspielerische Wandlungsfähigkeit. In der Tragikomödie **Die Dinge meiner Eltern** begibt sie sich am 21. Mai 2021 auf Spurensuche und kreierte einen ganz persönlichen Abend zum Thema Lebenserinnerungen.

Die Charakterdarstellerin **Corinna Harfouch**, bekannt aus Film und Fernsehen, präsentiert „Unsere ganze Liebe, unser ganzes Unglück“ ein musikalisch-literarisches Programm zu Franz Liszt und Marie d'Agoult. Am 11. Juni 2021 verbinden sich im Cube 521 Wort und Ton zu tiefgründigen Einblicken in eine der großen Liebesgeschichten des 19. Jahrhunderts! Am 4. Juli lesen luxemburgische AutorInnen, im Rahmen der Reihe **CNLiesrees... zu Maarnech**, aus ihren Werken. Unter ihnen Christiane Kremer, Jemp Schuster, Josiane Kartheiser, Romain Butti u.a.

Erichs Kästners Kinderbuchhelden **Pünktchen und Anton** laden das Publikum, am 16. Mai 2021, bei ihren Abenteuern zum Mitfeiern ein. „Hurra, hurra der Kobold mit dem roten Haar, hurra, hurra der **Pumuckl** ist da“ heißt es dann am 6. Juni 2021. Pumuckl, der bekannte Kobold aus dem Fernsehen ist nun endlich auf der Theaterbühne zu sehen. Für die kleinsten Zuschauer wird das Westfälische Landestheater am 27. Juni 2021 mit **Mama Muh und die Krähe** - eine Geschichte über Freundschaft und das Zusammenhalten, auf die Bühne zaubern.



Cube 521
1-3 Driicht
L-9764 Marnach
Luxembourg
info@cube521.lu
T 521 521



AGENDA

OPGEPASST!

De Programm passt sech de Restriktiounen am Kontext vun der Covid-19 Pandemie un.
Informéiert Iech w.e.g ëmmer am Virfeld bei de betroffenen Organisatiounen.

MEE

1 & 22.05
10h-12h30 / 13h-18h
ManuKultura Useldeng
KreativAtelier

Art Connected

Avec Monique Voz.
Pour adultes et jeunes àpd 12 ans.
Max. 9 participants.
Le stage est donné en français et anglais.
70 € par cours.
Inscription: manukultura@useldeng.lu
T 23 63 00 51 29

> 1.05

Schiefermusée
Haut-Martelange

Een Dag am Schiefermusée

De Schoulprogramm „Een Dag am Schiefermusée“ an den ugepasste Programm fir Maison Relaisen si nees ze buchen
Reservatioun obligatoresch

> 2.05 / 14h-18h

Schiefermusée
Haut-Martelange

All Sonndeg eng Visite Guidée

Reservatioun obligatoresch

10 & 17.05 / 9h30-11h30

ManuKultura Useldeng
Sall Cabaret

Babylesen

Ee Cours fir Elteren mat Neigebeuerener an Puppelcher vun 0-6 Méint
Mam Viviane Kieffer-Schmit
Max. 5 Koppelen: Mamm an/oder Papp mat Bébbée
Reservatioun obligatoresch
T 691 720 603 - info@babymassage.lu
manukultura@useldeng.lu

15 & 16.05 / 9h-18h

Moulin de Beckerich
Site du Moulin

Luxembourg Museum Days - visite guidée du Millemusée „Last edition“

Gratuit
Inscription: T 691 510 370/371
info@dmillen.lu - www.dmillen.lu

16.05 / 14h30
Moulin de Beckerich
Salle Millen 1

Les ateliers de Caroline: Atelier „pour ton beau visage“

Avec Caroline Delvallé (B)
Prix: 50 € - Durée: 2h30
Inscription: T 691 510 370/371
info@dmillen.lu - www.dmillen.lu

Jusqu'au 16 mai

Moulin de Beckerich
Millegalerie

Exposition Unexpected prints

Photographies et cyanotypes de Luc Ewen
Gravures et photogravures de Franz Ruf
Accessible du jeudi au dimanche de 14h à 18h ou sur rendez-vous. Entrée libre.
T 621 25 29 79
www.facebook.com/millegalerie

30.05

Schiefermusée
Haut-Martelange

Frënn vun der Lee

All leschte Sonndeg am Mount ass de Sonndeg vun de Frënn vun der Lee, mat hausgemaache Kuch am Bopebistro an ugepasste Visite Guidée. D'Schmatte sinn och do.
Reservatioun obligatoresch fir Visite Guidée

JUNI

12.06

10h-12h30 / 13h-18h
ManuKultura Useldeng
KreativAtelier

Art Connected

Avec Monique Voz.
Pour adultes et jeunes àpd 12 ans.
Max. 9 participants.
Le stage est donné en français et anglais.
70 € par cours.
Inscription: manukultura@useldeng.lu
T 23 63 00 51 29

17 au 4.07

Moulin de Beckerich
Millegalerie

Exposition Regards sur Beckerich

12 photographes présentent leur perception sur le village.
Accessible du jeudi au dimanche de 14h à 18h ou sur rendez-vous. Entrée libre
T 621 25 29 79
www.facebook.com/millegalerie

17.06 / 19h30
Moulin de Beckerich
Salle Scheier

Jeudi au Moulin: Capturer les vibrations du bitume

Conférence sur la photographie urbaine
Avec Paulo Lobo (PT/L)
Entrée libre et gratuite
Inscription: T 691 510 370/371
info@dmillen.lu - www.dmillen.lu

25 & 26.06 / 14h-18h

Moulin de Beckerich
Salle Millen 1 & 2

Exposition des artistes de la commune

Au travers de techniques aussi variées que l'aquarelle, le pastel, la peinture, le monotype ou la céramique, venez découvrir le temps d'un week-end, les œuvres de cinq personnes résidents dans la commune de Beckerich. Pierrette Felder, Colette Origer, Sophie Meis, Annie Develter, Béatrice Quick.
Entrée libre et gratuite

26 & 27.06 / àpd 10h
Moulin de Beckerich

Animations culturelles pour les 10 ans d'activités de l'asbl sur le site du Moulin

Expositions, jeux sans frontières, théâtre, animations familiales, etc. ... Gratuit
Renseignements: T 691 510 370/371
info@dmillen.lu - www.dmillen.lu

27.06

Schiefermusée
Haut-Martelange

Frënn vun der Lee

All leschte Sonndeg am Mount ass de Sonndeg vun de Frënn vun der Lee, mat hausgemaache Kuch am Bopebistro an ugepasste Visite Guidée. D'Schmatte sinn och do.
Reservatioun obligatoresch fir Visite Guidée

Nerden & Fils sàrl
Entreprise de construction
Beckerich Tél. 23 62 14 93 www.gesondbauen.lu

Habitations | Bâtiments commerciaux | Façades
Transformations | Aménagements extérieurs
Enduits traditionnels & argiles | Isolations écologiques
Chapes & Carrelages | Promotions immobilières

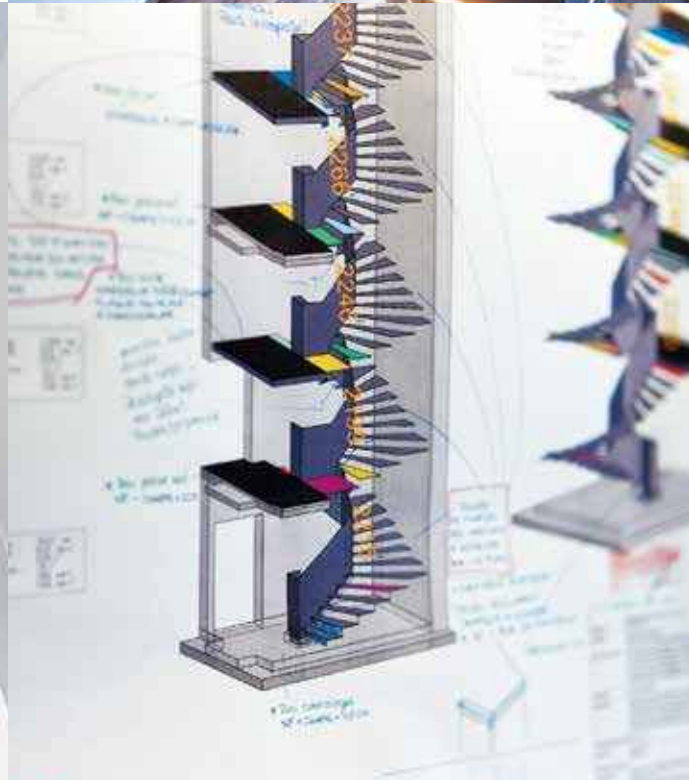
ENERGIE FÜR D'ZUKUNFT
ClimEEC
ECO - EXPERT - CLUSTER

T'gëtt näischt an dengem Job,
wat méi zefridde stellt, wéi dat
wat mir zesummen erreechen!

Net bremsen mee no vir bréngen!

Bei Besenius bass Du nitt einfach en/eng Ingenieurln,
TechnikerIn oder ZeechnerIn am Beräich Bauschlässerei,
mee en Deel vun eisem Erfolleg. Dofir hues Du Fräiraum
a geréiers, ab der Bestellung, dem Client säi Projet, fënns
smart Léisunge fir technesch Erausfuerderungen, erstells
an iwwerzeegs duerch 3D Zeechnungen a Produktiounspläng,
bestells d'Material, begleets d'Produktioun an de Montage -
vun Ufank un bis zu denger an dem Client senger absolutter
Zefriddenheet.

Trau dech ze begeeschteren an huel Kontakt
mat eis op: work@besenius.lu



besenius



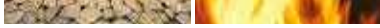
CERTIFIED
DIN
EN 1090

Atelier de ferronnerie

1 Zone Industrielle L-9166 Mertzig • T 88 81 10 1 • besenius.lu

Serrures et sécurité

4 Zone Industrielle L-9166 Mertzig • T 88 80 84



Walux Bioenergy de Beckerich est spécialisée dans la distribution et la construction de poêles et de cheminées fonctionnant au bois, ainsi que dans la réalisation et l'entretien de conduit de fumée pour toutes les énergies. Le respect de l'environnement guide nos choix dans les produits proposés et dans la mise en œuvre de ceux-ci. Jean-Michel Wauthij et son équipe réalisent le ramonage des cheminées, les entretiens et les réparations des poêles à bois et à pellets, des cassettes et foyer à bois. Walux Bioenergy effectue également la restauration de fours à bois ainsi que de „Kachelofen“ ou poêles en faïences.

Walux

1 Arelerstrooss
L-8523 Beckerich
T 26 62 14 08
info@walux.lu
www.walux.lu

Heures d'ouverture
Lundi au vendredi:
9h00-12h00 & 13h30-18h00
Samedi: 9h00-12h00

Le principe est simple: placez dans la grille chacun des mots repris dans la liste et découvrez le mot mystère. Quelques lettres sont déjà placées pour vous aider. Complétez le bon de participation en n'oubliant pas d'indiquer le mot mystère ainsi que vos coordonnées. Renvoyez le coupon de participation avant le 1^{er} juillet 2021 par courrier. Les gagnants seront désignés par tirage au sort parmi la bonne réponse reçue et seront avertis par courrier. Le résultat sera publié dans l'édition de juillet.



À gagner 3 BBQ OUTR Kettle 57

Valeur de 155 €



POÊLES

PELLETS

CHEMINÉES

FOURS

INSERTS

ACCESSOIRES

TUBAGE

ENTRETIEN

RÉPARATION

SHOWROOM

PARKING

RESULTAT

VUM MOT MYSTÈRE AUS DEM SYNERGIE 60

Philippe Chennaux

Buschdorf

gewënnt eng mega
Naturbaustoff Geschierkëscht



Naturbaustoff
DEN ÖKOBAUBUTTEK ZU REIDEN

MOT MYSTÈRE COUPON-RÉPONSE

A N

Nom & Prénom

Rue & numéro

Localité

Email

Tel.

SYNERGIE

p/a Art & Wise s.à r.l.
6, Jos Seylerstrooss
L-8522 Beckerich

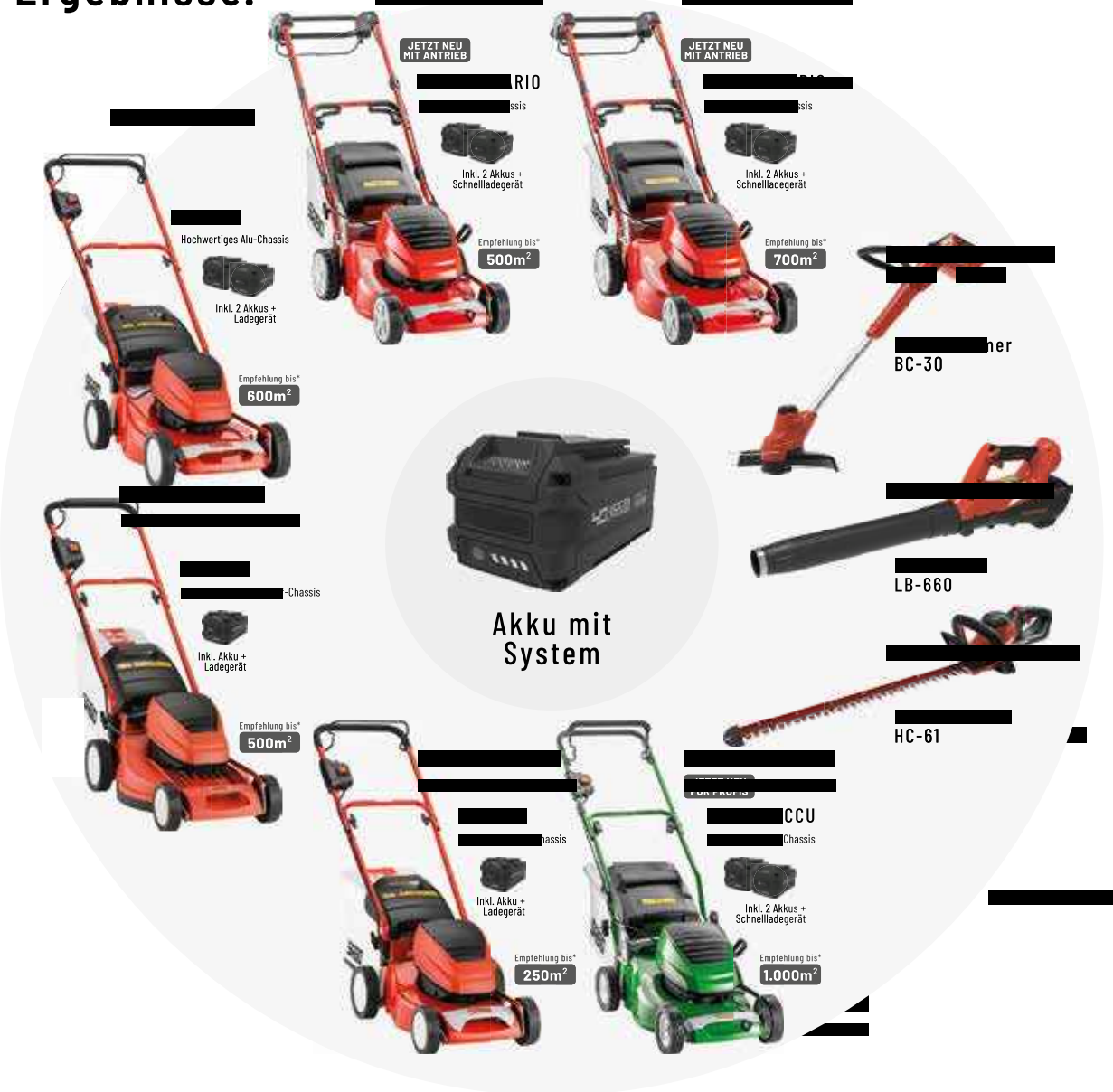
JETZT NEU!

SABO

DAS AKKU-SYSTEM MIT PREMIUM QUALITÄT

DAS BESTE.
GANZ EINFACH.
SEIT 1954.

Leistungsstark. Leise. Emissionsfrei.
Beste Ergebnisse.



* Je nach Möglichkeit, Grasbeschaffenheit und Schnitthöhe.
** Ausstattungsmerkmale können für einzelne Rasenmäher / Geräte abweichen.

- MADE IN GERMANY
- PREMIUM QUALITÄT
- 15 JAHRE GARANTIE ALU CHASSIS
- ROBUST & LANGLEBIG
- STARKER MOTOR
- TURBO STAR™ SYSTEM
- SICHERE ERSATZTEIL-VERSORUNG
- MULCHKIT ALS ZUBEHÖR ERHÄLTlich

WWW.SABO-ONLINE.DE

EXKLUSIV BEI CLOOS & KRAUS UND SEINEN PARTNERBETRIEBEN ERHÄLTlich. EXKLUSIV BEI CLOOS & KRAUS

CLOOS & KRAUS S.À.R.L.
Machines agricoles, industrielles et espaces verts

10, ZAC Jauschwis 10-7759 Rodsuis - 7759 Rodsuis
Tel.: 28 68 45-11 info@clooskraus.lu info@clooskraus.lu

www.clooskraus.lu www.clooskraus.lu