

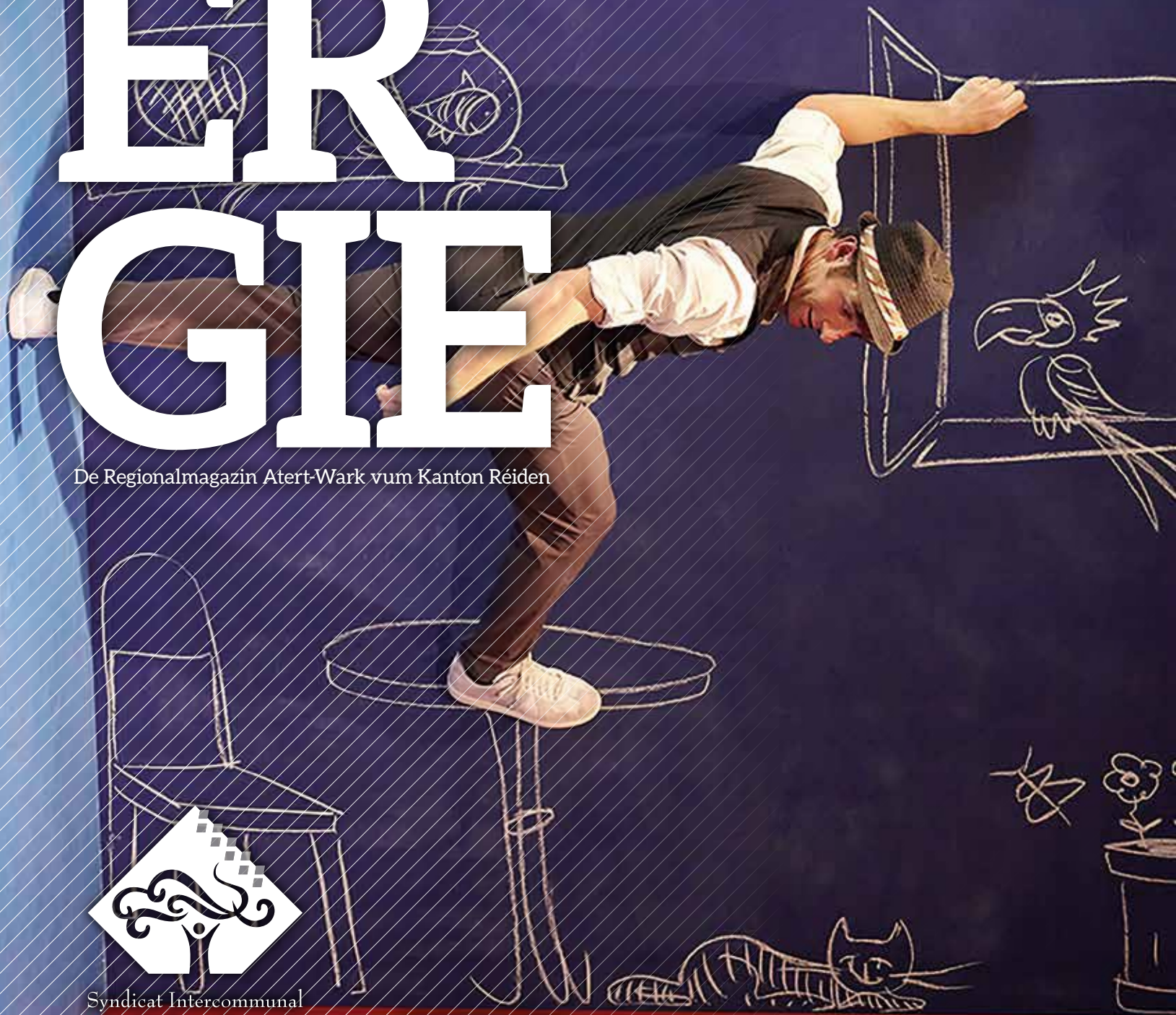
# SYN ER GIE

Februar 2021 / n°60

De Regionalmagazin Atert-Wark vum Kanton Réiden



Syndicat Intercommunal  
"De Réidener Kanton"



## Une fiabilité à toute épreuve



- Comptabilité, gestion comptable, comptes annuels, déclarations fiscales
- Traitement des salaires, secrétariat social et droit du travail
- Démarches administratives, demandes de subventions et d'aides de l'état
- Déclaration sur le revenu des personnes physiques
- Création ou reprise d'entreprises
- Conseil fiscal



**Fiduciaire  
interrégionale s.a.**  
fiduciaire comptable

14, Haaptstrooss  
L-8720 Rippweiler

t + 352 23 62 33-1  
f + 352 23 62 33-29

fiin@pt.lu  
fiduciaire-interregionale.lu

# INTER TOITURE

## LA TRADITION DU SUR-MESURE

32i, rue de Niederpallen . Z.A. Solupla . Redange/Attert . Tél.: 26 88 00 90 . info@intertoiture.lu . www.intertoiture.lu



MAISONS ÉCOLOGIQUES EN BOIS . CHARPENTE . FERBLANTERIE . COUVERTURE . ISOLATION THERMIQUE . RÉPARATIONS DE TOUS GENRES

# SOMMAIRE

## IMPRESSUM

Rédaction, direction artistique,  
illustration, mise en page  
& suivi de production  
Art & Wise s.à r.l.

Editeur responsable  
Art & Wise s.à r.l.

Impression  
Imprimerie Reka s.a.

Renseignements  
& réservations  
T 23 62 43-20  
info@artandwise.lu

© Art & Wise s.à r.l.

Tous droits réservés. Toute  
reproduction, ou traduction,  
intégrale ou partielle, est  
strictement interdite sans  
autorisation écrite au  
préalable de l'éditeur.

Prochaine parution  
Avril 2020

Clôture annonce  
mi-mars 2020

Tirage  
12.290 exemplaires

Magazine régional d'information  
bimestriel édité par Art & Wise s.à r.l.  
en collaboration avec le Syndicat  
Intercommunal du canton de  
Redange et le Groupe d'Action  
Locale Leader Atert-Wark.



Fonds européen agricole pour le  
développement rural: l'Europe  
investit dans les zones rurales.

2 **GRUPPE BEITRETEN:  
DIGIMAART WËLLE  
WESTEN**

4 **WËI STEET ET ËM  
EIST KLIMA?**

10 **VERKAF VU LOKALE  
LIEWENSMËTTEL AM  
RÉIDENER KANTON**



12 **PORTRAIT  
CLAUDE LOUTSCH  
SCHWÉNGEFLEESCH VUM  
HUEWELER FIERKELSHAFF**



14 **MÄERZEG, ÉISCHT  
„GWÖ-GEMENG“  
ZU LËTZEBUERG**

18 **MIKRO-PROJEKT  
„FAMILLJESTUFF“**

20 **GEWÄSSERVERTRAG  
ATTERT / CONTRAT  
INSEKTEN EINFACH  
ONERSETZLECH**



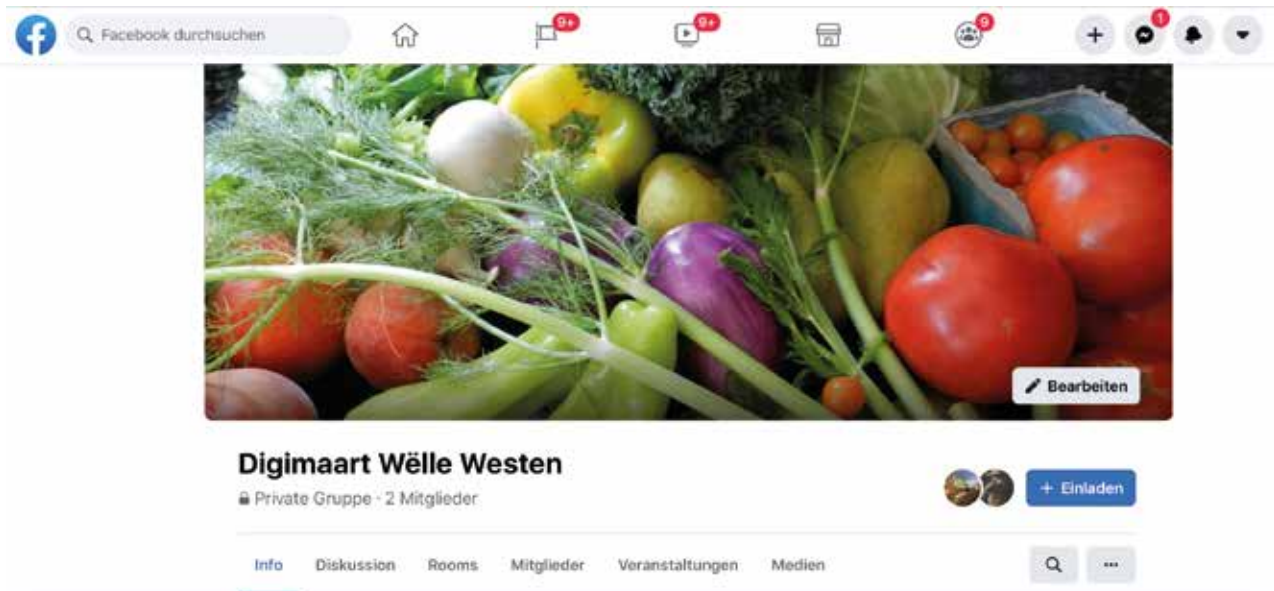
24 **DAS NATURA 2000 GEBIET  
VALLÉE DE L'ATTERT**

28 **LE CHAUFFAGE  
AUX PELLETS  
2<sup>e</sup> PARTIE –  
LA CHAUDIÈRE**



34 **CUBE 521**

35 **AGENDA**



#### Über diese Gruppe

Dëst ass eng Kontakt-Plattform fir Produzenten a Konsumenten aus dem Réidener Kanton. D'Produzenten kënnen hier Liewensmëttel-Produkter hei post... [Mehr ansehen](#)

- Privat**  
Nur Mitglieder können die anderen Mitglieder der Gruppe und ihre Beiträge sehen.
- Sichtbar**  
Jeder kann diese Gruppe finden.
- Gruppe des Typs „Allgemeines“**
- Verlauf**  
Gruppe wurde am 8. Februar 2021 erstellt. [Mehr ansehen](#)

# GRUPPE BEITRETEN: DIGIMAART WËLLE WESTEN

Handelsplattform fir lokal Liewensmëttel am Kanton Réiden

 /digimaartwëllewesten

D'Iddi ass sou einfach ewéi Bonjour an e grouse Succès a Skandinavien: D'Reko-Ringe op Facebook. Dat si privat Gruppen, déi als regional Kontaktplattform tëscht Konsumenten a Produzenten dengen. D'Liewensmëttel aus der Regioun gi séier visibel a kënnen ouni Zwëschhandel direkt beim Hiersteller, zum Beispill beim Bauer, Geméisgärtner oder Imker kaf ginn. Eng Aktioun, déi ville klenge Betreiber bei der Direktvermarktung op d'Spréng gehollef huet.

#### Wéi funktionéiert d'Vente?

- D'Produzente posten e Produkt wat disponibel ass.
- De Client kommentéiert dee Post via Message un de Produzent, a seet Bescheid wat, a wéi vill en hëlt.

- De Produzent bestätegt d'Bestellung.
- Béd Partien eeneg sech via PM (Private Message) iwwert d'Method vum bezuelen (Digicash, Virement oder Cash), an iwwer d'Plaz/Zäitpunkt vum Ofhuelen.
- All d'Bestellungen si verbindlech an d'Wuere mussen zu enger ofgemaachter Zäit ofgehol ginn.
- D'Facebook-Grupp erlaabt keng Diskussiounen oder Posts vu Konsumenten, just d'Poste vun de Produzenten hiren ugbuede Produkter. Clientë kënnen awer via PM (Messenger, Telefon oder Mail) hir Froen un de Produzent stellen. D'Grupp konzentréiert sech reng op d'Vente.



**Syndicat Intercommunal  
„De Réidener Kanton“**

Maison Worré  
11, Grand-Rue  
L-8510 Redange/Attert  
T +352 26 62 08 01 22  
shoplocal@reidener-kanton.lu  
www.reidener-kanton.lu

### D'Richtlinie fir d'Produzenten:

- All d'Posts fänken u mat engem Datum, enger genauer Beschreibung wat et ass. Beispill:  
Samschden, 18 März 8h-14h zu Réiden um Parking vum Metzler Mathieu: D'Kooperativ Vun der Atert verkeeft 20 Colise Rendsfleisch à 6 kg, Präis: 143,34 € pro Colis. Bestellungen ginn uegholl bis spéidstens den Enn Februar.
- D'Annonce kann och kuerz de Btrib/d'Geschäft, de Produktiounsprozess, d'Etiquettierung ewéi Inhaltsstoffe & Allergenen, d'Zertifizierungen, etc ... beschreiwen oder verweisen op hiere Site.
- All Kéiers ee Post pro Produzent a Produkt.
- T'ass d'Verantwortung an d'Flicht vum Produzent an Hiersteller, d'Hygienesgesetzter ze respektieren an och eng Handelermächtigung ze hunn.
- D'Grupp erlaabt nëmme de Verkaf vu Produiten a Nieweprodukter, déi vum Produzent selwer hiergestallt goufen. Beispill:  
Fleesch a Fëschproduiten, Mëllech, Beiwuuss, Hunneg, Jong-planzen, Uebst, Geméis, Gebeess, Drëppen, ...

### ZIL

Bei Reko-Ringe geet et ausschliesslech nëmme drëm de Kontakt tëscht Produzenten a Konsumenten hierzstellen a suergen fir eng gewësse Struktur an Uerdnung an der Grupp. Selbstverständlich huelen si sech och d'Recht Leit erauszepuchen, déi sech nitt un d'Richtlinien an un d'Nettiquette halen.



**Mir fannen d'Iddi vun esou engem Grupp zimmlech cool a sinn der Meenung, datt mir dat mol hei am Kanton testen: Gruppe beitreten? Rdv op Facebook - „Digimaart Wëlle Westen“. A sollt dës Aktioun en Erfolleg ginn, da kéint ee sech och e reelle grouse Regionalmaart virstellen ...**

## Rejoindre ce groupe: Digimaart Wëlle Westen Plateforme d'échange de produits locaux dans le Canton de Redange

L'idée est aussi simple que bonjour et est un énorme succès en Scandinavie: le Reko-Ringe sur Facebook. Ce sont des groupes privés qui servent de plate-forme régionale de contact entre les consommateurs et les producteurs. Les produits locaux sont immédiatement visibles et peuvent être achetés directement auprès du producteur sans aucun intermédiaire, par exemple auprès de l'agriculteur, du maraîcher ou de l'apiculteur. Une action qui a aidé de nombreuses petites entreprises à se positionner dans le marketing direct.

### Comment fonctionne la vente?

- Les producteurs publient un produit disponible dans le groupe.
- Le client indique ce qu'il lui faut par message ou par mail.
- Le producteur confirme la commande.
- Les deux parties se mettent d'accord via PM (Message privé) sur le mode de paiement (Digicash, virement bancaire ou espèces), et sur le lieu / l'heure de la collecte.
- Toutes les commandes sont fermes et les marchandises doivent être récupérées à l'heure convenue.
- Le groupe Facebook n'autorise pas les discussions ou les posts des consommateurs, uniquement les posts des producteurs proposant leurs produits. Les clients peuvent cependant poser des questions aux producteurs via PM (messenger, téléphone ou mail). Le groupe se limite uniquement sur les ventes.

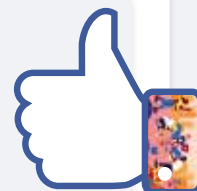
### Directives aux producteurs:

- Tous les posts commencent par une date et une description exacte (produit - prix - quantités). Exemple:  
Samedi 18 mars de 8h à 14h à Redange au parking de la boucherie Mathieu: La coopérative Vun der Atert vend 20 colis de 6 kg de bœuf, prix: 143,34 € le colis. Les commandes sont acceptées jusqu'à fin avril au plus tard.
- L'annonce peut également décrire brièvement l'entreprise, le processus de production, l'étiquetage (ingrédients et allergènes), les certifications, etc. Ou faire référence sur leur site.
- Un article par producteur et par produit à la fois.
- Il est de la responsabilité et de l'obligation du producteur de respecter les lois d'hygiène et d'avoir une autorisation de commerce / d'établissement.
- Le groupe n'autorise que la vente de produits et sous-produits fabriqués par le producteur lui-même. Exemple: viande et poisson, lait, cire d'abeille, miel, plantes, fruits, légumes, confiture, gouttes, ...

### Objectif

Dans le groupe Reko-Ringe, le seul objectif est de maintenir le contact entre les producteurs et les consommateurs et de garantir un certain ordre au sein du groupe. Bien sûr, les administrateurs du groupe ont également le droit d'expulser les personnes n'adhérant pas aux directives ou ceux qui sont impolis.

**Nous trouvons l'idée d'un tel groupe très chouette et sommes d'avis que nous devons la tester dans notre canton: Rejoindre ce groupe? Rdv sur Facebook - „Digimaart Wëlle Westen“. Et si cette action est un succès, on pourrait aussi imaginer un marché régional réel.**

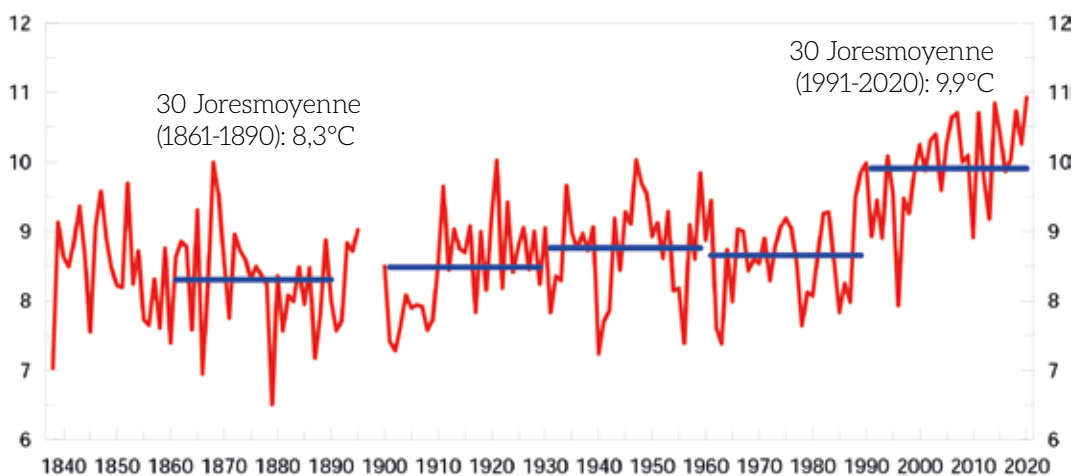


# WÉI STEET ET ËM EIST KLIMA?

## Een Hëtzes-Rekord nom aneren

Och wa mir dëse Wanter mol rëm eng Kéier richtege Schnei haten, täuscht dëst net driwwer ewech, dass 2020 dat wärmste Joer war säit der éischter Opzeechnung 1838 zu Lëtzebuerg (Grafik: Dr. A. Ferrone, ASTA). Di 10 wärmste Jore säit 1838 waren all no 2000. Di leschten 30-Joresperiod (1991-2020) läit elo schonn 1,6° C iwwert der vir-industrieller Period (1861-1890).

## Jährliche mittlere Temperaturen in Luxemburg von 1838 bis 2020 (in°C, Rohdaten)



*Fir de Klimawandel gëtt d'Moyenne ëmmer iwwer 30 Joer geholl (blo Linnen). Et gesäit ee kloer, dass dës Moyenne vun 1860 u geklomme sinn: vun 8,3°C (1861-1890) bis op 9,9°C (1991-2020).*

## Méi Wiederextremer

Méi waarm a ficht Loft, bedeit méi Energie an der Atmosphär, also méi eng héich Warscheinlechkeet fir fatzeg Donnerwieder a schroe Reen.

Eng Rei Awunner vun eisem Kanton hunn an de leschte Jore schonn dierfte mat dësem „Staarkreen“ - wéi e Reen dee mat méi wéi 20 Liter pro Quadratmeter bannen enger hallwer Stonn fällt - Bekanntschaft maachen.

Mee och d'Bauern an déi vun eis, déi ee Gaart hunn oder an d'Bëscher spadséiere ginn, hu gemierkt, dass di leschte Summeren extrem dréche waren an d'Planzen drënner gelidden hunn.



Staarkreen zu Iewerleng de 9. Juni 2018 op der Haaptstrooss  
© Archives Gemeng Useldeng



Begrünung vun der Haus-Fassade dréckt d'Temperatur erof - Source: SICONA

## Nieft der CO<sub>2</sub>- Reduktioun, stinn elo och Klima-Upassungen un

Och wann d'ganz Welt sech endlech vun elo un immens géif ustrengte fir eis Zäregas-Emissiounen drastesch ze reduzéieren, komme mir net méi derlaanscht eis un de Klimawiessel unzepassen. Dozou gehéiert och méi Gréngs an de Siidlungen, Waasserschutz, anescht Bauen, ...

## Kleng Ënnerscheeder bedeite grouss Konsequenzen

Eng Erhéijung vun 2 Grad (Zil vum Paräisser Ofkommens) kléngt no net vill, et muss een awer wëssen, dass bei der leschter Äiszeit d'Temperatur am Duerchschnëtt nëmme 5 Grad ënnert där vun haut louch. Deemools war 1/3 vun eiser Äerdiwwerfläch mat enger kilometerdécker Äisschicht bedeckt, déi bis a Norddäitschland gong.



Dréche Summeren vun der leschte Joren - Source: br.de



Klima Lëtzebuerg 2050 = Klima San Marino 2019? Source: wikimedia commons

## D'Klima 2050 zu Lëtzebuerg

Eng Schwäizer Etüd huet Klima-Vergläicher vu Stied opgestallt a laut där soll d'Klima 2050 zu Lëtzebuerg deem haitege Klima vu San Marino entsprechen: also méi waarm a manner Nidderschlag.

## Och bei eis spiert a gesäit een elo schonn de Klimawiessel

Am Kanton Réiden si mir bis elo nach zimlech verschount bliwwe vu schlëmme Wiederextremer. An awer sinn di éischt Unzeeche schonn ze spieren.

Fir dës Editioun hu mir mat verschiddeenen Experten aus eisem Kanton geschwat. Si hunn eis opgekläert iwwert hier Observatiounen am Gaart, an der Landwirtschaft an am Bësch.

## Interesséiert? Mellt Iech bei eis!

Wann Iech dëst Thema interesséiert oder Dir eis Är Iddien oder Erfarunge wëllt matdeelen, mellt Iech gäre bei eis. De Kanton schafft de Moment un enger Upassungs-Strategie a géing sech iwwer all Beitrag vun Iech freeën.

Mir soen Iech Merci!



**INFOSTUFF**  
Syndikat De Réidener Kanton

Caroline Schmit  
43, Grand-Rue  
L-8510 Réiden  
T +352 26 62 08 01 22  
klima@klima.lu  
www.klima.lu

# DE BËSCH AM WANDEL

De Serge Hermes ass Fierschter an der Gemeng Rammerich a Responsabel vum Naturerliewniszentrum Burfelt.



Serge Hermes

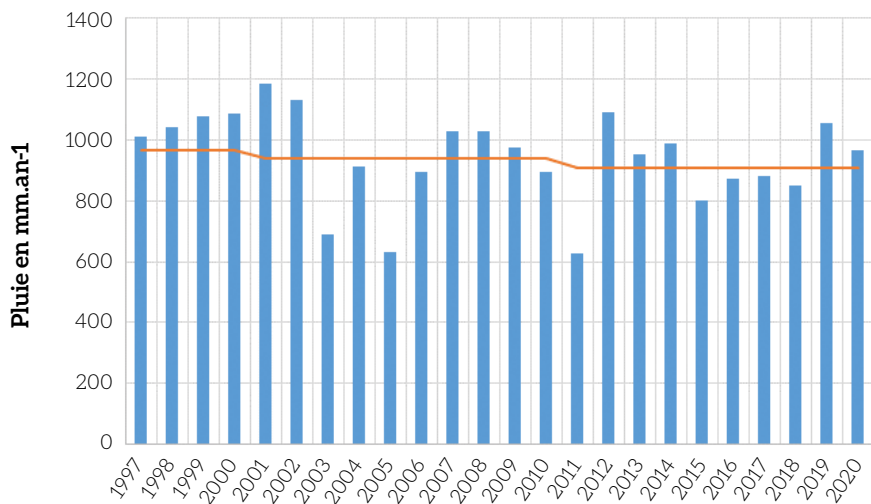
## Hutt Dir well Auswierkunge vum Klimawies-sel an äre Bëscher ze spiere krut? Wéi mécht sech dëst bemierkbar?

De Joresnidderschlag ass hei um Rammericher Plateau an de leschte Joren zrëckgaangen: soss louche mer am Duerchschnëtt bei ronn 1000 mm pro Joer. Di leschte Jore sinn et der däitlech manner (cf. Grafik). Gläichzäiteg ass och d'Joresduerchschnëtts-Temperatur erop gaang, wat Auswierkungen op d'Waasserverdonstung mat sech bréngt. Dëst bedeit ee grouesse Stress fir eis Beem, déi zum Deel schonn 140-180 Joer an eise Bëscher stinn (Laafbeem). D'Blieder ginn, als Reaktioun, ze fréi ofgeworf a wann dësse Stress iwwer Joren unhält, da stierwen d'Beem of.

## A wéi wann dat alles net géing duergoen, kënt da nach de Borkenkeefer derbäi ...

De Borkenkeefer-Befall beim Nolenholz, a speziell bei de Fiichten, ass nëmmen eng Konsequenz vum Klimawies-sel. De Bam ass duerch d'Hëtzt an Dréchent esou ofgeschwächt, dass e keng Kraaft méi huet fir géint de Keefer ze „kämpfen“. Et ass wéi wann een z.B. iwwer Joren ëmmer ze vill Zocker zou sech hält: am Ufank verdréit eise Kierper dat nach ouni Weideres, mee iergendwann streikt en an d'Krankheete fänken un. Bleift awer ze bemierken, dass et sech bei der Fiicht ëm eng Bamaart handelt, déi aus den alpine Regiounen staamt an där hire natierlechen Optimum ebe bei engem méi héije Joresnidderschlag respektiv méi niddrege Joresduerchschnëtts-Temperatur läit.

## Cumul annuel de pluie Holtz-AGE



Dës Beem si vum Borkenkeefer befall a gi stoe gelooss soulaang se keng Gefor fir Mënschen duerstellen.





D'Strategie: ewech vun der Monokultur mat Nolebeem (lénks) hin zum eenheemesche Mëschbësch mat Laafbeem (riets)

### Wat ass Är Strategie an dësem Klimawissel?

Eis Strategie ass haut eng aner wéi virun e puer Joerzénge. Mir schwätze vun engem adaptive Bësch-Management, also enger naturnoer integrativer Virgoensweis. Dat heescht: Ausnutzung vun natierleche Prozesser (biologische Automation) an de Bësch méi sech selwer iwverloossen.

Eis Strategie ass doriwwer eraus fir déi ugeschloen oder ofgestuerwe Beem stoen ze loossen, natierlech nëmme wann se keng Gefor duerstellen. Woumat gläichzäitig och den Al- & Doudholzdeel an eise Bësch klëmmt. Reng Nolebestänn gi lues a lues a Mëschbestänn mat Laafbeem (Naturverjüngung) iwverfouert. D'Doudholz bréngt d'Beschattung vum Bëschbuedem mat a verbessert gläichzäitig d'Wasser-Retentioun an d'Biodiversitéit am Bësch. Holz späichert nämlech während der Zersetzungsphase enorm Quantitéiten u Waasser.

### Dat heescht, dass manner Holz aus eise Bëscherausgeholl gëtt?

Natierlech notze mir och weiderhin dee wäertvollen erneierbare Rohstoff Holz.

Mir konzentréieren eis heibäi awer virun allem op d'Förderung vu Wäertholzbeem (eenzel Prachtexemplaren), déi dann och schlussendlich genotzt ginn. Eise Management soll sech also op dat aller Weesentlechst beschränken. De Bëschbuedem bleift soumat, dank enger Dauerbestockung, ëmmer „à l'abri“. Et ass deemno eng Erausforderung fir ee gesonden Equiliber tëscht den ökologischen, ekonomischen a soziale Leeschtunge vum Bësch ze fannen, woubäi bei allen Entscheidungen, de Klimawandel a seng Konsequenze musse mat abezu ginn.

## Eis Bësch, ee wichtige Partner am Klimaschutz

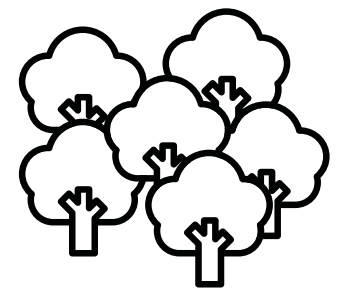
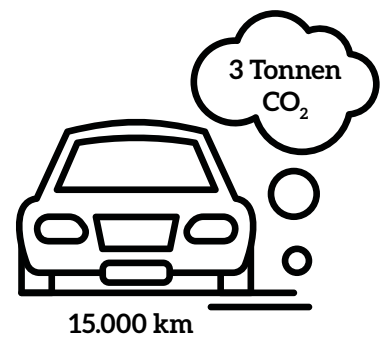
### Wéi vill CO<sub>2</sub> hëlt ee Bam a sengem Liewen op?

Pro Joer bënnt eng Buch ronn 12,5kg CO<sub>2</sub>. Fir 1 Tonn CO<sub>2</sub> mat Beem ze kompenséieren, musse mir also 80 Bichebeem planzen. Ee lëtzebuergeschen Diesel-Auto fiert pro Joer an der Moyenne 15.000 km. Op där Distanz gi ronn 3 Tonnen CO<sub>2</sub> ausgestouss. Wa mir déi kompenséiere wëllen, da musse mir 240 Bichebeem planzen! Dowéinst, all Kilometer, dee mir ze Fouss oder mam Vëlo am Plaz vum Auto machen, deet net nëmme eisem Kierper, mee och dem Klima gutt!

### Huelen eis Bësch an der Zukunft manner CO<sub>2</sub> op?

Duerch di héich Temperaturen an de Waassermangel vun de leschte Summeren, sinn eis Beem ofgeschwächt. Si wuessen doduerch méi lues a banne manner CO<sub>2</sub>. Dacks gi si dann nach vu Schädlingen ugegraff, wat dann zu hirem Doud féiert. Bei hirer Zersetzung gëtt de Kuelestoff rëm als CO<sub>2</sub> fräi gesat.

Deemno ass et immens wichtig, dass d'Bësch weltwäit net ofhuelen, dass se gesond sinn (genuch Schied, Biomass, aktive Buedem) fir dass se de neie klimatesche Verhältnisser beschtens kënne trotzen. Nëmme esou hëllef si di iwverschësseg Emissiounen vun eis Mënschen aus der Atmosphär erauszuhuelen an de Klimawissel ze bremsen.



240 Beem planzen

**An der nächster Synergie, erkläert de Serge Hermes eis nach firwat eis Bësch méi „wëll“ drakucken a wéi de Bësch vu muer kéint ausginn.**

# DE GAART AM WANDEL

Interview mam Jos Bormann vu Rëmmereg, Gesellendiplom als Geméisgärtner, fréier Dir.-Adj. an der Akerbauschoul



Jos Bormann



Firwat net dem Luuchtepoteau nach eng aner Fonktioun ginn?  
Source: doyouwesi.de



Reewaasser sammele fir méi dréchen Zäite - Source: pixabay

## Hutt Dir well Auswierkunge vum Klimawies- sel an ärem Geméisgaart ze spiere krut?

De Klimawiesel schéngt do ze sinn. D'Sum- merméint 2019 an 2020 waren ze waarm a ze dréchen. D'Gromperen hunn dat verdroen. Mee, di gréng Bounen hu speziell 2019 an och 2020 an der Hëtzt an Dréchent vill Bléien of- gestouss. 2020 huet de Kabes am Juli an Au- gust de Wuesstem ganz agestallt. Wéi et am Hierscht manner waarm gouf an et rëm ge- reent huet, ass e weider gewuess.

U ville Planze gouf et Blattlais, déi sech bei waarmen Temperature besser multiplizéieren.

## Wat kann ech a mengem Gaart doheem maache fir mech dësem Klimawiesel unzepas- sen?

Wichtig ass ee gesonde Buedem mat vill Liewen, deen d'Waasser späichere kann. Dofir muss de Buedem räch un Humus sinn. Humus kann ee mat Kompost, Blieder oder Mësch selwer produzéieren an an di iewesch Bue- demschicht amëschen. Dat ass besser wéi Torf a synthetesch Dünge.

Ouni Waasser gëtt et natierlech kee Geméis. Wëll d'Waasser awer am Summer oft knapp gëtt, musse mer kucke fir Reewaasser opzefän- ken. All Dréps Waasser soll spuwersam agesat ginn: d'Planzen eenzel geïssen, Tröpfchen- a Wuerzelbewässerung amplaz Beregnung. Den Ubau kann och mat dofir gëeegenten Aarten an di méi kill a ficht Zäite verlagert ginn.

Gutt ass et sech un der Permakultur ze orien- téieren.

## Wéi eng Planze si besser ugepasst un dëst Klima?

Méi hëtzetolerant si Geméisaarte mat laanger Vegetatiounszäit, déi Wuerzelen oder Knolle bilden, sou wéi méijährig Aarte wéi Muerten, Pastinaken, rout Rommelen, Mangold, Kichekraider an all d'Zwiwwelaarten.

Gutt fillen sech natierlech a méi waarmen Temperaturen Tomaten, Paprika, Chili an Au- berginnen. Et wäerten och Sorten op de Maart kommen, déi net souvill Wasser brauchen an d'Hëtzt besser verdroen.



Geméisorten, déi frou si mat engem waarme Klima  
Source: pixabay

## Wéi kann ech mech als Konsument an der Geméisproduktioun positiv erabrëngen?

Ech gesinn do flott Usätz. Eng Rei Bauere bauen sech mat der Geméisproduktioun en zweet Standbeen op. Um Land schéngen d'Leit dorop anzegoen. Et ass dach flott a gesond e puer Mol an der Woch e puer Meter ze Fouss frëscht Ge- méis akafen ze goen. All Duerf kënn sou ee Produzent gebrauchen.

## Wat kënnen de Staat an d'Gemenge maache fir d'Upassung ze begënschtegen?

D'Gemengen hu scho vill Gréngs. Mee wou- fir net emol laanscht d'Luuchtepotto Wan- tergréng wuesse loossen? D'Gemenge kënnen och méi op Flaachdiecher setzen a finanziell Ureizer schafe fir dës Diech an och d'Fassaden ze begrëngen.

## Wat wënscht Dir Iech an dësem Sënn fir d'Zukunft?

Ech wënschen, dat vill Leit sech der Aufgab ver- flicht fillen, selwer eppes géint de Klimawiesel ze maachen, an deem se Gréngs ronderëm an um Haus upflanzen, dat zu manner CO<sub>2</sub> an zur Verdonstung a sou zur Ofkillung bäidréit. Do- fir hoffen ech awer och, dat di kontraproduktiv Schottergärt rëm séier verschwannen.

# D'LANDWIRTSCHAFT AM WANDEL

Interview mam Theo Linden, dee mat senger Fra ee landwirtschaftleche Betrib zu Rächel bedreift.



Theo Linden

## **Hutt Dir well Auswierkunge vum Klimawies-sel an ärem landwirtschaftleche Betrib ze spiere krut?**

Virun allem sinn di leschten 10 Joer d'Ertrag, haaptsächlech vum Gréngland, méi onbestänneg ginn. Dëst heescht, datt d'Variatioun tëschent de Joren zouhëlt, an den Ertrag insgesamt ofhëlt.

Tendenziell gëtt et am Fréijoer a Fréisummer méi dréchen an och méi waarm, wouduerch d'Planze sech net esou gutt entwéckelen.

## **Wéi kënnt Dir Iech dësen Auswierkungen upassen?**

Mir hunn de Véibesaz pro Hektar reduzéiert a probéieren am Feldfudder duerch aner Sorten, di manner Waasser brauchen den Ertrag ze stabiliséieren. (Luzerne amplaz Kléi, Knaulgras amplaz Raygras ...). Leider ass dat um Dauergréngland nit méiglech.

Mir hunn eng Heedréchenanlag kaf fir méi Hee kënnen ze maachen. Hee huet par rapport zu Silage de Virdeel, dass een et besser iwwe länger Zäit versuerge kann. Mir kënnen also ee Stock maache fir Enkpäss am Joer drop auszegläichen.

Mir probéieren den Humusgehalt an de Biedem eropzesetzen, well doduerch méi Waasser gespäichert ka ginn. Dat ass awer schwiereg ze steieren, well d'Wieder all Joer anescht ass.

## **Wéi gesäit d'Zukunft vun eiser Landwirtschaft zu Lëtzebuerg aus? Wat sinn d'Erausfuerderungen?**

Den Ertrag geet erof, d'Käschte ginn an d'Luucht. Kontraproduktiv Oploe vun de Verwaltungen huelen zou, d'Zuel vun de Betriber geet zréck, an déi Betriber, déi iwwe lieue gi méi grouss. Vun der Landwirtschaft lieue gëtt ëmmer méi schwéier.

Et kommen awer och nei Sorten op de Maart, déi besser un di nei Konditiounen ugepasst sinn. Et ginn aner Bewirtschaftungskonzepter entwéckelt, déi méi Waasser kënnen spueren. Et kënnen och ganz nei Kulturen ugebaut ginn, well et mi waarm gëtt.

Et wäert spannend an erausfuerderend bleiwen!



Ënnert der Dréchent vum leschte Summer hunn d'Wise gelidden.



Ee Buedem mat vill Humus a Lieue ka méi Waasser späicheren an ass esou méi resilient.

Source: Pixabay

## **Wéi kann ech mech als Konsument positiv erabrénge?**

Ech géif mir wënschen, dass de Konsument de Kontakt mat de lokale Produzente sicht, an Interessi fir d'Problemer weist, vläicht esouguer lokal déi Produkter keeft, déi ënnert den neie Bedingunge gutt ze produzéieren sinn.

# VERKAF VU LOKALE LIEWENSMËTTEL

## AM KANTON RÉIDEN

### Gemeng Biekerich

#### Biekerecher Geméisgaart

Ellerwee - Biekerich  
T +352 691 197 748

Saisonal Abo mat  
Geméis-Kierf,  
Fräiverkaf  
Mee - November  
Dënschdes-Samschdes  
8.00-12.00 Auer



#### Hemmerhaff

36, Réidenerwee  
Uewerpallen  
www.hemmerhaff.lu

Buttik um Haff mat Geméis,  
Méllech, Eeër



#### Kooperativ Vun der Atert

www.vunderatert.lu

Saisonal Abo mat  
Geméis-Kierf &  
Fleesch-Këschten



#### Leeweler vun der Wiss

Self-Service Stand:  
43, Dikrecherstrooss  
Biekerich  
T +352 661 881 204

Eeër, Geméis, Gebeess,  
Gromperen, ...



#### Wildwildwest Beef

Self-Service Stand:  
7, Schmitzgässel - Hovelange  
T +352 621 25 52 72

Eeër, Fleesch, Gromperen,  
Ënnen



### Gemeng Ell

#### Koulbicher Uebst a Geméis

Self-Service Stand:  
48, Aline an Emile  
Mayrischstrooss  
Uewerkolpech  
T +352 621 629 300

Eeër, Geméis, Uebst,  
Gromperen



### Gemeng Préizerdaul

#### Rëmmereger Geméis an Neipéitsch

Self-Service Stand:  
16, rue St. Roch  
Reimberg

Geméis, Uebst, Gromperen,  
Eeër



### Gemeng Réiden

#### Méllech Tankstell Sangers-Majerus

Self-Service Stand:  
1, rue de Redange  
Niederpallen

Méllech, Gromperen



**Klimateam Réiden**  
Caroline Schmit  
43, Grand-Rue  
L-8510 Redange/Attert  
T +352 26 62 08 01 22  
klima@klima.lu  
www.klima.lu

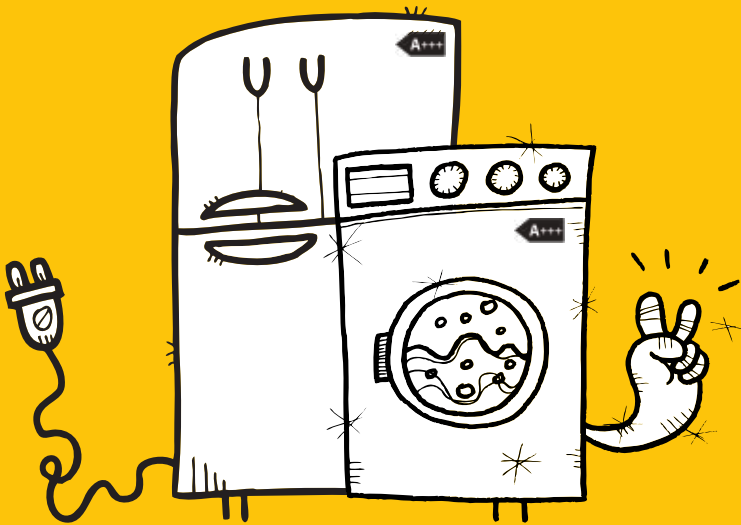
**Produzéiert och Dir Liewesmëttel am Kanton Réiden  
fir den direkte Verkaf?**

Schreift eis w.e.g. op [shoplocal@reidener-kanton.lu](mailto:shoplocal@reidener-kanton.lu)

# News

**Votre machine à laver ne fonctionne plus?  
Pouvez-vous la faire encore réparer ou  
devez-vous en acheter une nouvelle?**

- › Alors profitez d'une prime de 100 € sur votre nouvel appareil et maintenant tout nouveau: une prime allant jusqu'à 100 € pour la réparation d'un appareil A+++\*



\* Le formulaire et les conditions détaillées peuvent être retrouvés sur notre site [www.energieatelier.lu](http://www.energieatelier.lu)

## Réfrigérateur, congélateur, combiné **A+++**

100 € (nouvel appareil)

jusqu'à 100 € (max 50% de la réparation)

## Machine à laver **A+++**

100 € (nouvel appareil)

jusqu'à 100 € (max 50% de la réparation)

## Sèche-linge **A+++**

100 € (nouvel appareil)

jusqu'à 100 € (max 50% de la réparation)

## Lave-vaisselle **A+++**

100 € (nouvel appareil)

jusqu'à 100 € (max 50% de la réparation)

## Conditions

- › Seulement pour les habitants du canton de Redange
- › Appareils A+++
- › Les anciens appareils doivent être recyclés (commune, Sidec, électricien)
- › La prime peut être demandée une fois tous les dix ans par appareil
- › La facture ne doit pas dater de plus d'un an

**INFOLINE**  
**26 62 16 48**

[primes@energieatelier.lu](mailto:primes@energieatelier.lu)

L'Energieatelier, un service du canton de Redange



**KlimaPakt**  
meng Gemeng engagéiert sech

Find us on 

[www.energieatelier.lu](http://www.energieatelier.lu)



PORTRAIT CLAUDE LOUTSCH

# SCHWÉNGEFLEESCH VUM HUEWELER FIERKELSHAFF

Den Hueweler Fierkelshaff steet fir eng fair a lokal Partnerschaft tëscht Konsument a Bauer. Bei mir krit Dir op Wonsch d'Schwäin an d'Fierkel fäerdeg verschafft.





Menge Schwäi soll et gutt goen. An am léifsten nach besser! Dat ass awer mam permanent falende Marchéspräis ganz schwéier bäizehalen. Mir brauchen dofir zukunftsorientéiert Léisungen, déi nëmmen zesumme mam Konsument ëmzessezette sinn. Meng Propose: Kaaft d'Schwéngfleesch direkt bei mir um Haff, zu engem fairen a solidaresche Präis! Esou investéiert Dir direkt an d'Zukunft vun eisem Haff an an de Komfort, d'Wuelbefannen an an d'Qualitéit vun eise Fierkel a Schwäin. 50 € pro Schwäin an 10 € pro Fierkel, wat Dir bei mir kaaft, fléissen integral an ouni Ëmweeër nees zréck an den Hueweler Fierkelshaff. Als Géigelleschtung hu Dir eng topp Qualitéit u Schwéngfleesch, an d'Gewëssheet, nitt nëmmen eisem Fierkelshaff, mee och anere Partner-Betriber, eng méi stabil Zukunft z'erméiglechen.

### **Fierkelshaff d'Hovelange propose de la viande de porc & de porcelet**

*Le bien-être de nos cochons me tient particulièrement à cœur. Garantir un élevage digne et dans des conditions optimales, se voit être difficilement maintenable avec des prix du marché toujours revus à la baisse. Des solutions orientées vers le futur ne peuvent que naître en collaboration étroite entre le producteur et le consommateur. Ma proposition: Achetez la viande de porc/porcelet directement chez moi à la ferme et ceci à un prix équitable, solidaire et raisonnable. 50 € du prix de vente d'un porc et 10 € d'un porcelet sont intégralement réinvestis dans le „Fierkelshaff“ de Hovelange. En adoptant et favorisant ce système, vous profitez non seulement d'une viande porcine de haute qualité, mais vous soutenez votre fermier, ainsi que tous les partenaires agricoles participants, afin de leur assurer un avenir un peu plus stable.*

## **Commande**

### **Schwäin**

Ganz, hallef oder am Colis

#### **Classic Package**

Verschnidden, onverpaakt, prêt à cuisiner  
Schnitzel, Ragoût, Filet Mignon, Still- an Juddkotletten, Broten, More Speck an Tranchen natur, Rëppercher, Jarret ganz oder Tranchen, Gehacktes natur oder gewierzt

#### **Delux Package**

Verschnidden, sousvide, prêt à cuisiner  
idem wéi Classic PAKET  
+ Wäinzoossiss, Bauerepaté, Bauregelli

#### **Grill Spezial**

Verschnidden, sousvide, prêt à cuisiner  
Broten am Netz, Ragout marinéiert, Filet Mignon, Holzfällersteaks marinéiert, Kotletten marinéiert, Spareribbs marinéiert, Schnitzel (Bifana), Grillspeck, Jarret marinéiert, Grillwurscht, Mettwurscht, Bauerpaté, Bauregelli

#### **Ee ganz fir selwer ze verschneiden**

Ofzehuelen am Schluechthaus zu Ettelbréck

### **Fierkel**

Ganz oder hallef - Emmer disponibel

#### **Fierkel Classic Package**

Verschnidden, onverpaakt, prêt à cuisiner  
Fierkelshämchen, Fierkelsschëller, Fierkelskotletten, Rullbrot vun der Broscht oder Spareribbs, Hals/Kapp/Féiss fir Gelli selwer ze machen

#### **Fierkel Delux Package**

Verschnidden, verschafft a sousvide verpaakt, prêt à cuisiner  
Fierkelshämchen, Fierkelsschëller, Fierkelskotletten, Rullbrot vun der Broscht oder Spareribbs, Fierkelsgelli

#### **Fierkel Grill Spezial**

Verschnidden, verschafft a sousvide verpaakt, prêt à cuisiner  
Fierkelshämchen an Tranchen marinéier, Fierkelsschëller marinéiert am Netz, Fierkelskotletten marinéiert, Spareribbs marinéiert, Fierkelsgelli

#### **Ee ganz fir selwer ze verschneiden**

Ofzehuelen zu Huewel

### **Commande**

Whatsapp: 691 323 937

fierkelshaff@gmail.com

**Tariffer:** [f](#) fierkelshaff.lu



Marcel Barros (Grüne Kommission, Gemeinde Mertzig), Fons Jacques (Leader Atert-Wark), Patrick Kolbusch (Group Oikopolis Luxembourg), Raymond Aenderkerk (GWÖ-Lëtzebuerg Asbl), Mike Poiré (Bürgermeister, Gemeinde Mertzig), Gérard Anzia (Leader Atert-Wark, Op der Schock Asbl, Sicono-Centre), Stefano D'Agostino (Schöffe, Gemeinde Mertzig), Isabelle Elsen-Conzemius (Schöffin, Gemeinde Mertzig), Gregor Waltersdorfer (GWÖ-Berater) - © Fränk Henkes

# MÄERZEG, éischt „GWÖ-GEMENG“ ZU LËTZEBUERG

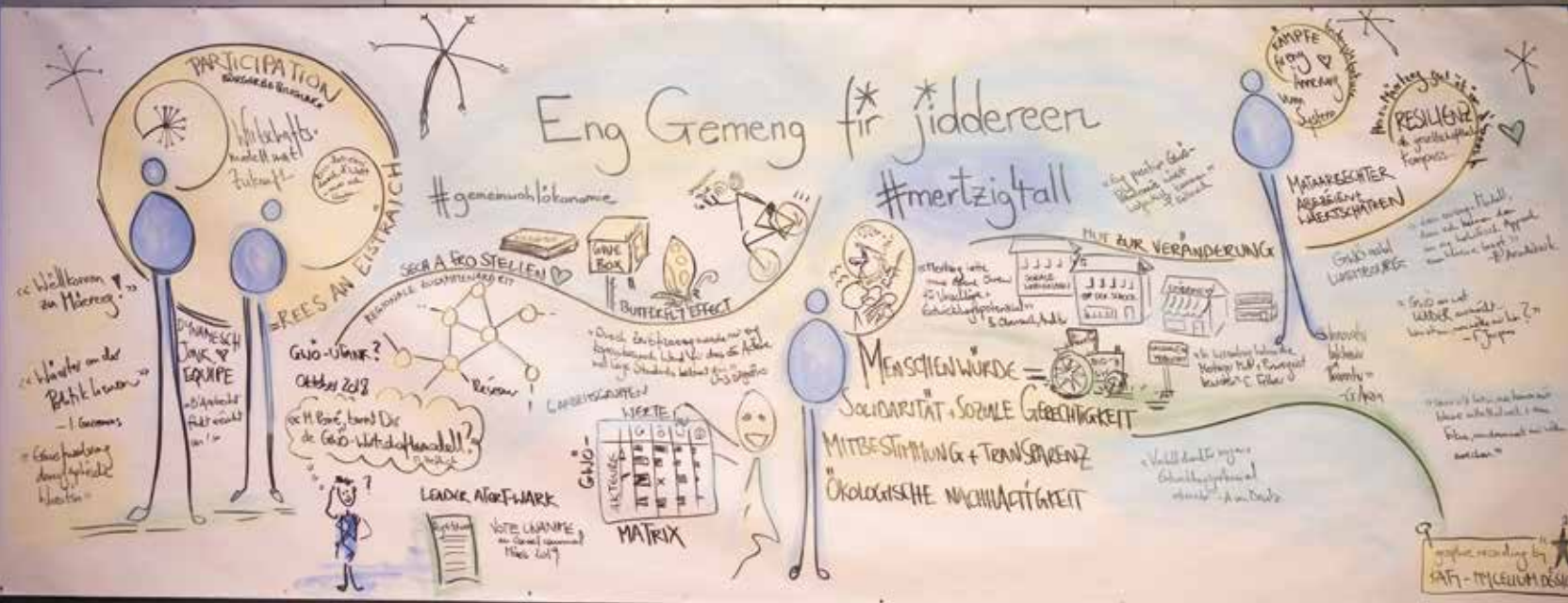
#Mertzig4all - Eng Gemeng fir jiddereen // #Gemeinwohl-Ökonomie -  
#GWÖ - #Leader // [www.ecogood.org](http://www.ecogood.org)

Nach fast zweijährigem Prozess hat die Gemeinde Mertzig seine erste Gemeinwohlbilanz nach der Matrix des Wirtschaftsmodells der Gemeinwohl-Ökonomie (GWÖ) erstellt und wurde am 4. Dezember 2020 vom internationalen GWÖ-Auditor Bernhard Oberrauch aus Bozen (Italien) offiziell zertifiziert.

Durch die Covid19-bedingten Einschränkungen konnten leider nur einige Gäste bei der Abschlussveranstaltung vor Ort sein. Der Auditor war live zugeschaltet. Christian Felber, GWÖ-Initiator, und Antje von Dewitz, GWÖ-Botschafterin, übermittelten ihre Kommentare und Glückwünsche digital. Die Konferenz wurde im Internet live „gestreamt“ und ist komplett abrufbar unter folgendem Link: [www.mertzig.lu/mertzig4all/gemeinwohl](http://www.mertzig.lu/mertzig4all/gemeinwohl).

Diese erste GWÖ-Bilanzierung, die Organisation der Workshops und den Kontakt mit der internationalen Organisation verdankt Mertzig dem GWÖ-Berater Gregor Waltersdorfer, der die Gemeinde während dem gesamten Prozess begleitet hat: „In dem Prozess wirkten 22 engagierte Bürger, Kooperationspartner, Interessierte und Gemeinde-Bedienstete mit. So entstand der Gemeinwohl-Bericht, der alle erwähnten Maßnahmen vom Bau neuer Infrastrukturen, über Kooperationen, und der Sensibilisierung und noch viele mehr strukturiert. Die Gemeinde Mertzig weiß damit wie sie noch besser zum Gemeinwohl beitragen kann. Zum Abschluss überprüfte ein Auditor den Bericht und bewertete die Gemeinwohl-Maßnahmen. Das macht Mertzig zur ersten Gemeinwohl-Ökonomie Gemeinde Luxemburgs.“





Live Graphic Recording von Katy Fox (mycelium) - © Fränk Henkes

Der GWÖ-Bericht der Gemeinde Mertzig, abrufbar in deutscher und französischer Sprache auf der Internetseite der Gemeinde, zeigt anhand von 25 Hauptkapiteln den Beitrag der Gemeinde zum Gemeinwohl. Die zentrale Frage pro Kapitel lautet: Wie lebt die Gemeinde den Gemeinwohl-Wert (1 bis 5) gegenüber ihrer Berührungsgruppe (A bis E):

**Gemeinwohl-Werte:**

1. Menschenwürde
2. Solidarität
3. Ökologische Nachhaltigkeit
4. Soziale Gerechtigkeit
5. Transparenz und Mitbestimmung

**Berührungsgruppen:**

- A. Lieferant\*innen
- B. Finanzpartner\*innen
- C. Mitarbeiter\*innen
- D. Bürger\*innen und Wirtschaftsakteure
- E. Gesellschaftliche Umfeld

Um diese Frage zu beantworten wurde in den Workshops ermittelt welche Maßnahmen die Gemeinde in den letzten Jahren ergriffen hat und wie sie den Fortschritt messen will. Daraufhin wurde sie eingestuft auf folgender Bewertungsskala:

Bewertungsstufe	Punkte	Beschreibung
Vorbildlich	7 bis 10	Die Gemeinde ist Ideengeber und hat innovative Ideen umgesetzt.
Erfahren	4 bis 6	Die Maßnahmen sind evaluiert und zeigen gute Ergebnisse.
Fortgeschritten	2 bis 3	Die Gemeinde hat erste Maßnahmen umgesetzt.
Erste Schritte	1	Die Gemeinde zeigt einen guten Willen, setzt sich mit dem Thema auseinander und plant erste Maßnahmen.
Basislinie	0	Die Gemeinde hält sich an die Gesetze.
Risikobehaftet	Negativ-Punkte	Es bestehen (hohe) Risiken und es wurden noch keine Maßnahmen eingeleitet.



Mike Poiré (Bürgermeister), Isabelle Elsen-Conzemius (Schöfvin), Stefano D'Agostino (Schöffe), Gregor Waltersdorfer (GWÖ-Berater)  
© Fränk Henkes

**Le reportage sur l'Économie pour le Bien commun est disponible en langue française sur le site internet de la Commune: [www.mertzig.lu/mertzig4all/gemeinwohl](http://www.mertzig.lu/mertzig4all/gemeinwohl)**



Der Auditor kontrollierte die Angaben im Bericht und nahm die endgültige Bewertung vor. Die folgende Übersicht zeigt die durchschnittliche Bewertung in den 25 Hauptkapiteln:

Werte Berührungsgruppen	Menschenwürde	Solidarität	Ökologische Nachhaltigkeit	Soziale Gerechtigkeit	Transparenz & Mitentscheidung	Mittelwert
<b>A Lieferant*Innen</b>	A1 Grundrechtsschutz und Menschenwürde in der Lieferkette	A2 Nutzen für die Gemeinde	A3 Ökologische Verantwortung für die Lieferkette	A4 Soziale Verantwortung für die Lieferkette	A5 Öffentliche Rechenschaft und Mitsprache	
	1,0 P	2,0 P	1,0 P	4,0 P	2,0 P	<b>2,0 P</b>
<b>B Finanzpartner*innen, Geldgeber*innen, Steuerzahler*innen</b>	B1 Ethisches Finanzgebaren / Geld und Mensch	B2 Gemeinnutz im Finanzgebaren	B3 Ökologische Verantwortung der Finanzpolitik	B4 Soziale Verantwortung der Finanzpolitik	B5 Rechenschaft und Partizipation in der Finanzpolitik	
	0,0 P	3,0 P	3,0 P	2,0 P	0,0 P	<b>1,6 P</b>
<b>C Politische Führung, Verwaltung, koordinierte Ehrenamtliche</b>	C1 Individuelle Rechts- und Gleichstellung	C2 Gemeinsame Zielvereinbarung für das Gemeinwohl	C3 Förderung ökologischen Verhaltens	C4 Gerechte Verteilung von Arbeit	C5 Transparente Kommunikation und demokratische Prozesse	
	2,3 P	3,0 P	1,7 P	3,5 P	3,0 P	<b>2,7 P</b>
<b>D Bevölkerung und Wirtschaft</b>	D1 Schutz des Individuums, Rechtsgleichheit	D2 Gesamtwohl in der Gemeinde	D3 Ökologische Gestaltung von öffentlichen Leistungen	D4 Soziale Gestaltung der öffentlichen Leistung	D5 Transparente Kommunikation und demokratische Einbindung	
	2,0 P	3,0 P	2,5 P	3,0 P	3,0 P	<b>2,7 P</b>
<b>E Staat, Gesellschaft, Natur</b>	E1 Gestaltung von Bedingungen für ein menschenwürdiges Leben, zukünftige Generationen	E2 Beitrag zum Gesamtwohl	E3 Verantwortung für ökologische Auswirkungen	E4 Beitrag zum sozialen Ausgleich	E5 Transparente und demokratische Mitbestimmung	
	2,3 P	2,3 P	2,7 P	3,0 P	3,0 P	<b>2,7 P</b>
<b>Staatsprinzipien des Gemeinwohls</b>	<b>Rechtsstaats-Prinzip</b>	<b>Gemeinnutz</b>	<b>Umwelt-Verantwortung</b>	<b>Sozialstaats-Prinzip</b>	<b>Demokratie</b>	
Mittelwert	<b>3,2</b>	<b>2,6</b>	<b>3,5</b>	<b>4,4</b>	<b>2,8</b>	

In seinem Statement bei der Abschlussveranstaltung lobte der Auditor Mertzig als Gemeinde, die gut zuhören kann und die sich Zeit nimmt die Bedürfnisse der Bewohner\*innen zu erfassen. Außerdem erlebte er Mertzig als kreative und offene Gemeinde. Im internationalen Vergleich hob der Auditor Bernhard Oberrauch unter anderem die folgenden good practices (gute Praxis) hervor: die Reinigung des Gemeindeamtes und der Fußballumkleiden durch Menschen mit Beeinträchtigung durch „Op der Schock Asbl“; die aktive Bodenpolitik durch Kauf von Grundstücken zur Verbesserung der Biodiversität und für den sozialen Wohnbau; die Givebox, das Bücherregal und den Grillplatz als soziale Treffpunkte.

Das alles geschah nicht alleine. Die Gemeinde Mertzig ist stark vernetzt in der Region, sucht Kooperationen, bündelt Kräfte und schafft so Synergien. Ein wichtiger Partner ist die Leader-Gruppe Atert-Wark wo Mertzig neben den 10 Gemeinden des Syndikats „Réidener Kanton“ die 11. Mitgliedsgemeinde ist. #Mertzig4all war so auch ein Leader-Projekt! Dank Leader

bekommt das Schaffen der Gemeinde auf Basis dieses Wirtschaftsmodells so mehr Visibilität in der Region.

Fons Jacques, Leiter der LEADER-Gruppe Atert-Wark: „Bei der Gemeinwohl-Ökonomie ist wie bei vielen anderen Prozessen der Weg das Ziel, denn Grundwerte wie Basisdemokratie und Solidarität lassen uns nur durch immer wieder angewandtes Training in eine menschlichere Gesellschaft hinführen. Darum ist Mertzig als Gemeinde zu beglückwünschen für diese Vorreiterrolle die sie hier sowohl für Luxemburg als für das Wohl ihrer Bürger und Bürgerinnen einnimmt. Wie bei LEADER spielt der Prozess von unten hierbei eine tragende Rolle.“

Die Gemeinde Mertzig bedankt sich bei der LEADER-Gruppe, allen Mitarbeitern, den Partnern, den Workshop-Teilnehmern und letztendlich den Bürgern der Gemeinde für die Unterstützung und Zusammenarbeit: #Mertzig4all.



**Gemeng Mäerzeg**  
22, rue Principale  
L-9168 Mertzig  
T 83 82 44-1  
commune@mertzig.lu  
www.mertzig.lu





Office Social Canton de Redange



Syndicat Intercommunal « De Réidener Kanton »

### Aktioun Kannerwonschbam 2020

D'Leit aus den 10 Gemengen vum Kanton Réiden hunn och dëst Joer erëm e groust Häerz bewisen a matgemaach bei der 5. Aktioun vum Kannerwonschbam, sief et duerch e Kaddo oder een Don.



Ronn 130 Kanner hunn hiren Wonsch erfëllt kritt a konnten esou hiren Kaddo viru Chrëschttag am Office Social zu Réiden ofhuelen.



**VILLMOOLS MERCI!**





# MIKRO-PROJEKT „FAMILLJESTUFF“

im Rahmen des LEADER-Projekts „Sozialwierkstat Atert-Wark“

An alle Eltern der Region: Als Coordinatrice des Familienhauses, in dem ambulante unterstützende Angebote für Eltern und Kinder in Ospern angeboten werden, begegne ich während der schwierigen Zeit der Corona-Pandemie vielen Eltern, die in Sorge um ihre Kinder sind und im Alltag großem Stress ausgesetzt sind: sie müssen Homeschooling mit Home-office vereinbaren, fehlende Freizeitangebote ausgleichen, Ängste und Sorgen der Kinder alleine beantworten, und vieles mehr.



Sehr stark wirkt sich auf alle Eltern die fehlende Kraft von Familie, Großeltern, Nachbarn, Freunden, Kolleg/innen, Vereinsmitgliedern, des gesamten Netzwerks, ersetzt durch virtuelle Begegnungen, aus. Viele Eltern halten durch, und ich bin stark in Sorge, dass wir kennen das alle, in der Zeit, wo wir alle endlich durchatmen können, ein Zusammenklappen für viele Eltern sich breitmacht. Das Thema „**Burnout parental**“ ist mir sehr präsent.

In diesem Sinne wollen wir durch unser Projekt „Familjestuff“ hier entgegenwirken, Unterstützung anbieten, regionale Kohäsion wieder beleben.

Dieses Projekt sollte im März 20 starten, es wurde wie vieles durch die Pandemie ausgebremst. Aber wir werden es neustarten.

Ziel ist es, in unserem Familienhaus in Ospern, wie auch in den Maisons relais der Region Begegnungen und Austausch zwischen Eltern zu ermöglichen, dies in Unterstützung mit einigen Partnern (Maisons relais, Eltereschoul, regionale Partner mit ihrem Knowhow). Die Begegnungen sollen den Eltern ermöglichen, Erlebtes zu besprechen und Ideen auszutauschen, dies in unterstützender wertschätzender Atmosphäre.

Eltern sind Experten ihrer Kinder, sie haben meist das beste Verständnis für sie, aber sollen auch ihre eigenen Kräfte wieder aufladen können.

## **Beispiele von Themen, die in Vorbereitung sind:**

**Umgang mit Stress –  
Bewältigung des Alltags  
Ruhe und Gelassenheit**

Im Rahmen dieser Treffen wünschen wir uns einen offenen Austausch, wir sprechen alle Eltern an – solche die sich Unterstützung wünschen, solche die Unterstützung geben wollen, und vielleicht ergeben sich nachhaltige „Patenschaften“ von und für Eltern in unserer Region.

Pandemiebedingt können wir aktuell noch keine fixen Termine angeben, das Angebot ist jedoch ausgearbeitet, weitere Informationen werden lokal verbreitet, und natürlich kann jeder sich an mich wenden.





© Roger Thillens

Gewässervertrag Attert / Contrat de Rivière Attert

# INSEKTEN EINFACH ONERSETZLECH

## LES INSECTES: TOUT SIMPLEMENT INDISPENSABLES

Insekte sinn déi dominantst Liewesform op dësem Planéit. Oft genuch allerdéngs gesi mir hire Wäert net an si falen eis just op, wann si eis lästeg ginn.

*Les insectes sont la forme de vie la plus dominante sur terre. Trop souvent nous ne les apprécions pas à leur juste valeur et ne les voyons qu'au moment où ils nous embêtent.*





© Roger Thillens

## Aktuell Situatioun

D'Mënschheet beaflosst méi a méi déi natierlech Ëmwelt a verännert si no senge Virstellungen. Ëmmer méi rar ginn déi Plazen, wou de Mënsch net agräift. Dëst huet sech méttlerweil och op d'Insektewelt ausgewierkt. Den Umweltministär schafft dofir grad un engem nationalen Aktiounsplang fir d'Bestëbserorganismen.

### E puer Fakten:

- Bal 10% vun den Insekten sinn hei ze Lëtzebuerg, wéi och a ganz Europa, vum Austierwe bedreet.
- D'Zuel vun de fluchfäegen Insekten ass innerhalb vun 30 Joer ëm 75% zreckgaang.\*
- Méi wéi 90% vun de Seechomessenaarte si réckleefeg.\*
- Méi wéi een Drëttel vun eiser weltwäiter Ernierung baséiert op Kulturen, déi duerch Insekten bestëbst ginn.

### Zum Nodenken:

- Een haut 88-järegen huet als Kand honnerte vu Päiperleken opfléie gesinn, wann en duerch d'Wiese gelaf ass.

\* däitsch Studien

## Situation actuelle

L'influence des humains sur l'environnement est croissante et ils la modifient suivant leurs idées. Les zones restées vierges sont de plus en plus rares et ceci se répercute également sur le monde des insectes. Le Ministère de l'Environnement travaille actuellement sur un plan d'action national en faveur des pollinisateurs.

### Plusieurs faits importants:

- Presque 10% des insectes au Luxembourg, tout comme dans tout l'Europe sont menacés d'extinction.
- Le nombre d'insectes volants a chuté de 75% ces 30 dernières années.\*
- Plus de 90% des espèces de fourmis sont menacées.\*
- Plus d'un tiers de notre alimentation mondiale est basé sur des cultures qui sont pollinisées par des insectes.

### Ça fait réfléchir:

- Une personne octogénaire a vu, quand il était enfant, des centaines de papillons s'envoler quand il courait à travers une prairie.

\* études faites en Allemagne



© Jos Ney

## Liewensraum loossen

Insekte brauche keng Hoteller. Sie brauche Liewensraum. Insektenhoteller sinn zwar flott Sensibiliséierungsobjekt'en fir de Mënsch, ersetzen awer net d'Liewensgrundlag fir Insekten. Wëll Wénkele mat doudegem Holz, wëlle Blummen, diere Stengelen, ofwiesslungsräiche Fléissgewässer, dat sinn Naturraim déi et den Insekten erméigleche Liewensraum a Nahrung ze fannen.

Niewent de Bestëbserinsekten, déi sech vu Pollen an Nektar ernäre, gëtt et och eng grouss Grupp, déi sech vun ofgestuerwene Planzen an Déieren ernährt. Dës Insekte gehéieren, wéi Pilze, Bakterien a Viren zu den Zersetzerorganismen. Sie baue konstant organesch Matière of, fir dat neit Liewe rëm opgebaut ka ginn. Ouni si géif d'Liewen op der Äerd zum Stéllstand kommen.

## Verkaf vu Blummewisesom

Wei all Joer, bitt d'Waasserhaus Iech, am Kader vun der Campagne unni Pestiziden, Titercher mat Blummewisesom un. Dëse Blummewisesom enthält eng Mëschung mat zu Lëtzebuerg eenheemeschen Aarten. Si ass gutt fir d'Beien an erhéicht d'Biodiversitéit an ärer Wiss.

Mir hunn gratis Titercher fir 1m<sup>2</sup> Wiss (maximal 5 Titercher pro Haushalt) an Tute fir 30 m<sup>2</sup> zum **Preis vu 15 €**.

## Préservons des habitats

*Les insectes n'ont pas besoin d'hôtels. Ils ont besoin d'habitats. Bien que les hôtels à insectes soient une bonne opportunité de sensibilisation, ils ne remplacent pas les fondements de l'habitat des insectes. Du bois mort disposé dans un coin plus sauvage, des fleurs sauvages, des brindilles séchées, des cours d'eau plus naturels sont autant de zones de refuges et d'alimentation pour les insectes.*

*A côté des insectes pollinisateurs, qui se nourrissent de pollen et de nectar, on retrouve un autre grand groupe qui se nourrit de déchets végétaux et de restes animales. Ces insectes appartiennent, tout comme les champignons, les bactéries et les virus, aux organismes décomposeurs. Ceux-ci décomposent la matière organique afin qu'elle serve de base à une nouvelle vie. Sans eux, la vie sur terre serait interrompue.*

## Vente de semences pour prairie fleurie

*Comme chaque année, la Maison de l'Eau vous propose, dans le cadre de sa campagne sans pesticide, des sachets de semences pour prairie fleurie. Ces sachets comprennent un mélange de variété de fleurs indigènes au Luxembourg. Ces fleurs sont bénéfiques aux abeilles et augmentent la biodiversité dans votre pelouse.*

*Nous avons des sachets gratuits pour 1m<sup>2</sup> (maximum 5 sachets par ménage) et des paquets pour 30m<sup>2</sup> au prix de 15 €.*





© Roger Thillens

## Mir bidden Iech

### Ausschaffe vun engem Naturgaart-Konzept

Aër Parzell bitt ee grousst Potenzial fir den Insekten, Vullen an aner Mamendéieren an de Wunnebidder ze hëllefen.

### Mir beroden Iech:

- Schafe vu Liewensraim a Biotopen
- Maximal Begrenzung vu Flächen
- Eenheemesch Planzen
- Sammelen a Asickere vum Reewaasser
- Natierlech a recycléierbar Baustoffer

Zesumme kënnen mir ee flott Naturgaartkonzept fir d'Alentourer vun Ärem neien Haus oder fir Äre besteeënde Gaart plangen. Dëse Service ass reservéiert fir d'Awunner vun de Gemengen aus dem Gewässervertrag Attert.

## Nous vous offrons

### Élaboration d'un concept de jardin naturel

Votre parcelle offre un énorme potentiel pour aider les insectes, les oiseaux et autres mammifères dans les zones d'habitations.

### Nous vous conseillons:

- Création d'habitats & biotopes
- Végétalisation maximum
- Plantes indigènes
- Récupération & infiltration des eaux pluviales
- Matériaux naturels & recyclables

Ensemble nous pouvons planifier un concept de jardin naturel, beau et attrayant, aussi bien pour les alentours de votre nouvelle maison que pour votre jardin existant. Ce service est réservé aux habitants des communes partenaires du contrat de rivière Attert.

# NATURA 2000 EINE REGION VOLLER SCHÄTZE DAS NATURA 2000 GEBIET VALLÉE DE L'ATTERT

## NATURA 2000, UNE RÉGION RICHE EN TRÉSORS LE SITE NATURA 2000 DE LA VALLÉE DE L'ATTERT

Die Zahlen sind alarmierend! Der letzte Bericht des Weltbiodiversitätsrates zum Artensterben hat für großes Aufsehen gesorgt: Bis zu einer Million Arten sind weltweit vom Aussterben bedroht. Dieses Artensterben wird sich in den kommenden Jahrzehnten bereits deutlich bemerkbar machen, auch hierzulande.

*Les chiffres sont alarmants! Le dernier rapport mondial sur la biodiversité a fait grand bruit: jusqu'à un million d'espèces sont menacées d'extinction au niveau mondial. Cette extinction d'espèces sera déjà clairement perceptible dans les prochaines décennies, également au Luxembourg.*

Rebhuhn - Kommt im Attertall leider nicht mehr vor. Durch gezielte Maßnahmen wird versucht, eine lebensfähige Population zu etablieren.  
*Perdrix grise - Malheureusement, il n'y en a plus dans la vallée de l'Atert. Grâce à des mesures ciblées, on tente d'établir une population viable.*



Das rasante Artensterben stellt, neben dem Klimawandel, eine der größten Herausforderungen des 21. Jahrhunderts dar. Viele Arten werden für immer von der Bildfläche verschwinden. Auch vor Luxemburg macht dieser Trend nicht halt, im Gegenteil. Durch die starke Zersiedelung unseres Landes und dem Landschaftswandel in den letzten Jahrzehnten, vor allem zurückzuführen auf eine Intensivierung der Landwirtschaft, wurde die Natur immer weiter zurückgedrängt und dies in atemberaubendem Tempo. Was das Artensterben für den Menschen bedeutet und welche Folgen es haben wird, ist schwer einzuschätzen, doch rosig sieht die Zukunft sicherlich nicht aus. Der Vogel- und Insektenrückgang wird bereits jetzt von der breiten Bevölkerung beobachtet. Die Natur stirbt, direkt vor unserer Haustür. Zeit zu handeln!

### **Natura 2000 – eine Waffe gegen das Artensterben**

Um diesem Trend des dramatischen Artenrückgangs entgegenzuwirken, wurden in den letzten Jahren große Anstrengungen in Luxemburg unternommen. Ein zentrales Instrument ist die Ausweisung von Naturschutzgebieten. National liegt rezent der Fokus auf den Natura 2000 Gebieten. Schutzgebiete wurden ausgewiesen, Managementpläne wurden entwickelt, erste konkrete Maßnahmen umgesetzt. Auch Lenkungsausschüsse, sogenannte Comité de Pilotage (COPIL) Natura 2000, wurden gegründet. Durch diese Lenkungsausschüsse verspricht man sich durch eine enge Zusammenarbeit der Akteure ein koordiniertes Vorgehen um dem Naturverlust entgegenzuwirken. Bisher wurden hierzulande sechs von acht Lenkungsausschüssen gegründet, auch der Kanton Redingen beherbergt einen solchen Lenkungsausschuss, den Comité de Pilotage Atert-Warkdall, welcher insgesamt 17 Gemeinden umschließt.

### **Vogelschutzgebiet – Damit auch in Zukunft das Singen der Vögel nicht verstummt**

Das größte Natura 2000 Gebiet, welches von diesem Comité de Pilotage verwaltet wird, ist ein Vogelschutzgebiet von rund 5722 ha, das sich von Ell nach Mersch erstreckt. Der Name des Natura 2000 Gebietes untermalt dabei, auf welchen Lebensraum hier besonderen Wert gelegt wird: Im Vogelschutzgebiet „Vallées de l'Attert, de la Pall, de la Schwébech, de l'Aeschbech et de la Wëllerbaach“ liegt der Fokus unter anderem auf den Feuchtgebieten und Flussauenbereichen, Lebensräume die in den

*Tout comme le changement climatique, l'extinction rapide des espèces représente l'un des plus grands défis du XXI<sup>e</sup> siècle. De nombreuses espèces disparaîtront définitivement de la scène. Cette tendance n'épargne pas le Luxembourg, bien au contraire. En raison de la forte expansion urbaine à travers notre pays et d'une transformation du paysage au cours des dernières décennies, principalement due à une intensification de l'agriculture, le milieu naturel est de plus en plus repoussé, et ce à un rythme étonnant. Il est difficile d'évaluer ce que l'extinction des espèces signifie pour l'humanité et quelles seront ses conséquences, mais l'avenir n'est certainement pas très prometteur. Le déclin des oiseaux et des insectes est aujourd'hui déjà observé par le grand public. La nature est en train de disparaître, à deux pas de chez nous. Il est temps d'agir!*

### **Natura 2000 - une arme contre l'extinction des espèces**

*Pour contrer cette tendance au déclin dramatique des espèces, de grands efforts ont été faits au Luxembourg ces dernières années. Un instrument central est la création de réserves naturelles. Au niveau national, l'accent est actuellement mis sur les zones Natura 2000. Des zones de protection ont été désignées, des plans de gestion ont été élaborés et les premières mesures concrètes ont été mises en œuvre. Les comités de pilotage (COPIL) Natura 2000 ont également été mis en place. Par le biais de ces COPIL, on espère qu'une coopération étroite entre les acteurs conduira à une action coordonnée pour contrer la perte de biodiversité. Jusqu'à présent, six des huit Comités de pilotage ont été créés au Luxembourg; le canton de Redange héberge également un tel COPIL, le Comité de Pilotage Atert-Warkdall, qui englobe un total de 17 communes.*

### **Zone de protection spéciale pour oiseaux - Afin que le chant des oiseaux ne disparaisse pas non plus à l'avenir**

*Le plus grand site Natura 2000 géré par ce COPIL est une zone de protection spéciale pour oiseaux d'environ 5722 ha, qui s'étend de Ell à Mersch. Le nom du site souligne l'habitat auquel une importance particulière est accordée ici: Dans la réserve ornithologique „Vallées de l'Attert, de la Pall, de la Schwébech, de l'Aeschbech et de la Wëllerbaach“, l'accent est mis, entre autres, sur les zones humides et les zones alluviales, des habitats qui ont connu un déclin exorbitant au Luxembourg au cours des dernières décennies.*



Schwarzstorch - Sicherlich einer der imposantesten Vögel Luxemburgs. Kommt bevorzugt in natürlichen Waldhabitaten vor.

*Cigogne noire - Certainement l'un des oiseaux les plus impressionnants du Luxembourg. Préfère les habitats forestiers naturels.*



Kiebitz - Ein Bewohner der Feuchtwiesen und Moore

*Vanneau huppé - Un habitant des prairies humides et des marais*



Raubwürger - Liebt halboffene und offene Landschaftstypen

*Pie-grièche grise - Préfère les types de paysages semi-ouverts et ouverts*



Rotmilan - Europa trägt hier eine große Verantwortung, da die Art fast ausschließlich auf dem alten Kontinent vorkommt.

*Milan royal - L'Europe a une grande responsabilité vis-à-vis de cette espèce, car elle se présente presque exclusivement sur le vieux continent.*



Schwarzspecht - Jedem ist sicherlich das Hämmern der Spechte bekannt, wenn sie ihre Höhlen in die Bäume bauen.

*Pic noir - Tout le monde connaît sûrement le martèlement des pics lorsqu'ils construisent leur abri dans les arbres.*



Turteltaube - Eine zumeist in den Wäldern vorkommende Taubenart.

*Tourterelle des bois - Une espèce de pigeon que l'on trouve surtout dans les forêts.*

letzten Jahrzehnten in Luxemburg exorbitante Rückgänge zu verzeichnen hatten.

Früher wurden viele Flüsse und Bäche begradigt, um angrenzende Flächen landwirtschaftlich nutzbar zu machen. Feuchtwiesen wurden durch Drainage trockengelegt. Durch diese starken Eingriffe in den natürlichen Lebensraum der Bäche, Flüsse, Flussauen und Feuchtgebiete sind auch viele Arten, die auf diese Lebensräume angewiesen sind, rückläufig oder kommen national gar nicht mehr vor. In Luxemburg stehen 11 der 12 Arten der Feuchtwiesen auf der Roten Liste. Einige Arten wie die Bekassine und das Braunkehlchen sind bereits aus der luxemburgischen Landschaft verschwunden.

### Ursachen für Bestandsrückgänge und entgegenwirkende Maßnahmen

Stellvertretend für die Vögel, welche Flussauen, Feuchtwiesen und Sumpfbereiche besiedeln, steht der Kiebitz, der neben dem Wachtelkönig, Schilfrohrsänger und Wiesenpieper bereits „vom Aussterben bedroht“ ist. Die Faktoren, die für einen Rückgang der Populationen sorgen, sind dabei zahlreich und vielfältig: Trockenlegung von Feuchtwiesen, Flächenversiegelung durch Häuser- und Straßenbau, Intensivierung der Landwirtschaft durch spätes Umpflügen, frühe Mahden und die zu dichte Vegetation durch den Einsatz von Düngemitteln. Darüber hinaus begrenzt der Einsatz von Insektiziden die Nahrungssuche. Durch eine extensive Landwirtschaft, das Anlegen von neuen Feuchtgebieten und flachen Tümpeln, die Wiedervernässung von trockengelegten Flächen oder auch Bachrenaturierungen kann man diesem Trend entgegenwirken.

Doch nicht nur die auf Feuchtgebiete angewiesenen Vögel stehen unter Schutz. Auch andere Wiesenvögel und Vögel der (halb-)offenen Landschaften wie Wendehals, Baumpieper, Gartenrotschwanz, Raubwürger, Neuntöter, Rebhuhn, Wachtel, Kornweihe oder Feldlerche sollen durch gezielte Maßnahmen geschützt und deren Populationen gestärkt werden. Besonderer Fokus liegt auch auf den Waldbewohnern. Rotmilan, Schwarzmilan, Turteltaube, Schwarzspecht, Mittelspecht und der imposante Schwarzstorch stehen hier stellvertretend für andere Waldvogelarten.

Konkrete Maßnahmen, die im Natura 2000 Gebiet umgesetzt werden sollen, um dem

*Dans le passé, de nombreuses rivières et ruisseaux ont été redressés pour rendre les zones adjacentes propices à l'agriculture. De nombreuses prairies humides ont été drainées. En raison de ces fortes interventions dans l'habitat naturel des cours d'eau, des plaines alluviales et des zones humides, de nombreuses espèces qui dépendent de ces habitats sont en déclin ou ne sont plus présentes au niveau national. Au Luxembourg, onze des douze espèces de zones humides figurent sur la liste rouge. Certaines espèces telles que la bécassine et le tarier des prés ont déjà disparu du paysage luxembourgeois.*

### Les causes de la diminution des populations et les mesures pour y remédier

*Le Vanneau huppé, qui est déjà „menacé d'extinction“ avec le Rôle des genêts, le Phragmite des joncs et le Pipit farlouse, est représentatif des oiseaux qui habitent les zones alluviales, les prairies humides, les zones humides et les marais. Les facteurs responsables de la diminution des populations sont nombreux et variés: drainage des prairies humides, imperméabilisation des surfaces par la construction de maisons et de routes, intensification de l'agriculture par des labours tardifs, fauchage précoce et végétation trop dense par l'utilisation d'engrais. En outre, l'utilisation d'insecticides limite la recherche de nourriture. Une agriculture extensive, la création de nouvelles zones humides et d'étangs peu profonds, la réhumidification des zones drainées ou la restauration des cours d'eau peuvent contrecarrer cette tendance.*

*Cependant, les oiseaux qui dépendent des zones humides ne sont pas les seuls à être protégés. D'autres oiseaux des prairies et des paysages (semi-)ouverts tels que le Torcol fourmilier, le Pipit des arbres, le Rougequeue à front blanc, la Pie-grièche grise, la Pie-grièche écorcheur, la Perdrix grise, la Caille des blés, le Busard Saint-Martin et l'Alouette des champs méritent également d'être protégés et leurs populations renforcées par des mesures ciblées. Une attention particulière est également accordée aux habitants des forêts. Le Milan royal, le Milan noir, la Tourterelle des bois, le Pic noir, le Pic mar et l'impressionnante Cigogne noire sont représentatifs pour les espèces d'oiseaux forestiers.*

*Des mesures concrètes à mettre en œuvre dans le site Natura 2000 pour remédier*

Vogelsterben entgegenzuwirken wurden im Managementplan festgehalten. Neben bereits erwähnten Maßnahmen wie Verbesserung der Fluss- und Bachläufe, das Anlegen von Feuchthabitats und die Extensivierung der Landwirtschaft erhofft man sich durch die Restauration von artenreichen Wiesen, die Instandsetzung von Streuobstwiesen, die Strukturierung der Landschaft oder das Ausweisen von Biotopbäumen und Altholzinseln in den Waldbeständen eine Verbesserung der Lebensräume. Nur so kann dem Vogelsterben im Kanton Redange und darüber hinaus entgegengewirkt werden. Auch wissenschaftliche Studien wie Monitoring der Artenbestände sind wichtige Bestandteile um den Erfolg der Maßnahmen nachvollziehen zu können und diese gegebenenfalls anzupassen.

### **Auch du kannst helfen!**

Auch du kannst bei dir zu Hause so einiges machen, um unseren gefiederten Freunden zu helfen. Vor allem in privaten Gärten kann man vieles tun. Die meisten Maßnahmen zielen darauf ab, Nistmöglichkeiten zu bieten und das Nahrungsangebot zu verbessern:

- Austausch von exotischen Pflanzen in einheimische (früchttragende) Pflanzen und Sträucher
- Anpflanzen von Obstbäumen
- Anlage von Blumenwiesen
- Begrünung von Mauern und Fassaden
- Erhalt von Ästen und Bäumen mit Höhlen
- Fütterung der Vögel im Winterhalbjahr nur bei Frost oder Schneedecke (artgerechtes Futter)
- Heckenschnitt in den Wintermonaten
- Anlage eines naturnahen Gartens (Vermeidet unbedingt Schotter„gärten“!!)
- Verzicht auf Insektizide, Pestizide, Herbizide, Fungizide, etc.
- Deine Katze ist der natürliche Feind der Vögel – achte darauf, dass die Zugänge zu Nisthilfen u.a. für Katzen erschwert werden.

Bitte informieren Sie sich im Vorfeld, wie Sie die verschiedenen Maßnahmen am besten umsetzen, um den Vögeln nicht mehr Schaden als Gutes zuzufügen. Im Internet oder in Buchhandlungen werden Sie Abhilfe finden.

Es gibt noch vieles über dieses Natura 2000 Gebiet zu entdecken. Schaut doch mal auf [attert.com](http://attert.com) vorbei und lesen Sie den Managementplan des Gebietes genauer durch. Von Fischotter über Biber, bis hin zu einer landesweit einzigartigen Libellenart und sehr seltenen Habitats gibt es vieles zu entdecken.

*au déclin des oiseaux ont été définies dans le plan de gestion. Outre les mesures déjà mentionnées, telles que l'amélioration des cours d'eau, la création d'habitats de zones humides et l'extensification de l'agriculture, on vise à améliorer les habitats par la restauration de prairies riches en espèces, la restauration de vergers, la structuration du paysage ou la désignation d'arbres biotopes et d'îlots de vieillissement dans les peuplements forestiers. Ces mesures sont une façon pour lutter le déclin des oiseaux dans le canton de Redange et au-delà. Les études scientifiques telles que le monitoring des populations d'espèces sont également des éléments importants pour pouvoir suivre le succès des mesures et les adapter si nécessaire.*

### **Vous aussi, vous pouvez contribuer!**

*Il y a beaucoup de possibilités d'aider nos amis à plumes à la maison. Il y a des mesures que vous pouvez adopter, en particulier dans vos jardins privés. La plupart des mesures visent à offrir des possibilités de nidification et à améliorer l'approvisionnement alimentaire:*

- Remplacer des plantes exotiques par des plantes et des arbustes indigènes (et portant des fruits).
- Planter des arbres fruitiers
- Aménager des prairies fleuries
- Verdissment des murs et des façades
- Préserver des branches et des arbres présentant des creux
- Nourrir les oiseaux pendant les mois d'hiver uniquement en cas de gel ou de neige (nourriture adaptée aux espèces)
- Tailler les haies en hiver
- Créer un jardin naturel (éviter à tout prix les „jardins“ de gravier!!)
- S'abstenir d'utiliser des insecticides, des pesticides, des herbicides, des fongicides, etc.
- Votre chat est l'ennemi naturel des oiseaux - veillez à ce que l'accès aux niohirs soit rendu difficile pour les chats.

*Veillez-vous informer à l'avance sur la meilleure façon de mettre en œuvre les différentes mesures afin de ne pas faire plus de mal que de bien aux oiseaux. Vous trouverez de l'aide sur Internet ou dans les librairies.*

*Il y a encore beaucoup à découvrir sur ce site Natura 2000. Jetez un coup d'œil sur [attert.com](http://attert.com) et lisez le plan de gestion de la zone plus en détail. Des loutres aux castors, d'une espèce de libellule unique au Luxembourg à des habitats très rares, il y a beaucoup à explorer.*



Bekassine - In Luxemburg mittlerweile ausgestorben

Bécassine des marais - Désormais disparu au Luxembourg

Den Managementplan des Natura 2000 Gebietes Vallée de l'Attert finden sie auf unserer Homepage [www.attert.com](http://www.attert.com) oder auf [www.emwelt.lu](http://www.emwelt.lu)

Le plan de gestion du site Natura 2000 Vallée de l'Attert peut être trouvé sur notre page internet [www.attert.com](http://www.attert.com) ou sur [www.emwelt.lu](http://www.emwelt.lu)

Maison de l'Eau de l'Attert a.s.b.l.  
Gewässervertrag Attert  
Contrat de Rivière Attert  
43, Grand-Rue  
L-8510 Redange  
T 26 62 08 08  
[natura2000@attert.com](mailto:natura2000@attert.com)  
[www.attert.com](http://www.attert.com)





# LE CHAUFFAGE AUX PELLETS

2<sup>e</sup> partie - la chaudière

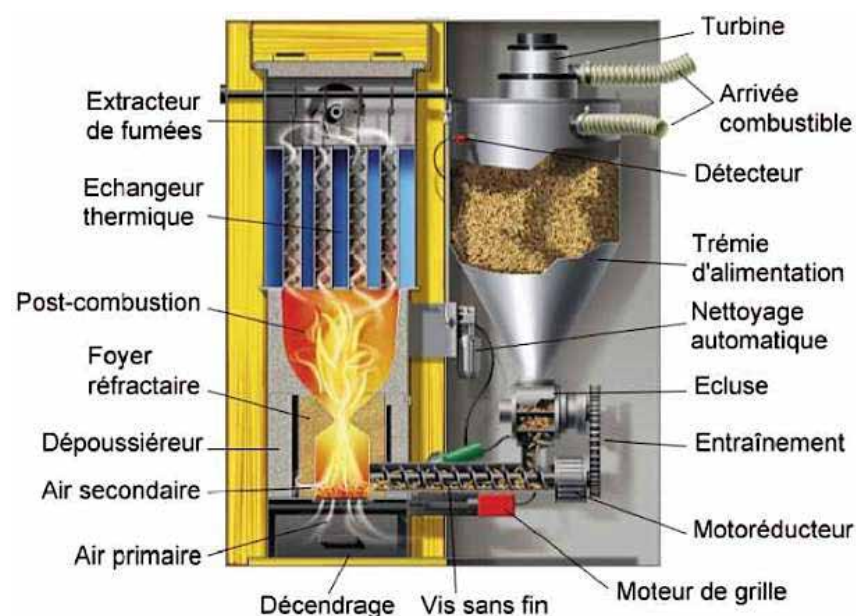
## Les principaux éléments de la chaudière

1. Le silo (présenté dans le précédent Synergie)
2. La chaudière
3. Le réservoir tampon

Pour obtenir une combustion du granulé de bois, trois étapes sont nécessaires:

1. **Le séchage:** L'eau restant dans le granulé (< 10%) est évaporée grâce à la forte chaleur présente dans le foyer (> 100°C)
2. **La pyrolyse:** Lorsque la température est comprise en 200 et 600°C, le bois se décompose en gaz.
3. **L'oxydation:** Au contact de l'air, les gaz formés par la pyrolyse s'oxydent. C'est cette oxydation brutale qui correspond à la combustion et donc qui forme les flammes et le dégagement de chaleur.

## Fonctionnement d'une chaudière



### Les principales étapes de fonctionnement de la chaudière:

1. Les granulés sont transportés depuis le silo principal par une vis sans fin ou par une soufflerie si la distance avec la chaudière est plus importante.
2. Depuis la trémie, les granulés sont amenés avec un dosage très précis jusque dans le foyer pour la combustion.

Cette combustion se déroule en deux temps:

- avec de l'air extérieur (air primaire): une première combustion incomplète car la température est basse.
- avec un retour d'air chaud (air secondaire), la post-combustion. Les hautes températures permettent de brûler la quasi-totalité des gaz et goudrons. La régulation de ces deux arrivées d'air est gérée par deux sondes à oxygène et de température.

Ces systèmes permettent d'atteindre un rendement de la chaudière jusqu'à 95%.

3. Le décendreur retire les résidus de combustion vers le cendrier.
4. L'air chaud est transmis à l'eau de chauffage par l'échangeur thermique.
5. Les fumées sont évacuées par l'extracteur de fumée vers la cheminée.



### Le saviez-vous?

Ce qui brûle, ce n'est pas le bois „solide“ mais le gaz provenant de la transformation du bois à de très haute températures.



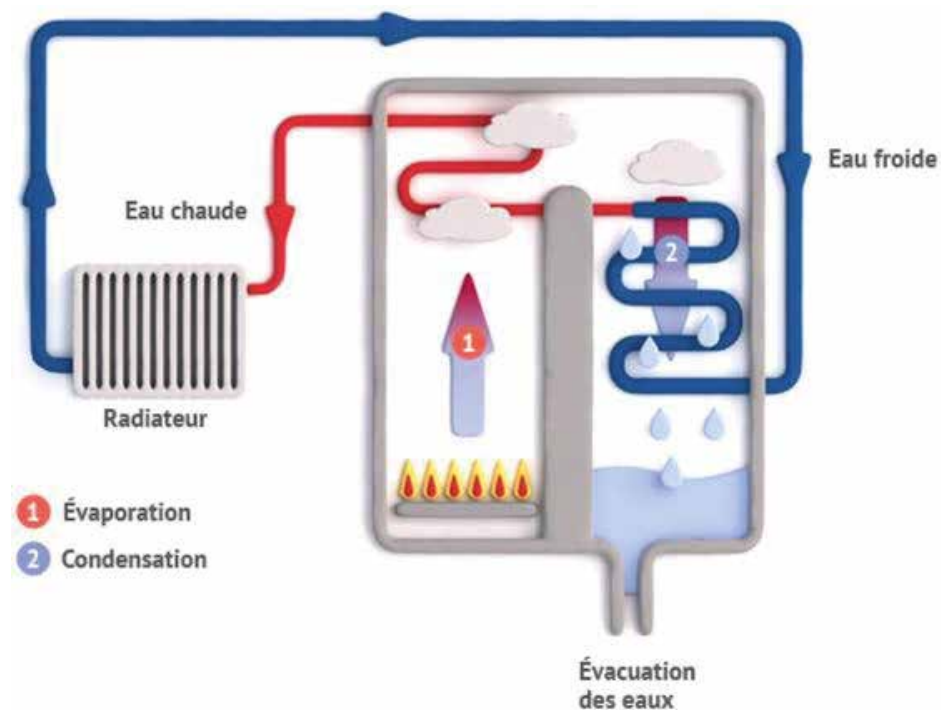
### Le saviez-vous?

Une chaudière à granulés de bois est équipée d'un allumage automatique. Elle dispose également d'un système automatique (ou manuel) de ramonage du corps de chauffe et d'élimination des cendres. Cette chaudière peut donc fonctionner de façon complètement autonome.



## Une chaudière à condensation, comment cela fonctionne-t-il?

Pour évaporer un liquide, on le chauffe et le gaz obtenu contient cette énergie fournie. C'est ce qui s'est passé en brûlant le bois des pellets. Le gaz qui sort par la cheminée a alors une température largement supérieure à 100°C.



### Le saviez-vous?

Le changement d'état des fumées, c'est-à-dire passer de gaz à liquide libère une grande quantité d'énergie. Cette énergie est récupérée pour le chauffage dans les chaudières à condensation.

Il est possible de **récupérer une partie de cette chaleur** restant dans les fumées en les refroidissant sous la température de condensation (<60°C). Pour abaisser la température de ces fumées, elles sont mises en contact avec l'eau refroidie revenant du système de chauffage (idéalement avec un chauffage sol).

**Lors de la formation du condensat liquide, une grande quantité d'énergie se libère.** Cette énergie supplémentaire est alors récupérée par l'eau du système de chauffage.

Cette technique permet un gain d'énergie d'environ 15% et permet de réduire de 40 à 50% les émissions de poussières par rapport à une chaudière sans condensation.



### Exemple de condenseur:

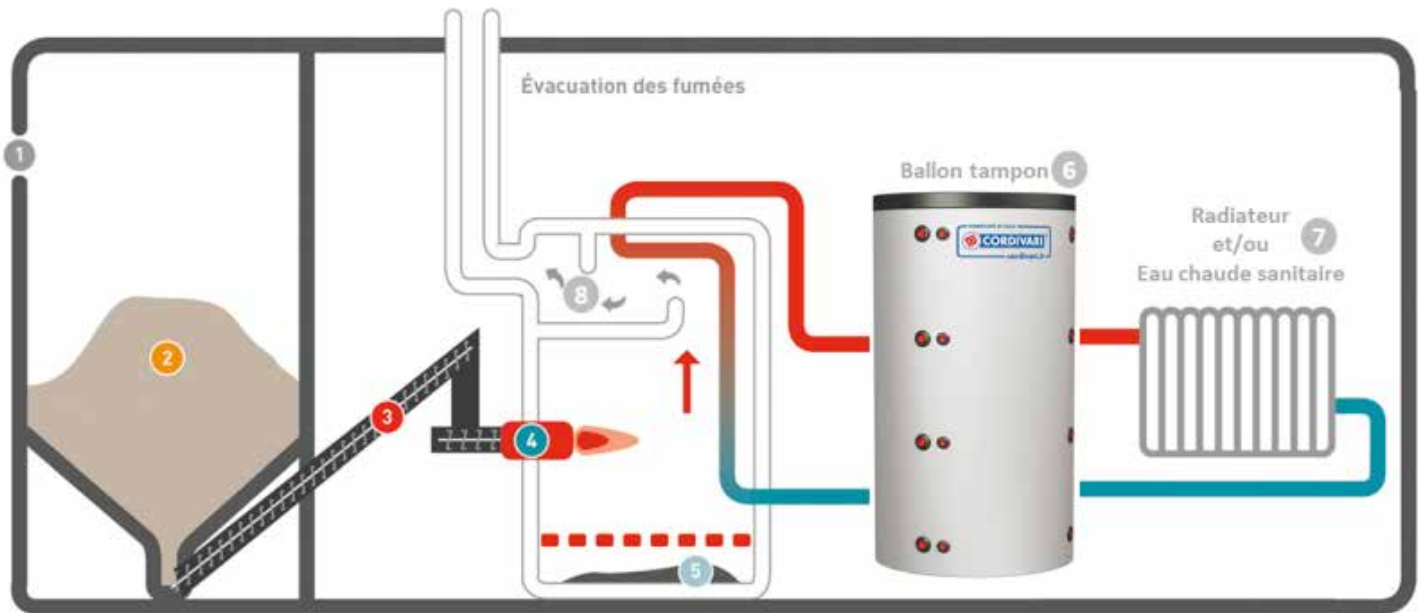
L'eau froide revenant des radiateurs ou du chauffage sol, refroidit les fumées pour provoquer la condensation. L'énergie libérée réchauffe l'eau qui retournera vers les radiateurs.



## Un réservoir tampon pour optimiser la combustion et protéger la chaudière

Un ballon tampon est un réservoir d'eau qui se trouve directement entre les systèmes de chauffage et la chaudière.

Le volume recommandé pour une chaudière aux pellets est de minimum 30 litres par KW de puissance de la chaudière. Par ex.: une chaudière de 20 KW aura besoin d'un réservoir de minimum 600 litres d'eau.



### Quel est son rôle:

- L'eau chauffée par la chaudière sera envoyée dans le tampon et depuis ce réservoir l'eau sera envoyé vers le système de chauffage.
- La chaudière chauffe donc le volume entier du réservoir et non uniquement l'eau circulant dans le système de chauffage.

La conséquence positive est que **la durée des phases de fonctionnement est toujours longue** et donc permet au foyer d'atteindre une température suffisante pour une **bonne combustion des gaz**. Une bonne combustion de ces gaz réduit fortement l'encrassement de la chaudière et le rejet de fumées polluantes. La chaudière aux pellets a donc **un meilleur rendement, une plus longue durée de vie et est non polluante**.

Sans ce réservoir, la chaudière aurait régulièrement des phases de fonctionnement courtes et donc plus souvent des températures de combustion trop basses pour que tous les gaz soient bien brûlés.

### Le saviez-vous?

L'installation de panneaux solaires thermiques pour produire l'eau chaude sanitaire se combine parfaitement avec une chaudière à pellets.

Dès le retour des belles journées ensoleillées au printemps vous pourrez éteindre votre chaudière, et si l'été est assez ensoleillé, la rallumer seulement en automne.

De plus, il existe des réservoirs tampon assurant également la production d'eau chaude sanitaire, donc, plus besoin d'un boiler supplémentaire et donc un important gain de place!

## Quel espace ai-je besoin pour une chaudière aux granulés de bois?



### Le silo de granulé

Idéalement la consommation d'un an, soit un volume équivalent à 3 fois la consommation en mazout.

Donc par exemple, pour une consommation de 2.500 litres de mazout par an, cela représente environ 7,5 m<sup>3</sup> de granulés.

Un **espace d'environ 5 à 10 m<sup>2</sup>** et une hauteur de 2 mètres sont donc habituellement suffisants.

### La chaudière

Les dimensions sont comparables à celle d'une chaudière classique au mazout, c'est-à-dire, **environ 1 à 2 m<sup>2</sup>** suivant l'espace d'accès autour de la chaudière.

### Le ballon tampon

Son diamètre est souvent inférieur à 1 mètre et sa hauteur varie en fonction du volume nécessaire.

Une **surface d'1 à 2 m<sup>2</sup>** est donc suffisante.

L'espace total à prévoir pour l'installation d'une chaudière au pellet est donc de l'ordre de **10 à 15 m<sup>2</sup>**.

## Quels sont les budgets à considérer et les primes disponibles au Luxembourg?

Comme enveloppe budgétaire, il est d'usage de considérer un budget de 20 à 25.000 €.

Les primes étatiques (pour un logement unifamilial) valables pour une commande avant le 31 décembre 2021:

- **50% des coûts - maximum 6.250 €**
- **Bonus de 30%** en cas de remplacement d'une chaudière à énergie fossile existante ou d'un chauffage électrique - maximum 1.875 €
- **Bonus de 15%** en cas d'installation d'un réservoir tampon - maximum 937,5 €

### Le saviez-vous?

L'augmentation des primes de l'État de l'action „Neistart Lëtzebuerg“ lancé mi-2020 est prolongée jusqu'au 31 décembre 2021!!

Consultez également votre commune du Canton de Redange, certaines d'entre-elles accordent un subside supplémentaire pour votre chaudière.

**Vous souhaitez davantage d'information ou un conseil GRATUIT en énergie?**

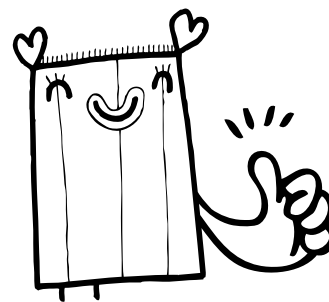
**Contactez-nous à l'Energieatelier de Redange.**

Ce service entièrement gratuit est financé par le Syndicat intercommunal „De Reidener Kanton“ et myenergy.

**Infoline: 26 62 08 01**

ou par mail:

**info@energieatelier.lu**

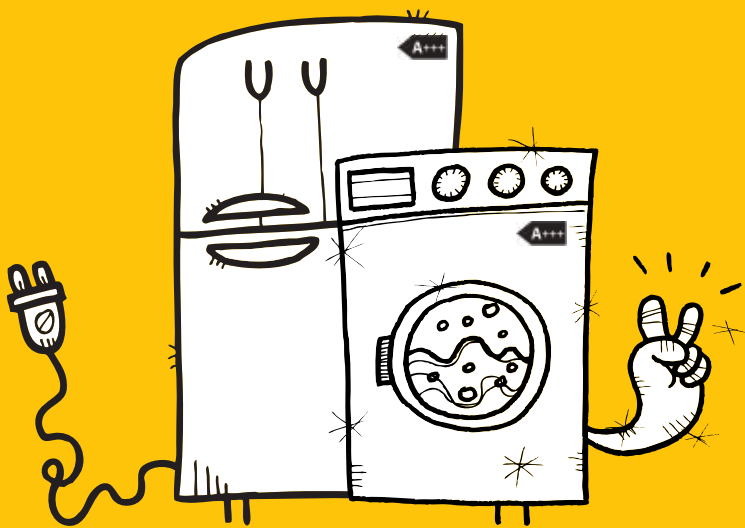


**Réidener EnergieAtelier a.s.b.l.**  
43, Grand-Rue  
L-8510 Redange/Attert  
T +352 26 62 08 01  
info@energieatelier.lu  
www.energieatelier.lu

# News

## Är Wäschmaschinn funktionéiert net méi? Déi kann nach gefléckt ginn oder musst Dir ieren eng nei kafen?

- › Da profitéiert vun enger Primm vun 100 € op ärem neie Gerät an och elo ganz nei: eng Primm bis zu 100 € op der Reparatur vun engem A+++ Gerät\*



### Frigo, Tiefkühler, Kombigerät **A+++**

100 € (neit Gerät)

bis zu 100 € (max 50% vun der Reparatur)

### Wäschmaschinn **A+++**

100 € (neit Gerät)

bis zu 100 € (max 50% vun der Reparatur)

### Trockner **A+++**

100 € (neit Gerät)

bis zu 100 € (max 50% vun der Reparatur)

### Spullmaschinn **A+++**

100 € (neit Gerät)

bis zu 100 € (max 50% vun der Reparatur)

### Bedingungen

- › Nëmme fir Awunner aus dem Réidener Kanton
- › Fir A+++ Geräter
- › All aalt Gerät musst entsuert ginn (Gemeng, Sidec, Elektriker)
- › Prime kann pro Gerät eemol all 10 Joer ugefrot ginn
- › Rechnung däerf net méi aal wéi 1 Joer aal sinn

\* De Formulaire an déi genau Konditioune fannt Dir op eisem Site [www.energieatelier.lu](http://www.energieatelier.lu)

**INFOLINE**  
**26 62 16 48**

[primes@energieatelier.lu](mailto:primes@energieatelier.lu)

Den Energieatelier, e Service vum Réidener Kanton



**KlimaPakt**  
meng Gemeng engagéiert sech

Find us on 

[www.energieatelier.lu](http://www.energieatelier.lu)



# CUBE 521

Maison régionale de la culture

Der Vorhang geht auf:  
Musik & Theater live im Cube 521!

Das aktuelle Spielzeitprogramm sowie Informationen zu Reservierungen und Sicherheitsmaßnahmen im Cube 521, finden Sie online unter [www.cube521.lu](http://www.cube521.lu) oder können Sie telefonisch: **521 521** anfragen.

Durch nichts ist der Zauber, die Magie und die Inspiration die vom Gemeinschaftserlebnis der Live-Performance ausgeht zu ersetzen. Wir freuen uns dem Publikum erneut anregende Live-Vorstellungen auf der großen Bühne zu bieten und ihm mit unserem Kulturangebot ein Stück „Lebensqualität“ zurückzugeben. Entdecken Sie das vielfältige Programm aus Musik und Schauspiel der kommenden Monate.

**Bai Kamara Jr.** verspricht am 5.2.2021, ein erfrischendes Musik-Erlebnis mit einer Mischung aus Soul, Blues und Jazz. **The Curious Bards** nimmt die Zuhörer am 21.2.2021 mit auf eine musikalische Reise nach Schottland und Irland. Die fünf Musiker bezaubern mit traditionell keltisch-gälischen Melodien! Der Trompeter **Itamar Borochoy** und **Ziv Ravitz**, einer der bemerkenswertesten Jazzdrummer der Welt, verknüpfen am 5.3.2021, beide mit ihren Ensembles, zeitgenössischen Jazz mit Klängen aus ihrer nahöstlichen Heimat. **Nosferatu** - der Stummfilm, der zu den ersten Vertretern des Horrorfilms zählt, erwacht am 26.3.2021 im Rahmen des Festivals „NIGHT, Light & more“ zum Leben. Der Pianist Michel Bisceglia hat, mit dem belgischen Musiker und DJ Buscemi, einen sublimer Soundtrack des Horror-Klassikers komponiert.

**Christian Berkel**, einer der bedeutendsten deutschen Charakterdarsteller, liest am 27.2.2021 aus seinem Roman „Der Apfelbaum“. Ein Spaß für die ganze Familie präsentieren fünf Musikclowns und Vollblutmusiker aus Holland am 6.3.2021 in der turbulenten und grandios inszenierten Show **Släpstick**. Am 12.3.2021 bietet die vielfach ausgezeichnete Schauspielerin **Suzanne von Borsody** ein literarisch-musikalisches Programm zum großen Künstler der Moderne Paul Gauguin. Erleben Sie am 6. und 7.2.2021 in **LEO** eine überwältigende Akrobatik-Show, jenseits der Schwerkraft, für die ganze Familie. Die Kleine Oper Bad Homburg gastiert am 13.2.2021 mit dem modernen Familienmusical **Till Eulenspiegels lustige Streiche** für Kinder ab 5 Jahren. Das junge Publikum erwartet Live-Musik, farbenfrohe Kostüme und ausgefallenes Lichtdesign. Am 18.2.2021 öffnet Betsy Dentzer ihre **„Ouerespëtzer-Këscht“** mit spannenden, lustigen und nachdenklichen Geschichten.

Im Rahmen des Festivals „NIGHT, Light and more“ wird das bezaubernde Live-Hörspiel mit Musik **Bea Beutelratte will sich fledermausen**, eine Cube 521 - Eigenkreation aus der Feder der luxemburgischen Schauspielerin Sarah Grunert, angeboten. Kinder ab 4 Jahren können sich am 28.2.2021 sowie am 2.3.2021 von der wundervollen Geschichte der Beutelratte Bea bezaubern lassen. Das Atze Musiktheater Berlin gastiert am 28., 29. und 30.3.2021 mit H.C. Andersens berühmtem Märchen **Des Kaisers neue Kleider** im Cube 521. Das tiefgründige, musikalisch untermalte Stück über Sein und Schein richtet sich an Kinder ab 6 Jahren und an Schulklassen.

Wir freuen uns auf Sie!



Cube 521  
1-3 Driicht  
L-9764 Marnach  
Luxembourg  
info@cube521.lu  
T +352 521 521



# AGENDA

**OPGEPASST!** De Programm passt sech de Restriktiounen am Kontext vun der Covid-19 Pandemie un. Informéiert Iech w.e.g ëmmer am Virfeld bei de betroffenen Organisatiounen.

## FEBRUAR

20 & 21.02

à partir de 9h

Moulin de Beckerich  
Millemusée

### Escape Game édition Carnaval

En français le 20/02  
En luxembourgeois le 21/02  
Prix: 10 € adulte, 5 € enfant  
Inscription: info@dmillen.lu  
T 691 510 370/371

25.03

19h30

Moulin de Beckerich  
Salle Scheier

### Jeudi au Moulin: Y-a-t'il une vie après la déchetterie?

Avec Eric Meux (F)  
Entrée libre et gratuite  
Inscription: info@dmillen.lu  
www.dmillen.lu  
T 691 510 370/371

## MÄERZ

6 au 28.03

14h-18h

Moulin de Beckerich  
Millegalerie

### Expositions des gravures de Franz Ruf et des photographies de Luc Ewen

Accessible du jeudi au dimanche  
de 14h à 18h ou sur rendez-vous  
Entrée libre  
Infos: www.facebook.com/millegalerie  
T 621 25 29 79

## ABRËLL

> 4.04

15h00

Schiefermusée  
Haut-Martelange

### Visite Guidée

ALL Sonndeg am Abrëll & Mee  
a nëmmen op Reservatioun.

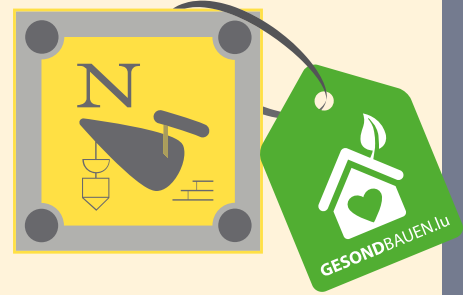
21.03

14h30

Moulin de Beckerich  
Salle Millen 1

### Les ateliers de Caroline: Atelier fermentation

Avec Caroline Delvallé (B)  
Prix: 50 € - Durée: 2h30  
Inscription: info@dmillen.lu  
www.dmillen.lu  
T 691 510 370/371



## Nerden & Fils sàrl

Entreprise de construction

Beckerich Tél. 23 62 14 93 www.gesondbauen.lu

Habitations | Bâtiments commerciaux | Façades  
Transformations | Aménagements extérieurs  
Enduits traditionnels & argiles | Isolations écologiques  
Chapes & Carrelages | Promotions immobilières



Cheminées • Poêles à bois et à pellets • Ramonage • Tubage

# Walux

Bioenergy

1 Arelerstrooss - L-8523 Beckerich  
Tél: +352 26 62 14 08  
Nouvelle adresse: info@walux.lu

[www.walux.lu](http://www.walux.lu)



**WE'RE IN CHARGE OF A GREAT DEAL!**



**ecotap**  
Luetstatioun  
**550 €**

**AUTOSFESTIVAL OFFER FIR D'SYNERGIE LIESER**

### ICE – Inter Concept Electro

vu Réiden schenkt Iech, op Präsenz vun deser Annonce, eng Remise vun **125 €** op den Installatiounsfrais, beim Kaf vun enger **ecotap Luetstatioun** fir doheem, bis 11 kW mat Kabelwee vu max. 15 Meter, Montage an Uschloss inclus. Ouni Luetkabel.

### ecotap Luetstatioun

**1.225 €<sup>htva</sup>**

- Remise vun **125 € = 1.100 €<sup>htva</sup>**

- Subside bis zu **50%\***

**= 550 €**

\* Zousätzleche staatleche Subside méiglech bis zu 50% (bis max. 750 €) fir Proprietären, Locatairein & Syndikater.

Des Offer gëllt nach bis den 1.4.2021.



**INTER CONCEPT ELECTRO**

WELTER MICHEL

| Elektrotechnik | Alarm- und Sicherheitstechnik |  
| Antennentechnik | Lichttechnik |

Zone d'Activité Solupla | 321, rue de Niederpallen | L-8506 Redange/Attert  
TEL: 26 88 02 09 | GSM: 621 19 30 39

[www.electro.lu](http://www.electro.lu)

baucenter  
**gb**  
depuis 1895

## Glaesener-Betz

Redange/Attert & Contern  
[www.glaesener-betz.lu](http://www.glaesener-betz.lu) • ☎ 23 64 64

### CONSEILS & DEVIS GRATUIT UEWENHAUS



**VOTRE CHEMINÉE SUR MESURE**

POÊLES À BOIS/PELLETS • INSERTS & FOYERS BOIS/GAZ  
CUISINIÈRES • ACCESSOIRES • COMBUSTIBLES

# NERDEN

## CONSTRUCTIONS



[www.nerdenc.lu](http://www.nerdenc.lu)  
**Tél.: 26 62 12-58**

**Constructions • Chapes • Carrelages  
Facades • Plafonnages**



# Naturbaustoff

DEN ÖKOBAUBUTTEK ZU RÉIDEN

Moien, ech sinn de Marc.

De Naturbaustoff Réiden ass deen eenzegen 100% konsequenten Ökobaubutteck zu Lëtzebuerg mat allem wat ee brauch fir natierlech a gesond ze bauen an ze renovéieren. Ech hunn d'Chance quasi ausschliesslech mat Fournisseuren ze schaffen, déi mat mir genee di selwecht Passioun a Leidenschaft deelen, an och de néidege Pionéiergescht matbréinge fir eng optimal Qualitéit ze garantéieren. Meng Gamme u Baustoffer garantéiere nitt nëmmen eng topp Qualitéit a mega Wunnklima, mee praktesch och 0 Ooffall, beim Bau wéi och herno beim Ofbau. Natur geet da nees zréck an d'Natur. Kuckt meng Videoen op Youtube, op Facebook oder besicht [www.naturbaustoff.lu](http://www.naturbaustoff.lu)

## Naturbaustoff s.à r.l.

32i, rue de Niederpallen  
L-8506 Redange/Attert  
T +352 24 84 02 26

Öffnungszäiten:  
Méindes bis Freides 8h00-18h00  
Samschdes moies op Rendez-vous



WUNNGESONDHEET - NATURFAARWEN - STRÉIBAU - KALLEKBOTZ - LEEMBOTZ - BUEDEMBELEG  
ACCOUSTIKPLACKEN - HEIZUNGSSYSTEMER - MASSIVHOLZ - SCHAFFGESCHIER - SANÉIERUNG

Le principe est simple: placez dans la grille chacun des mots repris dans la liste et découvrez le mot mystère. Quelques lettres sont déjà placées pour vous aider. Complétez le bon de participation en n'oubliant pas d'indiquer le mot mystère ainsi que vos coordonnées. Renvoyez le coupon de participation avant le 1<sup>er</sup> avril 2021 par courrier. Le gagnant sera désigné par tirage au sort parmi la bonne réponse reçue et sera averti par courrier. Le résultat sera publié dans l'édition d'avril.

## Gewannt eng mega Naturbaustoff Geschierkëscht\*

Dat Besch: Fëlt se op Wunsch mat topp  
Pajarito Geschier, Eurotec Schrauben,  
Cobit Bithalter & Eco Ezee Usträichermaterial.  
Max. Valeur 450 €!



\* Foto ass just ee Beispill

## RESULTAT

VUM MOT MYSTÈRE AUS DEM SYNERGIE 59

**Wolff Bib** - Räichel

**Breny Valerie** - Viichten

**Weisgerber Léini** - Biissen

**Gelijk Johan** - Rammerech

**Streitz Laurence** - Biekerech

**Hut Alex** - Viichten

gewannen jee weils  
1 Bong 100 €  
fir den ACCÈS PRIVATIF  
Wellnessberäich



## MOT MYSTÈRE COUPON-RÉPONSE

Ö B T

Nom & Prénom

Rue & numéro

Localité

Email

Tel.



Naturbaustoff  
DEN ÖKOBAUBUTTEK ZU RÉIDEN

SYNERGIE

## SYNERGIE

p/a Art & Wise s.à r.l.  
6, Jos Seylerstrooss  
L-8522 Beckerich

# Gëff Guide

## Géi de Wee vun der Lee Rapp d'Leit mat am eemolege Schiefermusée

D'Frënn vun der Lee a.s.b.l sicht begeeschert  
Guiden an Animateuren déi d'Touriste mathuelen  
an déi faszinéierend Welt vum Schifer.

D'Guide kréien am Virfeld eng Formatioun iwwert de  
Site an seng Geschicht, iwwert d'Entstoe vum Schifer,  
d'Aarbecht vum Leeképpert an déi fäerdeg Produkter.  
D'Animateure gi geléiert Workshops fir Grouss a  
Kleng ze halen.

**MÉI INFORMATIUNEN IWWER  
D'CHARTÉ AN D'ENTSCHEDEGUNGEN  
WWW.ARDOISE.LU**  
oder ënner  
T +352 23 640 141



Musée de l'Ardoise  
L-8823 Haut-Martelange

www.ardoise.lu  
info@ardoise.lu  
T +352 23 640 141

 facebook.com/MuseeArdoise