

# SYN ER GIE

Februar 2019 / n°50

De Regionalmagazin Atert-Wark vum Réidener Kanton



Syndicat Intercommunal  
"De Réidener Kanton"





## Gedenken un e grouse Buergermeeschter vun der klengster Gemeng

# RAOUL CLAUSSE

1999 wor d'Aweiung vun der neier Sëller Gemeng am renovierte Paschtoueschhaus.

Den deemolege Buergermeeschter sot a senger Ried: „E Gebai ass nëmmen sou schéi wéi d'Éierlechkeet vu sengen Notzer“. Vun 2009 bis 2018 war d'Sëller Gemengenhaus schéin, an de Raoul Clausse de Buergermeeschter!

De Bau vun engem groussen Appartementshaus an der Mierscher Strooss huet de Raoul Clausse deemols motivéiert fir an d'Gemengepolitik ze goen, mam Zil der Gemeng ze hëllefen fir sech an eng aner Richtung s'orientéieren. 2005 setzt hien sech op, geet als Éischtgewielten aus de Walen eraus, a gëtt Schaffen!

### Gemengefusioun? Kënn nit a Fro.

Zu dem Zäitpunkt waren Iwwerleeunge fir mat Tënten oder mat Béiwen eng Gemengefusioun unzestriewen. De Raoul wor nit begeehrt: éischtens wor Sëll de klengste Partner, an zweetens wore béid Gemengen nit am Réidener Kanton. 2009 huet hien als neie Buergermeeschter eng Majoritéit am Gemengerot vu sengen Iwwerleeungen iwwerzeegt, a sech konsequent fir Sëll als kleng, onofhängeg Gemeng, an als Member vum Gemengesyndikat vum Réidener Kanton agesat. Gebraucht goufen awer eng eege Maison Relais, zousätzlech Schoulreim an ee neie Festsall – en ambitiöse Projet, deen ausgeschafft, a mat allen betrafte Ministère diskutéiert ginn ass. Hir Subsidien, esou wéi och de Verkaf vu Bauplazen am Zärepesch waren heifir néideg.

### D'Visioun vum Raoul senger Gemeng

Am Kader vun den urbanistesche Prozedure vum Zärepesch huet sech schon deemols déi urbanistesche Entwécklung vun der Gemeng erauskristalliséiert, a spigelt sech och elo am praktesch fäerdege PAG erëm: Sëll soll sech fir d'Wunnen a fir d'Schaffen weiterentwéckelen, woubäi déi aner Dierfer aus der Gemeng moderat wuesse sollen, dat Ganzt am Respekt vum gebaute Patrimoine, der schéiner Landschaft an der Landwirtschaft. Dat huet de Raoul sech zu Häerz geholl, a konsequent duerchgesat.

E puer vu ville Beispiller:

- > Hien iwwerzeegt de Bäcker Jos, e kleng gudd regionale Betrib, eng Filial zu Sëll opzemaachen: Sëll huet e Bäcker!
- > Fir d'Duerfbild laangfristeg ze verschéieren an der Mierscher Strooss, motivéiert hie Privatleit fir an hiren Häff grousstämmeg Beem ze planzen, déi an der Strooss selwer wéinst Leitungen a Kabelen net méiglech woren.
- > Hien suert derfir, dat déi nei Lotissementer sech harmonesch un den alen Duerfkär upassen.
- > Säin Telefon huet méi wéi emol bei de Ministère geschellt, fir Damp ze maachen!

Säin Uleies wor et fir endlech dee komplexe Projet op der Schwebbecher Bréck virunzestriewen. Sou kënnen de Projet vum Park&Ride Parking, Gemengenatelier, autofrät Lotissement, Sebes Leitung, Renaturéierung vun der Schwebbech, endlech 2019 an d'Ausschreiwung goen!

Dat déi nei Richtung net jidderengem gefall huet, huet d'Ënnerschrëftenaktioun an de Referendum 2012 gewisen. Mee d'Sëller Leit hunn „Jo“ gesot zou der Schoul an der Eegestännegkeet, déi de Buergermeeschter an seng Ekipp virgeschloen huet. Och d'Basisversuerung vun der Gemeng - Dréinkwaasser, Kanal, Kläranlagen a Stroosse sinn an de leschten 10 Joer geplangt an ëmgesat ginn.

### Aus der Visioun gëtt Realitéit

Haut, 10 Joer méi spéit, sinn dem Raoul seng Visiounen a Pläng Realitéit. Fir d'Zukunft ass Sëll gutt opgestallt. **Et gëtt keng Gemeng am Land, déi sech esou éiergäizeg a mat bescheidene finanzielle Mëttelen, an och an esou kuerzer Zäit, nei opgestallt krut.**

De Raoul wusst, dass alles dat net ouni d'Partenariat vum Gemengesyndikat vum Réidener Kanton méiglech wier. Mat genee deem selwechten Asaz huet hien sech och op regionalem Plang engagéiert: am Syndikat vum Réidener Kanton, an der Museksschoul, an der Réidener Schwämm, am Sidero, am ORT, am Leader an, last but not least, am Comité de Rédaction vum Magazin vum Réidener Kanton, dem Synergie.

D'Letzebuerger Wort betitelt säin Artikel iwwert de Sëller Gemengebudget „Fußstapfen eines Wegbereiters“. Seng Spueren wäerten nach laang an der Gemeng an am Kanton ze gesi sinn.

Raoul Clausse, du sympatheschen, jovialen, positiven, kompetenten an integere Mensch...

„Du gëss elo scho ganz vill vermësst.“

Mir denken un seng Famill an dëser schwéierer Zäit.“

# ÄDDI RAOUL

Léift Man, Frantz, Anne, Tun, Jo, Lou a Lili, léiw Frënn vum Raoul,

Am Numm vun der ganzer Gemeng an all de Sëller Bierger, drécke mir Iech eis déifste Bäileed a Matgefill aus. Wéi mir déi traureg Noriicht kruten, dat eise Buergermeeschter vun ons gaangen ass, huet déi ganz Gemeng den Otem ugehall a war am Schock. Mat him huet eis Gemeng net nëmmen hire Gemengepapp vill ze fréi verluer, mee d'Famill och nach hire Mann, Papp a Bopi. Trotz sengem Engagement stoung beim Raoul d'Famill op éischter Plaz. Wann d'Famill Clausse zesummen op Fester gaangen ass, dann huet ee schnell gemierkt, wéi de Raoul säi Familljeliewe gelieft a genoss huet.

No senger Famill koum seng Gemeng. Als beléifte Franséischprofesser ass hien, 2005 fir d'éischt mat an d'Wale gaangen an als Éischtgewielten erauskomm. No 3 Joer als Schäffen ass hien dunn Buergermeeschter ginn. Seng Visioun war fir d'Gemeng staark fir d'Zukunft opzestellen, sou dat se eegestänneg bestoe kann. Och d'Entwécklung vun den Dierfer war bei him staark am Bewusstsein vertruueden. Bonsaigemeng, wéi hien ëmmer sot, sollt hien Duerfcharakter behalen an et sollte keng grouss Bëtongsbléck méi gebaut ginn. Hien huet schnell ugefaangen seng Bautepolitik och a Realitéit ëmzesetzen. De Raoul wollt trotzdeem net dat Sëll eng Schlofgemeng gëtt, an huet dowéinst Veräiner a Betriber ënnerstëtzt, an sech fir d'Nidderloosse vun neie Commercen agesat.

An deene knapp 10 Joer huet hie viles erreicht. Säi gréisste Projet, eng nei Schoul mat Precoce, eng Maison Relais an en neie Fest- a Sportssall, allegueren op engem Site, gouf mat vill Äifer an Iwwerzeegungsaarbecht ëmgesat. Och d'Waasserqualitéit louch him um Häerzen an sou gouf en neien zentralen Drénkwaasserbaséng uewen um Ditzelberg gebaut.

Den ökologesche Problem mam Ofwaasser huet him am meeschte Suerge gemaach. Hien huet sech staark gemaach am Büro vum SIDERO, an och an der Gemeng vill gekämpft fir dat d'Kläranlage sollte gebaut ginn a fir dat eis

Baache propper ginn. Sëll ass duerch een Opfangbecke mat Collecteur un d'Kläranlag zu Béiwen/Attert ugeschloss ginn. Iener huet am Summer eng Kläranlag kritt, déi am Januar a Betrib geet. Fir déi aner Dierfer Calmus, Schweebich a Kapweiler ass de Projet voll um Lafen.

An de Syndikater war hien och ganz aktiv an engagéiert, virun allem an deene vun Réidener Kanton, deen hien och am Syvicol vertruueden huet. Well seng Meinung war, dat de staarke Réidener Kanton onser klenger Gemeng vill notzt, an déi ganz Regioun no vir bréngt.

## Nees Walen

Jo a wéi et dann ass sinn nees Wale komm. Hien wollt seng Visiounen awer fäerdeg maachen, dofir ass de Raoul nach eng Kéier op d'Lëscht gaangen an erëm kloer zrëck gewielt ginn. Dozou eng kléng Anekdot: Hien huet ee neie Schäfferot gesicht an enges Daags koum de Raoul bei mech, ech war grad um Trakter fir ze séinen, fir mech ze froen: „Edmond mechst du bei mir mat?“ Ech hunn de Raoul dunn mol fir d'éischt gefrot wien seng Schong géif botze, well hie mat de Sonndesschung iwwert ee frësch geploute Feld bei mech komm ass! Schlussendlech hunn ech him zougesot fir a senger Ekipp dobäi ze sinn mee mat menger Äntwert hätt ech mir ni kéinten dreemen, dat ech haut hei géif stoen an him een Noruff misst halen.

## Nei Projeten

Eng nei Aufgab ass op eis zoukomm. Een Atelier fir Aarbechter a Pompjeeën huet missten hir. Dee Projet ass um Plang fäerdeg, an no de Prozedure gëtt mam Bauen ugefaangen.

E grouse Problem ass den iwwerméissegen Duerchgangsverkéier an onsem schéinen Duerf. De Raoul huet sech där Saach ugeholl, an um Ministère fir verkéiersberouegend Moosnamen an en P&R zu Schweebich gekämpft. Dëse P&R soll elo nächst Joer realiséiert ginn, dank sengem Asaz.

## Duerfliewen

Bei all där Aarbecht huet hien awer ni vergiess ze feieren. Et si vill Fester mat de Veräiner an eiser Gemeng gefeiert ginn. De Raoul war mat senger Famill ëmmer grouss engagéiert. Si hunn iwwerall eng Hand mat ugepaak. An bei dene Geleeënheeten huet hien och gären säi Patt Roude gedronk, a mat senger Matbierger geheckt.

## Bëschkierfecht

Trotz senger viller Aarbecht konnt säi leschte Wonsch nach net erfëllt ginn. Et geet ëm de Bëschkierfecht, deen de Raoul dem Gemengerot dëst Joer virgeschloen huet, mee deen nach am Plangen ass. De Bësch wor nämlech eng Leidenschaft vun him, do wou hie konnt entspannen an nei Kraaft tanken. Dee Wonsch kënne mir him elo nitt direkt erfëllen, mee mir wäerten alles maachen, fir dass seng lescht Rou am Bësch hei zu Sëll stattfënt.

## Léiw Famill a Frënn vum Raoul

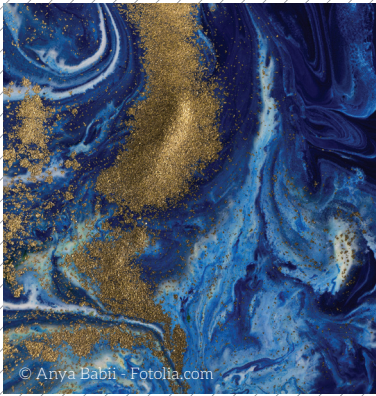
An ärem Numm awer virun allem am Numm vun de Biergerinnen a Bierger aus der Gemeng, dem Gemengerot, de Leit aus der Administratioun, dem Service Technique, dem Léierpersonal, der Maison Relais, an a mengen Numm, géif ech dem Raoul Merci soe fir dat wat hie fir eis Gemeng gemaach huet.

An ech héieren hie soen, dajee Eddes, schwätz nitt esou vill! Komm mir schaff en elo! Duerfir soen ech Iech just nach 2 Wieder: Äddi Raoul.

*Noruff vum Edmond Gengler  
Schäffen Gemeng Sëll*



# SOMMAIRE



© Anya Babii - Fotolia.com

## IMPRESSUM

Rédaction, direction artistique,  
illustration, mise en page  
& suivi de production  
Art & Wise s.à r.l.

Editeur responsable  
Art & Wise s.à r.l.

Impression  
Imprimerie Reka s.a.

Renseignements  
& réservations  
T +352 23 62 43-20  
info@artandwise.lu

© Art & Wise s.à r.l.

Tous droits réservés. Toute  
reproduction, ou traduction,  
intégrale ou partielle, est  
strictement interdite sans  
autorisation écrite au  
préalable de l'éditeur.

Prochaine parution  
avril 2019

Clôture annonce  
mi-mars 2019

Tirage  
11.666 exemplaires

Magazine régional d'information  
bimestriel édité par Art & Wise s.à r.l.  
en collaboration avec le Syndicat  
Intercommunal du Réidener  
Kanton et le Groupe d'Action  
Locale Leader Atert-Wark.



Fonds européen agricole pour le  
développement rural: l'Europe  
investit dans les zones rurales.

4 **RECUP3  
ECO VILLAGE BIEKERECH,  
AM HÄERZ VUM  
RÉIDENER KANTON**

5 **TOURISTINFO  
ATERT-WARK**

6 **LUST AN DER IMKEREI?  
EE REGIONALE RAUM FIR  
HOBBYBEIELEIT.**



8 **ARTOUR ÉTÉ 2019**

10 **KEEP CALM AND  
WAIT FOR GRINGGO**

14 **HAUSCARE**

17 **INAUGURATION DE  
LA „STATION 44“**



18 **GUUDE WAND AM  
RÉIDENER KANTON!**



32 **20 JOER  
INTER TOITURE RÉIDEN**

34 **NEI: REDANGE INTÉRIEUR  
KICHEN & MIWWEL  
VU RÉIDEN!**

36 **BRICOWELT NEWS 2019**

38 **QUAI 57  
DIE „ARCUS SUCHT-  
BERODUNGSSTELL“  
IN REDINGEN**

40 **22. MÄRZ 2019  
WELTWASSERTAG  
MAISON DE L'EAU**

44 **CUBE 521**



46 **AGENDA**





# RECUP3

Eco village Biekerech, am Häerz vum Réidener Kanton



Buttéker, Baren, Iessstänn, Büroen, Ate-  
lieren, Eventscheier fir Veranstaltun-  
gen, Stockage, ..., déi ee loune kann fir  
do ze schaffen oder ze verkafen. Eng  
Visite dohin huet d'Aarbechtsgrupp vum  
Recup3 lancéiert. Eng weider Visite vum  
Benu Village Esch (benu.lu) huet eng  
ganz Parti technesch an organisatoresch  
Froen beäntfert.

## Wou ass de Projet drun?

Aktuell ass de Recup3 an der Planungs-  
phase. Den Aarbechtsgrupp huet eng  
Bestandsopnahm gemaacht vun beste-  
henden Demanden a punkto Plaz, an  
huet eng Wonschlëscht opgestallt wat  
gebraucht gëtt, fir datt de Site liewt:

- > Vizerei, Lager & multifunktioneller  
Epicerie (Kooperativ Vun der Atert)
- > Tiny Houses fir de Concierge  
& Geméisgärtner
- > Dortoir & 2 „Hotelszëmmeren“  
logement insolite
- > Bar-Container
- > Sanitaire-Container
- > Eventscheier fir Open Air Kino,  
Konzert, Yoga, Public Viewing,  
Feieren, ...
- > Bannenhaff
- > Unzuel Container déi flexibel asetzbar  
sinn fir Büro, Cabinet, Atelier, Buttek,  
Stockage, ...

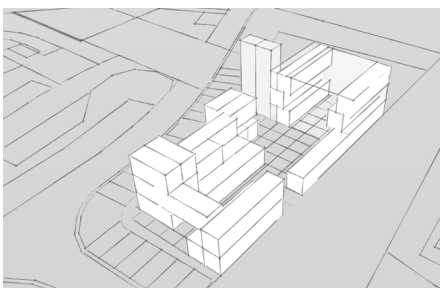
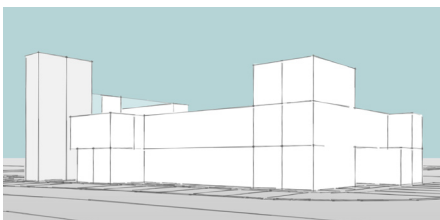
Et gëtt u verschidde Finanzéierméiglech-  
keeten geschafft, iwwert de Wee vun der  
einfacher Locatioun bis hin zu Invest-  
mentméiglechkeeten, wéi zum Beispill  
der Biergerbedeelegung (Crowdfunding).  
Gläichzäiteg gëtt elo och den Opruff un  
Interessente gemaacht, déi sech hei nid-  
derloossen an/oder bedeelege wëllen. Op  
Basis vun den Demanden, déi vum Aar-  
bechtsgrupp analyséiert a validéiert ginn,  
gëtt da Schrëtt fir Schrëtt nogeréischt.

De ganze Site wäert och seng eegen  
Energie produzéieren a verbrauchen, a  
kann jee no Demande flexibel vergréis-  
sert ginn.

Info op eiser Facebook Säit Recup3  
oder op [www.ekodaul.lu](http://www.ekodaul.lu)

De Numm **Recup3** steet fir:

- > Déi 3 R recycle – reuse – reduce
- > Kubikmeter, stellvertriedend fir  
Raum, Plaz a Volume
- > Canton de Redange



Um onbebautem Terrain zu Biekerech  
an der Zone d'Activité, vis-à-vis vun der  
Sportshal, an tëscht dem Pompjeesgebai  
an dem Bürosgebai, soll a noer Zukunft  
de RECUP3 enstoen, en „eko DUERF“  
deen op begrenzt Dauer Plaz schaaft fir  
ze schaffen, ze produzéieren, ze kreeéie-  
ren, a fir sech ze begéinen. Pensionnéiert  
Schëffscontainer gi recuperéiert a no-  
halteg isoléiert an ekipéiert mat sou  
vill wéi méiglech Recupmaterial, an am  
beschte Fall och vun nohaltegen Initia-  
tive gelount, an zu gudder Läscht mat  
Liewe gefëllt.

## Wien kéint dat sinn?

Gesicht gi gring, kreativ oder sozial orien-  
téiert Start-ups, Betriber & Veräiner, déi  
sech hei wëlle lancéieren, a vu gemein-  
same Strukture profitéieren.

## Wien ass déi dreiwend Kraaft?

De Coworking Space EKODAUl schafft  
zesumme mat LEADER Atert-Wark um  
Konzept. No Analyse vun ähnleche Siten  
am Ausland ass ee Projet besonnesch  
an d'A gefaasst ginn: De Pop Brixton zu  
London ([www.popbrixton.org](http://www.popbrixton.org)). Brixton  
ass e Cartier am Süde vu London wou e  
Community Campus aus ale Container  
opgeriicht gouf. Et gesäit aus wéi e Mini-  
duerf matzen an der Stadt mat kleng

ekodaul  
COWORKING SPACE



LE GOUVERNEMENT  
DU GRAND-DUCHÉ DE LUXEMBOURG  
Ministère de l'Économie, du Commerce  
et de l'Équipement rural  
Fonds européen agricole pour le développement rural.  
L'Europe investit dans les zones rurales.



# TOURISTINFO ATERT-WARK

Virbereedungen fir d'Touristesaison 2019  
lafen schonn op Héischtouren.

D'Touristesaison 2018 ass eriwwer an insgesamt 449 heemesch an auslännesch Touriste sinn tëschent Abrëll an Dezember 2018 an den TouristInfo komm, fir sech iwwert d'Regioun Atert-Wark ze informéieren.

De Besoin no Informatiounen an Tipps, fir eng gutt Zäit an der Regioun ze verbréngen, war am Juli an August am gréissten; an dëser Zäit hunn insgesamt 237 Persounen den TouristInfo besicht.

## Regioun zitt Koppelen am Alter tëschent 41 a 65 Joer un

Bei den insgesamt 449 Touristen, déi am TouristInfo berode gi sinn, waren d'Hollänner mat 24,3% am stäerkste vertraueden. Mee net nëmmen auslännesch Touristen hunn den TouristInfo besicht, och Lëtzebuurger sinn sech Tipps fir hir Vakanz doheem siche komm (20,2%). Déi am drëttstärkst vertraueden Nationalitéit waren d'Belsch (16,9%). D'däitsch (9,8%) an d'franséisch Touristen (10,4%) ware plus ou moins gläich vill vertraueden.

Ganz interessant ass och, dat eis Regioun fir Koppelen, déi ouni Kanner Vakanz maachen, am attraktivsten ass; 40,4% vun de Besicher waren elengreesend Koppelen, vun deenen knapp méi wéi d'Halschent tëschent 41 a 65 Joer al waren.

Nieft Tréppel- a Vëlosweeër, stoungen touristesch Attraktiounen an Aktivitéiten am Zentrum vum Interessi vun den Touristen. Am TouristInfo haten d'Besicher d'Méiglechkeet sech ze inspiréieren an hiren Openthalt ze plangen. Mat der gudder touristescher Offer, déi d'Regioun Atert-Wark ze bidden huet, konnt jidder Tourist eppes fannen, bei deem hien oder hatt eng gutt Zäit verbruecht huet. Vill Touriste ware positiv iwwerrascht, wéi villfälteg an authentesch d'touristesche Offer an der Regioun ass.

## D'Regioun Atert-Wark als Slow-Tourismus Regioun

D'Virbereedung fir d'Touristesaison 2019 lafen op Héichtouren. Iwwerall an der Regioun entsti flott Projet'en, mat deene mir eis Regioun nach méi attraktiv fir den Tourist maache wëllen. Zesumme mam Office Régional du Tourisme Centre/Ouest, dem Réidener Kanton, de Gemengen a villen aneren Acteuren, schaffe mir drun fir de Visiteuren onvergiesslech, authentesch an entschleunegt Momenter bidden ze kënnen. Mat der Investitioun an Iwwernuechtungsméiglechkeeten, gëtt de perfekte Kader kreéiert, fir ee qualitativ héichwäertegen Tourismusservice ubidden ze kënnen. D'Hebergement „Péitche Lauer“ mat sengen orginellen „MushRooms“ soll viraussichtlech am Mee dëst Joer seng Dieren zu Useldeng opmaachen, a weider Hebergement-Projet'en sinn am Gaang ausgeschafft ze ginn




Är Usprichpartnerin:

Carole Thull  
Géranter

TouristInfo Atert-Wark

1, am Millenhaff  
L-8706 Useldange  
T +352 23 63 00 51 -28  
touristinfo@useldeng.lu

 touristinfoatertwark

Öffnungszäiten Büro

Méindes - Freides  
10-12 Auer & 13-17 Auer

Am Juli an August ass de Büro vum  
TouristInfo samschdes a sonndes zu  
dësen Auerzäiten fir lech op.





# LUST AN DER IMKEREI?

Ein regionales Raum für Hobbybeeileiter.

## Ausgangssituation

Viele wunderbare Lebensmittel, vor allem Obst und Gemüse, würde es ohne die Bestäubungsleistung der Biene nicht geben - oder sie wären so teuer, dass sie sich nur noch wenige Menschen leisten könnten. Nicht umsonst heißt es „Honig kann man importieren, die Bestäubung aber nicht“.

Es gibt zahlreiche Wildbienenarten und Hummeln, die einen Teil übernehmen könnten, aber gerade die Honigbiene ist durch ihre Volksstärke für die Bestäubung von großen blühenden Flächen prädestiniert.

Honigbiene und Imker bilden heutzutage eine Einheit, das heißt, wenn ich die Bienen schützen möchte, muss ich genügend Menschen finden, die hobbymäßig oder beruflich bereit sind, Bienenzucht zu betreiben. Dann werden wir auch genug Bienen haben.

Durch die aktuelle Bienen- und Spritzmitteldiskussion wurde auch in der breiten Öffentlichkeit mehr Bewusstsein für landwirtschaftliche Produktionsbedingungen geschaffen. Es wäre interessant, diesen Prozess weiterzuführen, gerade weil Regionalität und regionale Produkte für immer mehr Menschen eine Rolle spielen.

Man merkt, dass es sehr viele Leute gibt, die sich mit Bienen beschäftigen wollen. Die Teilnehmerzahlen an den Kursen des nationalen Bienenberaters sind in den letzten Jahren erfreulicherweise angestiegen.

Allerdings ist es bei den heutigen Wohnverhältnissen nicht so einfach, mit der Imkerei dann auch tatsächlich zu beginnen. Man braucht einen Standplatz für die Bienen, Ausrüstung, Lager- und Transportmöglichkeiten. So ist die Idee entstanden, als eine Art Imkerei mit einem gemeinsamen Konzept und gemeinsamer Gerätenutzung, die Bienenhaltung im hobbymäßigen Umfang besser möglich zu machen.

Viele Hobbyimker haben nämlich das Problem, dass sie ihr Material zuhause, entweder im eigenen Keller, in der Küche oder im Badezimmer aufstellen müssen, dies um den Honig zu rühren oder einzufüllen und zu lagern oder den Honig in den Bienenkisten vor dem Schleudern zwischenzulagern. Auch für das Material im Winter zu lagern bleibt für viele Leute, die in Appartements und in Häusern ohne Keller leben, ein Problem.

Dies ist gerade für angehende Imker wichtig, die gerade erst mit der Imkerei angefangen haben bzw. die sich überlegen, in die Imkerei einzusteigen. Sie haben oftmals noch wenig Ausrüstung und wenig Erfahrung.

Die **Gemeinde Vichten** und die **Kooperativ vun der Atert** wollen diese Problematik im Rahmen eines zukünftigen LEADER-Projekts gemeinsam angehen und zielorientierte, praxisnahe Lösungen ausarbeiten.

Ein Bienenfachberater wird die Ausarbeitung eines schlüssigen Konzepts begleiten.

## Ziele

Gemeinsam nutzbare Räume und Gerätschaften schaffen für:

- > Schleuderung
- > Einfüllung
- > Lagerung des Honigs
- > Materiallagerung
- > Integration eines Lehrbienenstands

Über gemeinsam nutzbare Räume mit gemeinsamen Gerätschaften sollen das gemeinschaftliche Imkern und der Erfahrungsaustausch (von der Theorie in die Praxis) der angehenden Imker mit erfahrenen Bienenzüchtern erleichtert werden.

## Zielpublikum

Hobbyimker, vor allem mit der Imkerei beginnende oder erst an Imkerei interessierte Personen.







12/3/2019

Informations-  
versammlung  
offen für alle  
Interessierte

**Dienstag, den 12. März 2019  
um 19h30 in Vichten  
Festsaal auf dem  
Schulcampus  
32, rue Principale**

Die Verantwortlichen der Gemeinde Vichten (u.a Gemeinderatsmitglied Gilbert Moris als Bienenzüchter) sowie die Kooperativ vun der Atert werden die Projektidee „**Ee regionale Raum fir d'Beienzüchter**“ vorstellen und Rede und Antwort stehen. Ein Bienenfachberater wird näher auf die heutige Problematik der Bienenzucht und dessen Herausforderung eingehen.

**Kontakt & Info**  
**Kooperativ vun der Atert**  
vunderatert@gmail.com



Gemeng Vichten



VUN DER ATERT S.C.

Diese Projektidee soll später mithilfe von LEADER konzeptualisiert werden.





# ARTOUR ÉTÉ 2019

Avec ce début d'année les jeunes du Réidener Jugendtreff vont reprendre les activités préparatoires du projet ARTOUR... C'est un foisonnement d'idées très intense qui va s'intensifier au fil des semaines, car les jeunes sont super motivés!







## Le projet d'échange ARTOUR se déroulera cette année en Finlande!

10 jeunes du Réidener Jugendtreff participeront à cet échange avec des jeunes allemands, finlandais et français...les autres jeunes seront les bienvenus lors de toutes les activités préparatoires (Ateliers musique, Podcast, Film vidéo, Arts, Balade gourmande...)

**ARTOUR ÉTÉ 2019...** comme l'été 2018 a été un véritable succès nous accueillerons à nouveau les jeunes de toutes les communes Leader dès 12 ans et ce durant la semaine du 29 juillet au 2 août au Réidener Jugendtreff ....

On fera le plein de souvenirs grâce aux différents ateliers mis en place, **GRAFFITIS, MUSIQUE, ARTS, THEATRE D'IMPROVISATION, VIDEO/PHOTOS...** Tout ceci pour embellir les lieux de vie des jeunes avec des techniques qui les intéressent.

Via ce type de projet on souhaite développer, chez les jeunes, une véritable culture de la ruralité. On se rend compte dans notre pratique quotidienne de ce besoin de retour aux sources... Notre but est de travailler avec les jeunes sur des projets où ils s'investissent et où ils sont les véritables acteurs du projet.

Les projets réalisés par la maison des jeunes permettent aux jeunes de se projeter dans les échanges et d'avoir une vision de l'Europe beaucoup plus globale. Les rencontres permettent aux jeunes d'aller de l'avant et de montrer de quoi ils sont capables. Les ados ont plein d'idées et nous sommes là pour leur permettre de les réaliser.


Nous désirons également favoriser les échanges intergénérationnels afin de multiplier les contacts et les sources d'apprentissages pour les jeunes.

Nous utilisons toutes les techniques artistiques qui peuvent intéresser les jeunes afin de leur permettre de s'exprimer.

Les ateliers d'été auront lieu de 10h à 17h tous les jours avec un spectacle final le vendredi 2 août dès 18h...


*L'équipe éducative du Réidener Jugendtreff*

## Infos sur

 Facebook  
Jugendhaus Reiden  
T 23 62 05 09



**Réidener Jugendtreff**  
Maison de Jeunes de Redange  
1, rue de Niederpallen  
L-8510 Redange  
T +352 23 62 05 09  
F +352 23 62 09 85  
martine@miredange.lu  
maite@miredange.lu

 Facebook Jugendhaus Reiden



LE GOUVERNEMENT  
DU GRAND-DUCHÉ DE LUXEMBOURG  
Ministère de l'Agriculture, de la Pêche  
et du Développement rural

Fonds européen agricole pour le développement rural:  
l'Europe investit dans les zones rurales.





# GRINGGO

BEWOSST HANDELEN \* AM WESTEN



Är Online-Vitrinn fir  
ëmweltfrëndlech, ethesch a fair Produiten  
aus dem nohaltege Wëlle Weste vu Lëtzebuerg

\*

fir responsabel Verbraucher a Verkeefer  
Maacht mat!



LE GOUVERNEMENT  
DU GRAND-DUCHÉ DE LUXEMBOURG  
Ministère de l'Agriculture, de la Viticulture  
et du Développement rural





# KEEP CALM AND WAIT FOR GRINGGO

Mir starte geschwënn an eis Pilotphas a sichen engagéiert Betriber, Servicer a Veräiner aus dem Kanton Réiden & der Gemeng Mäerzeg mat engem sozialen/ëmweiltbewossten Angebot!

Handel, Service, Handwierk, Restauratioun, Kultur-evenementer, Tourismus, ...

Triet eisem Netzwierk bäi: sief et als Betrib, deen um Gringgo Portal presentéiert a vermaart gëtt oder als Kooperateur, dee mat enger oder méi Parten an d'Kooperativ investéiert an eis erméiglecht de Projet ëmzesetzen.

## **Gringgo ass**

### **fir Betriber, Organisatiounen a Veräiner**

An eisem digitalen Zäitalter stinn ëmmer méi Betriber virun der Erausfuerderung, sech online ze vermaarten. Awer net all Betrib huet déi néideg finanziell an zäitlech Moyenen oder genuch Personal, fir do ëmmer matzehalen. Anerer sti virun der Erausfuerderung, ëmzedenken, an hire Betrib op eng méi nohalteg Manéier ze geréieren.

### **fir Verbraucher**

Als Verbraucher ass een an eiser haiteger Massekonsumgesellschaft oft iwwerfuerdert: Wou a wat kann ech nach akafen, wann ech well ëmweltbewosst an ethesch korrekt konsuméieren, handelen, liewen? Orientéierungslos a skeptesch an engem Dschungel aus Produktlabelen, Inhalts- an Zousazstoffer versicht een sech als Verbraucher erëm ze fannen.

**Gringgo stellt dofir geschwënn eng Plattform zur Verfügung, op där dat nohaltegt Angebot aus der Regioun iwwersichtlech an attraktiv vu senge Verkeefer presentéiert a fir Verbraucher zougängelech gemaach gëtt.**

Mee net nëmmen dat! Fir d'Glawierdegkeet ze garantéieren, ginn d'„Gringgos“ an hir Produiten no nohaltegen an ethesche Kritäre bewäert an ausgesicht.

## **Wéi ginn ech Gringgo?**

Wien sech op der Gringgo Plattform weist, handelt no dem Gringgo Prinzip. Gringgo s.c. bewäert Produzenten an Händler unhand vun engem nohaltegen & ethesche Kritärekatalog a vergëtt bei der Erfëllung vun den eenzele Kategorien entsprechend „Gringgo Stars“.

Engersäits gëtt sou dem Verbraucher garantéiert, dass et sech hei em ee responsible Betrib handelt, bei deem en seng Sue léisst. Anerersäits soll et de Gringgos een Usporn sinn, sech a verschidden Hiichten ze verbessern, fir deen een oder anere Stär dobäi ze verdéngen.

## **Gringgo Stars\***

5 Kategorië goufen definéiert, déi beim Erfëlle vun hire Kritäre mat engem Stär ausgezeechent ginn. Baséierend op dese Kritäre gëtt beim Betrib eng Bestandsopnam gemaach, an op der Basis entscheet Gringgo iwwer d'Vergi vun de Gringgo Stär. Minimum 2 Gringgo Stär muss een hu fir matzemaachen.

## **Kategorien**

- \* **Sozialen Engagement**
- \* **Ökologesch & ethesch Offer**
- \* **Ëmweltfrëndlech Gestioum vum Betrib**
- \* **Stärkung vun der Regioun**
- \* **Member bei der Regionalwäring Beki**



## DAT HUET GRINGGO GÄR

- \* Biologesch ugebaut
- \* Ëmweltgerecht
- \* Ressourcëschounend
- \* Energieeffizient
- \* Spuersam
- \* Recyclabel
- \* Reparaturfäeg
- \* Laanglieweg
- \* Regional
- \* Sozial hiergestallt
- \* Solidaresch
- \* Fair gehandelt
- \* Faire Präis
- \* Sozial verdréiglech
- \* Déiererecht Haltung
- \* Fräi vun Déiereversich
- \* Transparent
- \* Gesond
- \* Am Respekt viru  
Mënsch & Natur

## Ökologesch & ethesch Produiten<sup>1</sup>

All Produit, all Déngschtleeschtung oder Evenement, déi op dësem Portal presentéiert ginn, erfëlle bestëmmten nohalteg an/oder sozial Kritären. D'Offer, op bei der Produktioun, beim Verkaf oder beim Verbrauch, ass soumat nohalteg, sozial verdréiglech oder befaasst sech thematesch domat.

## Konditiounen fir als Verkeefer matzemaache sinn:

- > mindestens zwee Gringgo Stären hunn (vun insgesamt fënnf Stären)
- > de Sëtz, e Buttek oder eng Filial vu sengem Betrib/senger Organisatioun/sengem Veräin an der Regioun Atert-Wark oder an enger vun den ugrenzende Gemengen hunn
- > d'Wärter vun der Kooperativ, déi an de Statute festgeluecht sinn, ze respektéieren

# Wat kascht et fir de Verkeefer?

Dës Tariffer gëlle vum 1.4.19 – 30.9.19. Präisser sinn an € oder Beki HTVA

## KOOPERATEUR

**eng Part kascht  
400 €/Beki**

Duerch de Kaf vun enger oder méi Parte gitt Dir Kooperator. Mat Ärem Investissement hëlleft Dir, de Projet opzebauen, an hutt Dir d'Méiglechkeet, Gringgo aktiv matzestalten!

**Rendit vun Ärem  
Investissement  
(Kapitalrendit)**

\*

**15% Reduktioun op alle  
Servicer vu Gringgo**

\*

**Präsenz op gringgo.lu mat  
Logo, Steckbrëif, Kontakt**

\*

**Aluedung zu  
Memberversammlungen**

\*

**Stëmmrecht: 1 Stëmm, egal  
wéi vill Parten Dir hutt**

## BASIC

Mindestlafzäit 1 Joer

**540 €/Beki d'Joer**

**456 €/Beki d'Joer fir  
Kooperateuren**

oder

**45 €/Beki de Mount**

**38 €/Beki de Mount  
fir Kooperateuren**

**Zougrëff zum eegene Profil  
fir belibeg Verännerungen**

\*

**Beschreibung vum  
Betrib / Organisatioun<sup>2</sup>**

\*

**Fotogalerie<sup>2</sup>**

\*

**Kontaktformular**

\*

**Ëffnungszäiten**

\*

**Offiziell Presentatioun  
um Gringgo News-Blog  
@gringgo.lu & via Newsletter**

\*

**Virstellung via Facebook**

\*

**D'Abannen a Google Maps**

\*

**D'Abannen vu Keywords  
fir d'SEO (Sichmaschinen-  
Optimisierung fir bessere  
Ranking bei der Google Sich)**

<sup>2</sup> Inhalt (Text & Fotoen) vun Iech geliwert. Keen Inhalt parat? Gringgo këmmert sech drëm. Präis op Ufro.

<sup>1</sup> Gringgo ass ëmmer oppe fir Bemierkungen an Ureegungen a begréisst Ännerungs- a Verbesserungsvirschléi. Kooperateuren, Verkeefer a Verbraucher ginn dozou agelueden aktiv beim Choix vun de Kritäre matzewierken an se sou zesumme kontinuéierlech ze evaluéieren an unzepassen!





## Gringgo bitt nach méi!

### MERCHAND

Mindestlafzäit 1 Joer

**720 €/Beki d'Joer**

612 €/Beki d'Joer fir  
Kooperateuren

oder

**60 €/Beki de Mount**

51 €/Beki de Mount

#### BASIC

\*

Placéieren a geréiere vun  
enger onbegrenzter Zuel  
vu Produiten<sup>3</sup>

\*

Fotoen vum Produit:  
Verschidden Usiichten  
mat Zoomfunctioun

\*

Produitsbeschriewung

\*

Bestellfunctioun fir Produiten  
& Déngschtleschtunge  
per click & collect  
bzw. click&contact

<sup>3</sup> Click & Collect: Bei der Astellung vun engem Produit gëtt eemoleg 1% vum Präis vum Produit (HTVA) verrechent (Enn des Mounts wou en eragestallt gouf). Dëse Präis pro Astellung ka maximal 100 € erreechen. Bei Produiten ab 10.000 € bleift de Präis also pauschal 100 €. Click & Contact: De Placement vun enger Déngschtleschtung oder engem Produit ouni fixe Präis kascht pauschal, eemoleg 50 € (HTVA).

### BLOGPOST

Erschéngt eemol  
de Mount op  
Gringgo.lu

**35 €/Beki**

30 €/Beki fir  
Kooperateuren

Blog: Sammlung  
vun Artikelen zu  
diverse Gringgo-  
Themen

\*

Äre perséinleche  
Bäitrag inkl. Foto  
oder Ären inte-  
gréierte Message  
am Blogpost vum  
Mount

\*

Aktuellste  
Blogpost  
op der Startsäit  
siichtbar & per  
Newsletter  
verschéckt

\*

max. 500 Wieder

### BANNER

Lafzäit eng Woch

**58 €/Beki**

50 €/Beki fir  
Kooperateuren

Maacht Reklamm  
mam Banner op  
der Startsäit vu  
Gringgo.lu,  
mat Ärer  
Message / Ärem  
Produit / Ärer  
Offer<sup>4</sup>

<sup>4</sup> Gestaltung net  
am Präis inclus

### AGENDA

**50 € pro Event**

43 €/Beki fir  
Kooperateuren

Integratioun  
vun Ärem Event  
an d'Agenda  
mat Foto  
& Beschriewung

\*

RSVP -  
Knäppchen  
(Kaf & Reser-  
véierung vun  
Ticketen)

\*

Eventerstellung  
& Verbreedung  
via Facebook



Gringgo  
Sarah Özen  
6, Jos Seyler Strooss  
L-8522 Beckerich  
T +352 671 025 650  
info@gringgo.lu  
www.gringgo.lu



LE GOUVERNEMENT  
DU GRAND-DUCHÉ DE LUXEMBOURG  
Ministère de l'Agriculture, de la Pêche et de la Forêt  
Ministère de l'Économie rurale  
Fonds européen agricole pour le développement rural.  
"Échange innové dans les zones rurales."





*Wohnungseigentümer, vermieten Sie solidarisch*

**NUTZEN SIE DIE**

**“GESTION LOCATIVE SOCIALE“**



# HAUSCARE

Interview mam Luca Picco, Propriétaire & Client bei HausCaRe



De Luca Picco ass ee vu méttlerweil enger Dose Persounen, deen säin Haus an d'Hänn vun HausCaRe ginn huet. Dat wor eng Entscheidung, déi hien sech am Virfeld gutt iwwerluecht huet: „Natierelech mécht een esou eppes nit wéinst de Suen. 500 € méi oder manner, lount sech dat da nach? Et muss een sech d'Fro stellen, wat engem dat Ganzt Wäert ass, respektiv wat engem de Service vun HausCaRe bréngt kann! Wann ech kucken, wéi vill Misär ech an der Vergaangenheet mat Locataire hat déi de Loyer nit bezuelt hunn, oder nitt no der Wunneng gekuckt hunn... Do entsteet séier e Schued, deen an d'Käschte schléit an zolidd Nerve kascht.“ Den Här Picco ass iwwert de Gemengebuet op HausCaRe Réiden opmierksam ginn: „Ech hu mech bei der Madamm Mahowald gemeld. Hir professionell Approche esou wéi och hir Gedold hu mech séier iwwerzeegt. No-deems mir eis eens woren, krut ech vun hir eng propper an detailléiert Bestandsopnam vu mengem Haus. Dat ass wichteg fir festzehalen, a wéi engem Zoustand een d'Haus ofgëtt a wéi een et nees soll zréckkréien. Et ass mir nämlech immens wichteg, dat no mengem Haus gekuckt gëtt! Déi Famill déi duerno a mäin Haus kënnt soll et och versuerge wéi wann et hiert wier. D'Madamm Mahowald hat och mat de Locataire zesummen eng Bestandsopnam vu mengem Haus gemacht, wat mech du nach emol a menger Decisioun gestärkt huet!“ Et gëtt geschat, dat zu Lëtzebuerg tëscht 10 an 20.000 Logementer eidel stinn. Wann een dann och weess, wéi schwierig et fir ville Leit ass fir e Loyer ze bezuelen, motivéiert et fir bei HausCaRe matzemaachen: „Ech gesinn och ëmmer méi oft a mengem Beruf, wéi vill Leit Krämpes hunn fir sech eppes Eegenes unzeschaffen. Séier leeft een do an d'Fal vun der Iwwerverschëldung. Loyerspräisser sinn héich a fir vill Leit schwierig ze bezuelen. Dat ech elo iwwert de Wee vun HausCaRe mäi Bäitrag leeschte konnt, mécht mir wierklech Freed a bréngt mir e Gefill vu Satisfaktioun. Dat Gefill kritt een nit duerch Suen. Donieft soll een och ni vergiesse wou ee selwer hierkënnt. Wéi meng Elteren deemools vun Italien op Lëtzebuerg komm si fir hei ze schaffen, do wor och eng léif Madamm, déi eis fir méi gënschteg eng Wunneng vermëttelt hat. Sou eppes vergësst ee net. A wann een da selwer emol engem Hëllef kann, ass dat eng besonnesch Éier.“



**HausCaRe**  
Maison Worré  
Mahowald Monique  
11, Grand-Rue  
L-8510 Réiden  
T 621 887 941  
monique.mahowald@reidener-kanton.lu

Méindes bis Freides 9h-13h  
HausCaRe - e Projet vun de Gemenge Biekerech,  
Ell, Groussbus, Préizerdaul, Rammerich, Réiden,  
Séll, Useldeng, Viichten a Wahl.

## WAS IST DIE “GESTION LOCATIVE SOCIALE“?

Der Staat ist entschlossen, die soziale Ausgrenzung aufgrund des angespannten Wohnungsmarkts zu bekämpfen, und hat deshalb das Konzept der „Gestion locative sociale“ (soziale Mietverwaltung) eingeführt. Es ermöglicht einem Eigentümer, seinen Wohnraum ohne Risiken an einen vom Ministerium für Wohnungsbau anerkannten Vertragspartner (Vereinigungen, Sozialamt ...) zu vermieten.

### Wie funktioniert die “Gestion locative sociale“?

Vom Eigentümer bis zum Bewohner funktioniert die “Gestion locative sociale“ nach einfachen und effizienten Prinzipien:

- Der Eigentümer, der sein Objekt vermieten möchte, kontaktiert einen der Vertragspartner, der das Objekt zwar unterhalb des Marktpreises anmietet, jedoch eine Reihe interessanter Vorteile bietet.
- Der Eigentümer und der Vertragspartner unterzeichnen den Mietvertrag. Anschließend ist es Aufgabe des Mieters, nach bestimmten Kriterien einen Bewohner auszuwählen (oft ein Haushalt mit schwachem Einkommen).
- Der Partner erfüllt seine Verpflichtungen als Mieter und kümmert sich um die Begleitung des Bewohners sowie um kleinere Instandhaltungsarbeiten in der Wohnung.

#### SIE HABEN FRAGEN?

##### Wenden Sie sich an HausCaRe

Mahowald Monique  
T 621 887 941  
[monique.mahowald@reidener-kanton.lu](mailto:monique.mahowald@reidener-kanton.lu)



LE GOUVERNEMENT  
DU GRAND-DUCHÉ DE LUXEMBOURG  
Ministère du Logement



# DÉJÀ 50% LOUÉ!

## Inauguration de la „Station 44“ à Oberpallen



L'ancienne pompe à essence à Oberpallen, sise au n°44, route d'Arlon, a été transformée dans un immeuble moderne et de haut standing. Son inauguration a eu lieu le 8 février 2019 en présence du ministre des Classes moyennes et ministre du Tourisme, Monsieur Lex Delles, du bourgmestre de Beckerich Monsieur Thierry Lagoda et de l'initiatrice du projet et patronne du Pall Center Madame Christianne Wickler.

Portant le nom „Station 44“ en référence à son ancienne affectation, elle fait place à la promotion de l'entrepreneuriat régional et à la création d'entreprises. On peut y louer des bureaux à partir de 28 m<sup>2</sup> avec un loyer moyen de 27 €/m<sup>2</sup> toutes charges comprises, ainsi qu'une surface commerciale ou professionnelle de 73 m<sup>2</sup>. La partie commune est composée d'une cuisine équipée, d'une terrasse et d'une salle de réunion. La moitié de l'immeuble est déjà occupée.



### **Au revoir capitale des embouteillages!**

Retournons à la campagne pour une meilleure qualité de vie et de travail. Oberpallen est un village idéalement localisé près de la frontière belge, à 5 minutes d'Arlon, 30 minutes d'Ettelbruck, 30 minutes de Bastogne et 30 minutes de la ville de Luxembourg, sans les inconvénients du trafic. La „Station 44“ est facilement accessible en voiture, en transports en communs ou même en vélo.

L'accès et la localisation ne sont que quelques facteurs explicatifs du développement économique du village d'Oberpallen. En effet, depuis plus de 35 ans, Pall Center est un atout incontestable de la région.

### **Travailler et vivre dans le centre de la transition énergétique**

Depuis plus de vingt ans, la commune de Beckerich se lance dans un véritable développement durable. Dans le domaine économique, Beckerich a également réussi à développer ses propres ressources grâce à d'autres ressources, à l'excellente qualité de son eau minérale. Au niveau écologique, la commune est en route pour atteindre la plus grande autonomie énergétique possible grâce à une installation de nombreux panneaux photovoltaïques en copropriété et à la mise en service de son réseau de chaleur.





Source: Soler S.A.

# GUDDDE WAND AM RÉIDENER KANTON!

Bestëmmt krut Dir scho mat, dass de Syndikat vum Réidener Kanton plangt d'Wandenergie op de Koppfen ze notzen fir esou méi onofhängeg an der Energie ze sinn. Fir dass d'Wandmillen souwuel d'Mënschen an hirem Ëmfeld, wéi och d'Déiere bescht méiglech respektéieren, goufen di leschte Joren grëndlech Studie gemat. Fir dëse Projet huet de Réidener Kanton mat der Soler S.A. ee Partenariat gegrënnt fir een héichqualitative regionale Wandkraaft-Projet unzegoen.

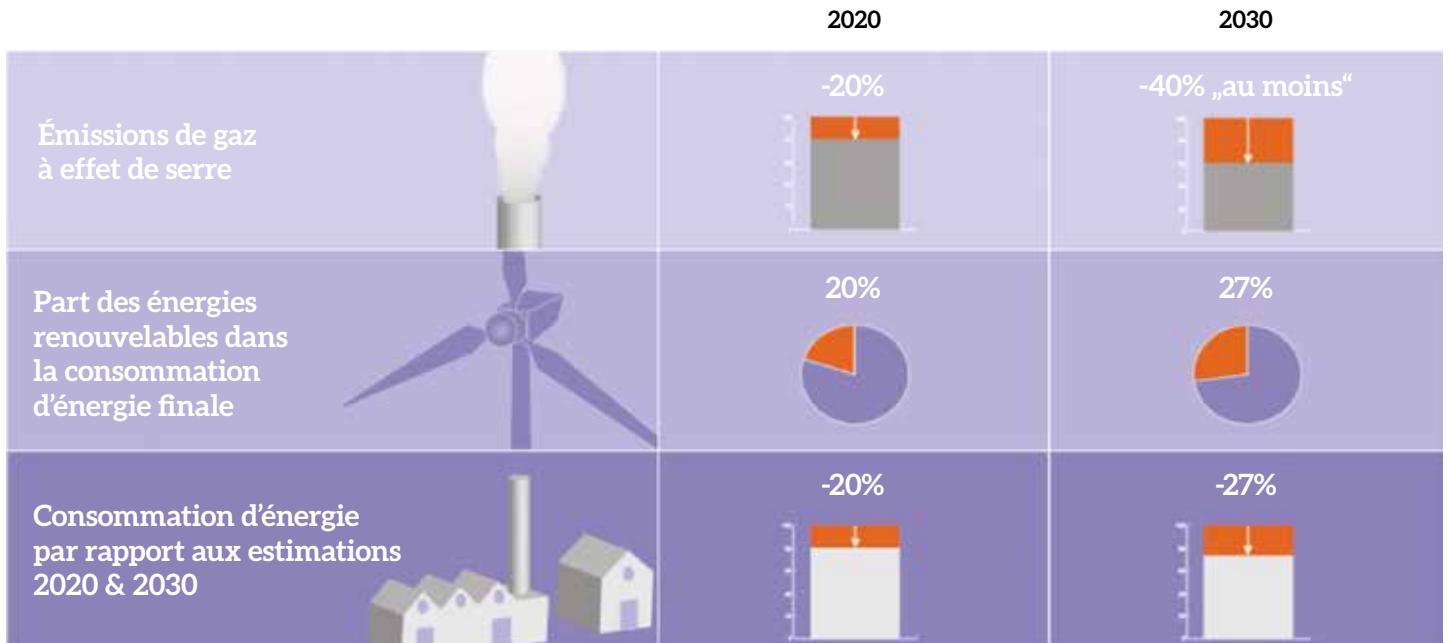
Op de nächste Säite presentéiere mir Iech di verschidden Etappen, déi esou ee Projet muss duerchgoen, ier en dierf gebaut ginn. Uschléissend kënn Dir Interviewe liese mat Persounen, déi vum enger Wandmille betraff sinn.





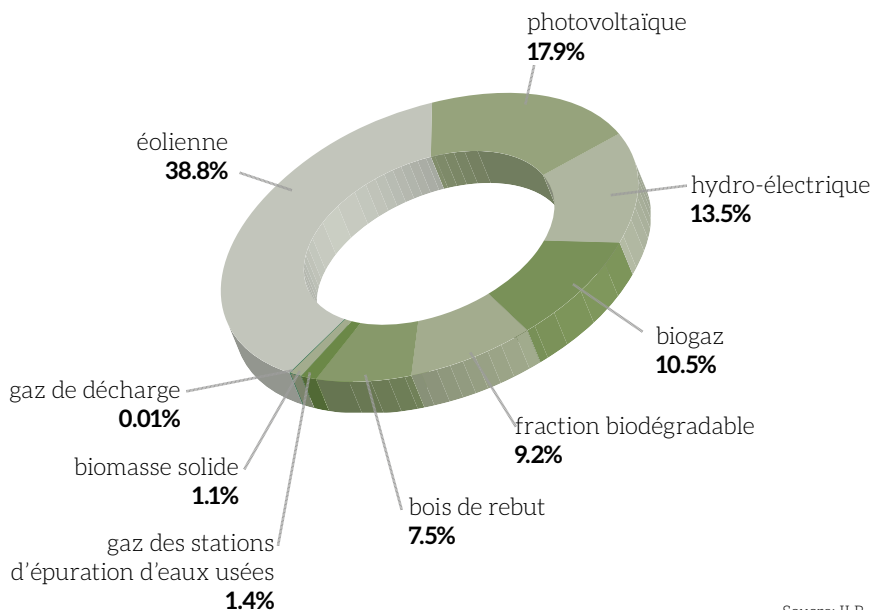
# LES OBJECTIFS À ATTEINDRE POUR PROTÉGER NOTRE CLIMAT

## Nouveaux objectifs européens Energie Climat 2030



© 2014 - connaissanceedesenergies.org

## Energie électrique produite à partir de sources d'énergies renouvelables en 2017



Soucre: ILR, 2017

## Et au Luxembourg?

### Les objectifs pour 2020:

- > Une réduction de 20% des émissions de CO<sub>2</sub> (par rapport à la situation de 2005).
- > Une production de 11% d'énergie renouvelable par rapport à notre consommation totale d'énergie
- > Une réduction de 20% de notre consommation d'énergie.

**Pour 2030, notre pays a approuvé les objectifs européens et le nouveau gouvernement travaille activement pour chiffrer les résultats que notre pays s'engage à atteindre.**

### La production actuelle des énergies renouvelables au Luxembourg:

- > 5,5% de notre consommation totale d'énergie
- > 9% de notre consommation électrique
- > Part des éoliennes: 40% de la production d'électricité renouvelable

## Les principales études des autorisations pour des éoliennes au Luxembourg

### Quelles sont ces émissions sonores et comment sont-elles étudiées?

L'augmentation de production des énergies renouvelables des dernières années est importante mais reste trop faible pour atteindre les objectifs nécessaires.

**Il est donc nécessaire d'agir et les éoliennes sont une partie de la solution, car elles sont efficaces et ont peu d'impact sur notre environnement naturel et humain!**

Les moins connues mais qui font partie des questions que les riverains se posent: **les infrasons!**

Les infrasons sont présents partout dans notre environnement et proviennent de sources naturelles (vent dans les arbres ou haies, vague de la mer, ...) ou de sources humaines (machine à laver, chaudière, voitures, frigo, ...). Les études montrent qu'il n'y a pas de différence sensible suite à la construction d'éoliennes. En effet, les infrasons mesurés près des éoliennes sont bien inférieurs au seuil de perception de l'homme.



Source: Étude CSD ingénieur

**Les émissions les plus connues sont les sons audibles lors de la rotation des pales.**

Les experts calculent avec grande précision les sons de l'éolienne projetée pouvant arriver jusqu'aux villages.

Les points de contrôle sont définis par l'expert et par l'Administration de l'Environnement. Ce sont les endroits habités et zones constructibles les plus proches des éoliennes.

Les calculs sont toujours basés sur la situation la plus pessimiste c'est-à-dire, une meilleure garantie pour les riverains:

- > Le vent souffle au même moment depuis toutes les éoliennes en direction de l'endroit calculé (ce qui est pratiquement impossible).
- > Les obstacles tels que les forêts et les bâtiments ne sont pas considérés. Ainsi, même si les arbres ou les bâtiments disparaissent par après, son calcul est toujours correct.
- > Le masquage des sons de l'éolienne par le bruit déjà présent autour et dans le village n'est pas pris en compte.

Les experts viennent mesurer les infrasons dans les zones habitées avant la construction des éoliennes.

Il sera ainsi toujours possible de vérifier que les infrasons n'ont pas augmenté à cause des éoliennes.

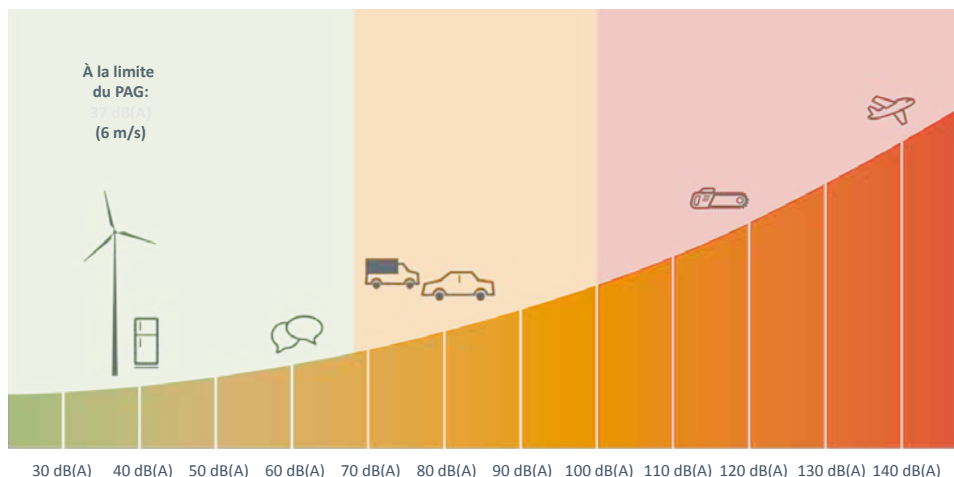
### Quelles sont ces limites?

**Les limites de son du Luxembourg sont les plus stricts d'Europe et garantissent le maintien de leur qualité de vie aux riverains.**

Les éoliennes sont 3 dB en dessous de celui d'un frigidaire moderne ...

3 dB correspond à un doublement de l'impression sonore.

La limite fixée pour la nuit est donc très basse et garantit aux habitants de ne pas être dérangés dans leur sommeil ... même la fenêtre de la chambre ouverte.





### Ces limites varient en fonction de la situation dans laquelle on se trouve:

- > La vitesse du vent
- > La nuit ou le jour
- > Dans le périmètre d'agglomération ou en dehors
- > Locaux à utilisations sensibles, tels que les hôpitaux

La limite la plus représentative est probablement celle qui concerne les habitations dans le PAG, la nuit et par vent moyen. Dans ce cas, les éoliennes ont une vitesse de rotation déjà importante, mais les

sons environnants sont faibles et la nuit, l'ambiance est calme. C'est donc dans ces conditions que l'éolienne doit être la plus silencieuse.

Dans ce cas, la limite est fixée à maximum 37 dB.

Pour éviter que les limites de bruit soient dépassées, l'éolienne peut être automatiquement „bridée“. Les pales sont tournées sur elle-même afin de faire moins de bruit. De cette manière l'éolienne peut continuer à fonctionner, mais pas à sa puissance maximale.

### En conclusion

**Les éoliennes n'augmentent pas les infrasons de manière significative et sont imperceptibles pour l'être humain.**

Le son émis par les éoliennes est audible mais reste sous les normes très strictes du Luxembourg. C'est pourquoi elles sont prévues à une distance minimale de 1.000 m des premières habitations.

## Comment est étudié l'ombrage et l'effet stroboscopique?

### Quel est ce phénomène?

Principalement le matin et le soir, lorsque le soleil se rapproche de l'horizon, l'ombre des pales sur le sol se déplace et donne l'impression d'un effet de clignotement

du soleil. Si une personne se trouve durant une longue période sur le passage de l'ombre, cela peut devenir dérangeant.

### Comment est réalisée cette étude?



### Il existe des limites claires qui ne peuvent être dépassées:

Pour tout endroit habité et pour tout terrain constructible, la durée d'ombrage calculée **ne peut être supérieure à maximum 30 minutes par jour, et le total sur l'année ne peut dépasser 30 heures.**

Attention, cette durée est calculée en considérant que le soleil est visible en permanence (jamais de nuages). Ce sont donc des durées qui sont impossibles à atteindre en réalité!

Si nécessaire, les éoliennes peuvent être programmées pour que l'éolienne soit arrêtée au moment où l'ombre passe près d'un endroit sensible.

*Le parcours du soleil étant connu avec grande précision. Il est possible de calculer la position de l'ombre d'une éolienne à tous moments de l'année. Sur une carte sont indiqués les endroits où l'ombre sera présente et durant combien de temps. L'étude vérifie la durée exacte et maximale du passage de l'ombre pour les habitations et terrains constructibles les plus proches.*

## Comment vérifie-t-on que les éoliennes seront bien intégrées dans le paysage?

Photomontages avec les éoliennes du projet depuis tous les points marquants de la région (villages, lieux touristiques et culturels).

L'image représente quasi parfaitement la réalité avec les éoliennes.

Les experts vérifient la bonne intégration des éoliennes dans le paysage avec:

- > Les critères d'intégration (ex: lignes de force du paysage)
- > Les règles du Plan Directeur Sectoriel „Paysage“
- > L'intégration paysagère est étudiée par des experts spécialisés



Exemple photomontage depuis Lannen

Source: Soler S.A. - CSD ingénieurs

## Quelles sont les études faites pour garantir la protection de la nature?

Les spécialistes étudient tous les impacts possibles sur la faune et la flore présentes sur le site des éoliennes projetées et dans la région autour.

Les animaux les plus concernés par la présence des éoliennes sont les oiseaux et les chauves-souris.

**Durant une année, les experts font des observations et enregistrements de la présence et l'activité des espèces présentes.**

Les principales informations collectées pour chaque espèce sont:

- > La présence et l'occupation de nids. Les recherches se font au printemps avant que les feuilles des arbres ne les cachent.

> Les périodes de l'année, les zones et les hauteurs où ces espèces sont actives. Cela se fait du début du printemps à la fin de l'automne.

> Les types d'activités et les lieux concernés. En particulier: la reproduction, la nidification, la chasse, le nourrissage, le passage vers un autre site, la migration,...

**Les particularités des zones protégées (ex: Natura 2000) environnantes sont également étudiées en détail si l'expert estime qu'un impact y est possible.**



## Quels genres d'impact pourrait-on rencontrer?

1. Des animaux ne viendraient plus à cet endroit. On parle alors d'une perte de biotope.
2. Des animaux pourraient être en danger.

## À quoi correspondent ces mesures de protection?

Les éoliennes sont arrêtées durant les périodes où les animaux sensibles sont présents.

### Exemple des chauves-souris

Lorsque les chauves-souris sont actives:  
La nuit au printemps, en été et au début de l'automne si;

- > l'air est suffisamment chaud (ex. si supérieur à 10°C)
- > et la vitesse du vent est faible (ex. inférieur à 8 m/s)

### Exemple pour les rapaces

Durant la période de nidification et de développement des jeunes

Si, sous l'éolienne, l'agriculteur laboure le sol, fauche l'herbe ou récolte la culture

Durant le jour de ce travail et les 5 jours suivants

Des surfaces importantes sont exploitées de façon plus écologiques afin d'attirer les animaux concernés loin des éoliennes.



Si c'est possible, les experts proposent des „mesures compensatoires“ ou „mesures d'atténuation“ qui permettraient de garantir la sécurité des animaux concernés et le maintien de leur biotope.

1. Aménagement d'un étang: Nombreux insectes pour les chauves-souris

2. Plantation d'un verger: Nombreux insectes pour les chauves-souris

3. Bande fleurie entre des cultures: Zone de quiétude pour la caille des blés

Nombreux rongeurs pour les rapaces. Agriculture extensive autour des bandes fleuries, avec réduction des engrais, pas de pesticides et fauches fréquentes de l'herbe au printemps: Zone de chasse avec beaucoup de proies disponibles pour nourrir les jeunes rapaces.

## Comment fonctionne une éolienne moderne? Quelles sont les nouveautés qui permettent de réduire l'impact sur l'homme et la nature?



### 1. La nacelle peut tourner sur elle-même pour se placer parfaitement dans la direction du vent.

Les pales sont beaucoup plus grandes et donc elles peuvent faire tourner la génératrice de courant avec des vents beaucoup plus faibles (+3 à 4 m/s ou 10-15 km/h). Les éoliennes sont donc beaucoup plus souvent en rotation pour produire de l'électricité.

Malgré la grande dimension des pales, l'éolienne est capable de tourner jusqu'à des vitesses de vent de +100 à 120 km/h. Ensuite, elle s'arrête automatiquement en attendant que la vitesse du vent diminue.

Plus on monte en hauteur et plus la vitesse du vent est grande et moins les turbulences sont importantes. Donc comme la tour et les pales sont plus grandes, l'éolienne se trouve dans des zones de vent plus fort et peu donc produire plus d'électricité.

Les grandes éoliennes modernes produisent 4 à 5 fois plus d'électricité que celle installée il y a 15-20 ans.

### 2. L'éolienne est en connexion permanente avec le service de maintenance.

Commande à distance de toutes les fonctions de l'éolienne.

Équipe de techniciens prête 24h/24 pour une intervention sur site.

3. La forme de l'éolienne est optimisée pour réduire les turbulences du vent derrière la pale... car le bruit que l'on entend près d'une éolienne provient principalement de ces turbulences.

**Les dentelures sur les pales sont inspirées de la nature afin d'être plus silencieuses... comme le plumage des ailes des chouettes.**

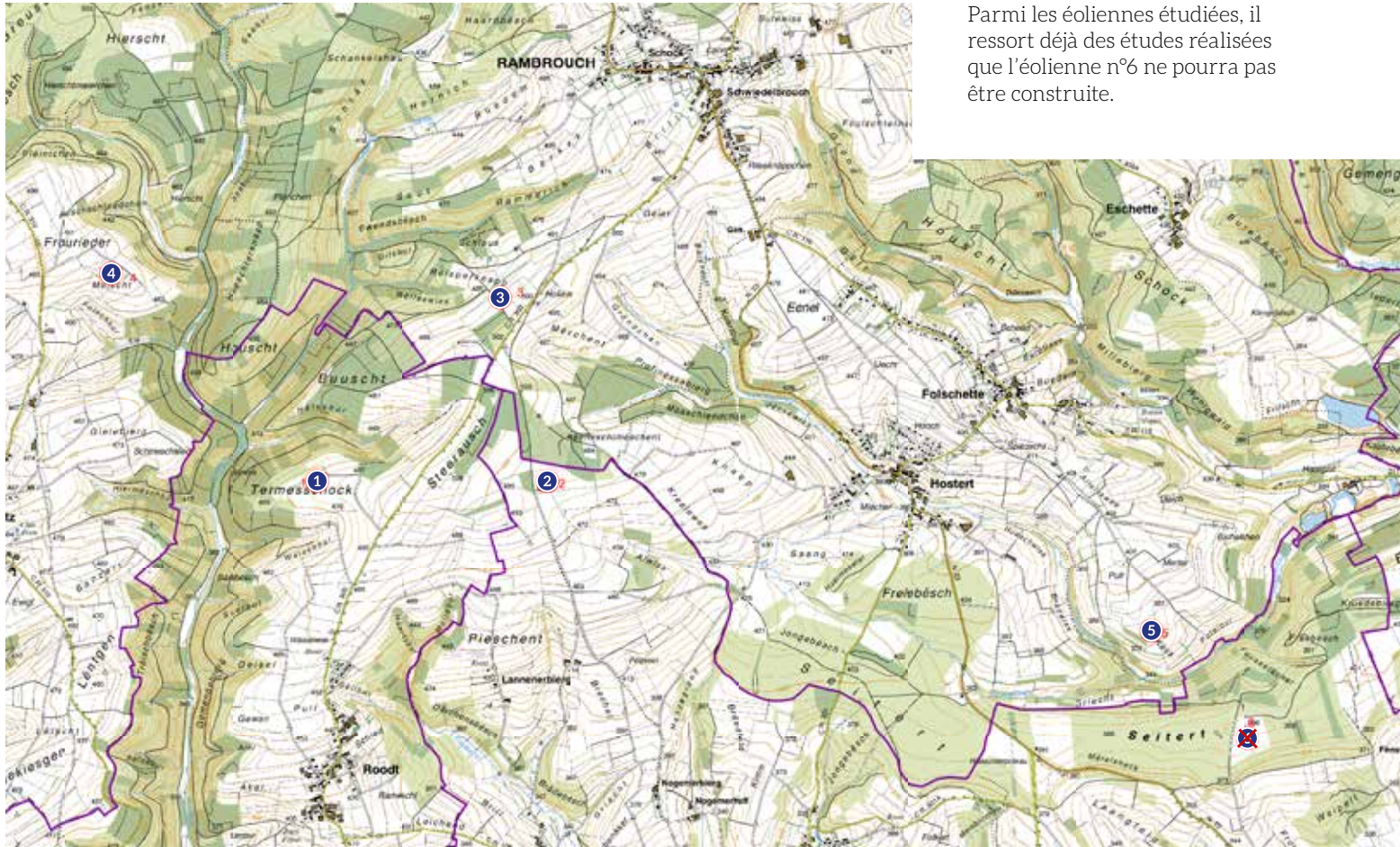
4. Les pales peuvent tourner sur elles-mêmes pour „capter“ l'énergie du vent en fonction de sa vitesse ... si le vent est faible, la pale a la plus grande surface possible face au vent et si le vent devient trop fort, la pale tourne pour „sortir“ du vent.

**Si le vent est trop fort (+120 km/h) Les pales se positionnent en „drapeau“ pour éviter une trop grande vitesse de rotation du rotor.**



## Quel est l'avancement du projet de parc éolien du Canton de Redange?

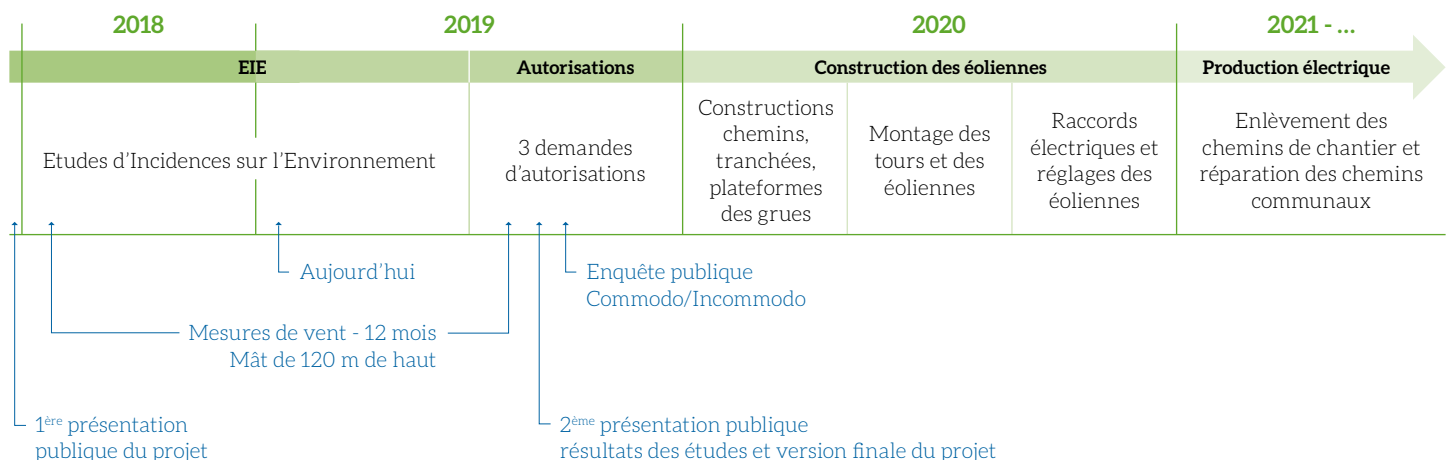
Où sont les 6 emplacements actuellement étudiés?



Parmi les éoliennes étudiées, il ressort déjà des études réalisées que l'éolienne n°6 ne pourra pas être construite.

Source cartes: SOLER S.A. - CSD Ingénieurs

## Planning du Projet Wandpark Réiden



## La construction pourrait débuter fin 2019, et la production d'électricité pourrait être envisagée pour fin 2020 - début 2021.

Avec ces nouvelles installations, le Canton de Redange atteindrait une autonomie en électricité (moyenne sur l'année) de 85%. Ceci est complètement en ligne avec les engagements que nos 10 communes ont pris dans le Pacte Climat.

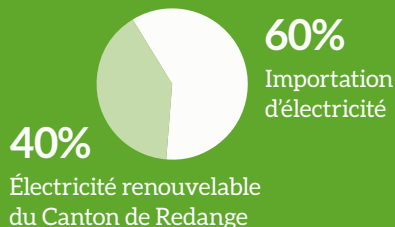
Le Syndicat du Canton de Redange (en partenariat avec SOLER S.A.) s'implique activement dans ce projet éolien afin d'agir pour la protection du climat.

Cette participation du Syndicat est également une garantie pour les citoyens que le projet sera développé en préservant notre très bonne qualité de vie dans la région.

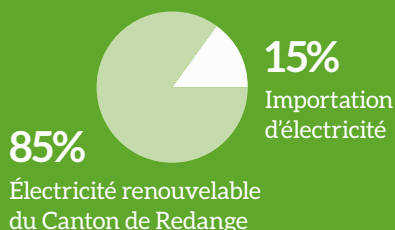
Nous espérons que vous soutiendrez cet engagement, symbole positif pour les générations futures!

## Part de la production d'électricité renouvelable dans le Canton de Redange

2017



Avec le parc éolien



## Où en est-on avec la procédure d'autorisation et les études d'incidences?

Le projet est actuellement dans la phase d'**EIE (Etudes d'Incidences sur l'Environnement)**.

C'est une partie très importante du projet qui permet à chacun de connaître tous les impacts possibles des éoliennes.

**Toutes les études ont été réalisées en 2018 et les rapports des experts ont été rédigés.**

L'ensemble de ce dossier doit maintenant faire l'objet d'une vérification par les différents ministères et administrations (y compris les Communes). Le but de cette vérification **n'est pas** de décider si le projet peut être construit ou non. L'objectif est **uniquement** de contrôler que toutes les études ont été réalisées correctement et que toutes les informations utiles et nécessaires sont bien présentes dans le dossier.

Si des éléments sont jugés incorrects et/ou incomplets, alors le promoteur devra modifier et/ou compléter le dossier.

**A ce stade, ce dossier n'est pas encore consultable par le public car il n'est pas encore définitivement approuvé par les autorités responsables. Cette consultation publique est prévue pour l'étape suivante.**

Si toutes les études sont complètes, il est probable qu'au printemps, la phase d'EIE soit terminée.

**Après l'EIE, le Canton de Redange et SOLER ont prévu de présenter les résultats et conclusions à la population.**

La phase suivante concerne les **demandes d'autorisation**.

Trois autorisations sont nécessaires pour pouvoir construire des éoliennes:

> **Autorisation Conservation de la Nature:** c'est le Ministère de l'Environnement, du Climat et du Développement durable (MECDD) qui la délivre et fixe les conditions. Au sein de ce ministère, c'est le Département de l'Environnement qui gère l'analyse de la demande.

> **Autorisation d'exploitation pour établissement classé** (commodo/incommodo classe 1).

Cette autorisation dépend de deux ministères:

- > Ministère du Travail, de l'Emploi et de l'Économie sociale et solidaire. LITM (Inspection du Travail et Mines) est l'Administration est charge du dossier.
- > Ministère de l'Environnement, du Climat et du Développement durable. L'Administration de l'Environnement est en charge du dossier.

**C'est durant la procédure commodo/incommodo que le dossier sera accessible aux habitants.**

Les Communes où se trouvent les éoliennes et les Communes qui sont à moins de 200 m d'une éolienne reçoivent tous les documents et les habitants peuvent venir les consulter pendant 15 jours. C'est également l'occasion pour le public de transmettre ses remarques ou questions sur le projet.

La Commune rassemble les éventuelles remarques ou réclamations introduites et prend également position sur le projet. Le tout est transmis à l'Administration de l'Environnement qui en charge de gérer la procédure commodo/incommodo.

LITM et l'Administration de l'Environnement vont ensuite analyser et prendre en considération les remarques et réclamations des habitants.

C'est sur base de tous ces éléments que l'autorisation sera ou non accordée.

Si la phase d'Etudes d'Incidences sur l'Environnement est finie au printemps, il est possible que **le dossier commodo/incommodo soit consultable pour le début d'automne 2019** ... mais tout cela est bien-sûr à confirmer.

> **Autorisation de bâtir** délivrée par la Commune où se trouvera l'éolienne.



# WÉI LIEWT ET SECH MAT ENGER WANDMILLEN?



**Alain Schroeder**  
Landwirt  
Lëppschent

*Distanz zur nooster  
Wandmillen*  
1040 m

*Baujoer vu Wandmillen*  
2015

*Typ vu Wandmillen*  
E92 2,35 MW

*Gesamthéicht vun der  
Wandmillen*  
184 m

*Wandpark*  
Kehmen-Heischent S.A.

**D'Wandmille gehéieren zum Eislécker Landschaftsbild dozou. Mir wëlle jo all méi Natur, ma wat gëtt et da méi Natierlechens wéi eng Wandmillen?**

**Wann ee Bedenken zu Wandmillen huet, soll een se einfach op den Terrain kucke goen a sech selwer ee Bild maachen a mat de Leit vun hei schwätzen.**

**Eng Wandmillen hëllt och net meng ganz Vue eweg, op enger Mindestdistanz vun engem Kilometer huet se kee groussen Impakt op meng Vue.**

**„Wandmille maachen Kaméidi“.  
Wat sot Dir dozou?**

Wann ech dobaussen ëm d'Haus sinn, muss ech mech ustengen fir d'Geräisch vun de Wandmillen ze héieren. Natierlech kann een se och nëmmen dann héieren, wann de Wand an eis Richtung dréint. An da stéiert dat mech och nach net, wëll et ginn nach vill aner Geräischer. Ech soen ëmmer, wann een ëppes wëll héieren, dann héiert een et natierlech och!

**A wéi ass et mam Schied vun der Wandmillen, dem Schattenwurf?**

De Schattenwurf mierken ech just wann ech um Flouer schaffen, hei am Duerf kennt de Schied net un. Dobaussen no un der Wandmillen, ass et eng Saach vun der Gewunnecht. Et sinn aaner Saachen, déi mech stéieren.

**Fannt Dir, dass d'Landschaftsbild vun ärem Duerf duerch d'Wandmille gelidden huet?**

Et fällt mir mol net méi op, dass Wandmillen do stinn. Am Duerf héiert een och näischt wierklech Negatives méi bei de Leit, obwuel am Ufank Ängschte bei verschidde do woren. Mee dat huet sech alles geluecht.

**Hu Dir d'Gefill, dass d'Terraine véinst de Wandmillen u Wäert verléieren?**

Den Terrainspräis ass hei héchstens nach weider an d'Luucht gaangen, deen hänkt dach net vun enger Wandmillen of. Beim Präis ass d'Distanz zur Dräibunn ausschlaggebend.

**Firwat soll ech eng Wandmillen a menger Gemeng akzeptéieren?**

Mir all brauchen a wëlle permanent Stroum. Wat hu mir da léiwer: Atomzentralen oder Wandmillen? Ech si bei der Atomkraaft ganz kritesch, wann do eppes schief geet, da si mir all fort. Wann eng Wandmillen ëmfält, da läit se do.

**Wéi wor de Chantier verlaf, goufen et Problemer?**

Wéi bei all Chantier, fuere Camionen, Betonniëren, asw hin an hier. Dese Verkéier huet eis Baueren awer net gestéiert, mir sinn ouni Problem laanschtenee komm.



**Jean-Marie Mossong**  
Chargé d'éducation  
Klosdellt beim  
Këppenhaff

*Distanz zur nooster  
Wandmillen*  
650 m

*Baujoer vu Wandmillen*  
2015

*Typ vu Wandmillen*  
E92 2,35 MW

*Gesamthéicht vun der  
Wandmillen*  
184 m

*Wandpark*  
Kehmen-Heischent S.A.

**Mech stéiert déi Wandmillen am Prinzip net. Vum Ausgesinn hier stéiert d'Industriezone um Friddhaff méi.**

**Héiert Dir d'Wandmille bei Iech am Gaart?**

Wa genug Wand bléist, da mécht se ee Grondrauschen, wat net wierklech stéiert. A wann Terrassewieder ass, dann dréit se souwisou net. Wann ech dobausse schaffen an de Wand aus Südweste bléist, dann héieren ech se dauschen, mee d'Strooss viru menger Dier ass definitiv méi haart.

**Kritt Dir Schied vun der Wandmille?**

Neen, vun deem kréie mir näischt mat. D'Wandmille gi jo och esou positionéiert, dass de Schied d'Wunnhauser méiglechst net erreecht.

**Hu Dir d'Gefill, dass d'Wëld oder d'Vigel duerch d'Wandmillen gestéiert sinn?**

D'Wandmille si sécher keng Gefor fir d'Gräifvigel, déi si guer net esou domm. Wëld ass genau sou vill do wéi virun de Wandmillen, d'Rei gesäit een an de Schued vun de Wëllschwäin op de Felder ronderëm d'Millen ass nach eemol sou grouss wéi d'anertmol. Et ginn ëmmer Leit, déi eppes fäerten.

**Firwat soll ee Wandmille bei sech an der Gemeng akzeptéieren?**

Dat Eenzegt wat ech de Wandmille ka reprochéieren ass, dass se nëmmen dréinen wann op mannst e bësse Wand ass. De Problem vun der Späicherung bleibt, mee dorunner gëtt jo fläisseg weltwäit geschafft. Iergendwou muss ee jo ufänken.

**Wéi wor déi Zäit während dem Chantier vu der Wandmille verlaf?**

Wann d'Weeër bei d'Wandmillen an d'Plattform gebaut ginn, kritt een eppes mat. Dat si schonn eng etlech Camionen, déi do mat Betong hin an hier fuere. Di puer Spezial-Transporter, déi d'Wandmille mam Tuerm an de Rotorblieder brénge si net schlëmm. Et ass awer wesentlech manner Verkéier, wéi wann eng Industriezone gebaut gëtt.



**Claude Kons**  
Landwirt  
Rulljen

*Distanz zur nooster  
Wandmillen*  
980 m

*Baujoer vu Wandmillen*  
2015

*Typ vu Wandmillen*  
E115 3,0 MW

*Gesamthéicht vun der  
Wandmillen*  
196 m

*Wandpark*  
Rulljen-Géisdréf S.A.

**Kucke mer da  
nach dauernd  
an d'Landschaft?  
Si mir haut net  
méi op eis  
Écrane fixéiert?**

**Et kann ee net  
ëmmer géint  
alles sinn,  
iergendwou  
muss de Stroum  
jo hierkommen.**

**Fannt Dir, dass sech  
d'Landschaftsbild duerch  
d'Wandmillen  
verschlechtert huet?**

Firwat soll eis Landschaft wéinst Wandmillen verschampelt sinn? Jidderee vun eis huet jo haut zwee Handyen, eng Tablette a geschwënn nach een E-Auto. Iergendee klenge Kompromëss muss ee jo awer agoen an e puer Wandmillen an der Landschaft si jo awer harmlos.

**Wéi ass et fir Iech mam Héiere  
vun de Wandmillen?**

Ech héieren d'Wandmillen dobaussen owes, wann ech heemkommen. Et ass een dezent Geräisch, bal wéi d'Wellen am Mier. Mee dat stéiert mech awer net, et ass jo ee Naturgeräisch, ähnlech wéi wann de Wand duerch de Bësch bléist. Ech hunn och net matkrut, dass ee sech hei am Duerf iwwer d'Geräisch beklot hätt. Op eisen Duerf-Treffe gétt vun allerhand geschwat, awer net vun de Wandmillen.

**Wéi hu Dir de Chantier vun  
der Wandmillen erlieft?**

Et wor ee grousst Evenement, wéi d'Rotorblieder mam Selbstfahrer geliwwert goufen. D'ganzt Duerf stoung laanscht d'Strooss fir hier nei Wandmillen ze begrëssen. Wéi d'Tranchéen fir d'Stroumleitungen geluecht goufen, wore wéi bei all Chantier e puer Onannehmlechkeeten. Mee déi Zäit geet och eriwwer.

**Hu Dir d'Gefill, dass et wéinst  
der Wandmillen elo manner  
Wëld a Vigel ginn?**

D'Jeeër konnte net behaupten, dass manner Wëld am Bësch ass. Et gi genau sou vill Réi a Fiiss, wéi vir der Wandmillen. Also, dat soll net de Problem sinn.



**Luc Schmitz**  
Ee vun de Juegd-  
piechter beim  
Wandpark  
Rulljen-Géisdréf

*Baujoer vu Wandmillen*  
2015

*Typ vu Wandmillen*  
E115 3,0 MW

*Gesamthéicht vun der  
Wandmillen*  
196 m

*Wandpark*  
Rulljen-Géisdréf S.A.

**Et ass ganz  
wichtig, dass  
de Juegdpiech-  
ter direkt vun  
Ufank u mat  
agebonne gétt.**

**Di gréisste Perturbatioun fir d'Wëld ginn  
et bei engem Wandmille-Projet ëmmer  
während dem Chantier. Wéi hu Dir als  
Jeeër des Chantiersphase erlieft?**

D'Begeeschterung wor nik grouss wéi mir gewuer gi sinn, dass eng Wandmillen an eist Juegdloos géing kommen. De Chantier wor eng schwierig Phase: vill Trafic vun der Baufirma, vill Léit, déi virwëtze koumen, den Ausbau vum Feldwee bei d'Millen, Spezialtransporter vun den Elementer an der Däischtert, eng Alarm-Anlag fir d'Sécherheet vun dem Chantier nuets ze garantéieren, déi oft lass gaangen ass... D'Rou rënderem de Site an am Bësch wor gestéiert wëll d'Wandmillen bei eis am Haerz vun der Juegd steet an zwar matten am Bësch.

**Wat woren d'Konsequenze fir d'Wëld  
während dëser Phase?**

D'Schwaarzwëld huet seng Gewunnechte geännert, den oppene Flouer gemidden an ass gréisstendeels am Mais bliwwen. D'Konsequenz dovunner ware vill méi Wëldschued wéi soss, a bei der Dreifjuegd wor d'Schwaarzwëld och méi schwéier ze bejoen well si hir Deckung net verloss hunn. D'Rout- an Réiwëld hu sech an dëser Phase aus dem Areal verzunn respektiv si méi heemlech ginn. Während der Bauphase wor et deemno ganz schwierig d'Ofschosspläng vun dem Ministère fir d'Routwëld, d'Réi- a Schwaarzwëld ze erfëllen.

**Wéi laang huet et gedauert bis dass  
d'Situatioun sech rëm normaliséiert huet?**

6-8 Méint nom Chantier huet sech rëm alles lues a lues normaliséiert trotz enger Wandmillen, déi do dréint.

**Wat recommandéiert Dir bei sou Projeten?**

Den Oflaf vun dem Chantier muss ëffentlech gemat ginn, dass jidderee ka besser plangen. Et wier gutt eng Kontaktpersoun fir de Projet ze hunn, déi sech ëm d'Kommunikatioun këmmert. Mir wieren och frou, wa während der Dreifjuegd net géif un der Mille geschafft ginn.

Wënschenswäert wier och, wa mer kinnte mam zoustännege Ministère iwwer d'Ofschosspläng während der Bauphase diskutéieren fir datt de Juegdpiechter keng Strofen operluecht kritt am Fall vun nik erfëllen vun den Ofschosspläng. A mengen Aen sollt een doriwwer nodenke fir datt de Juegdpiechter eng Indemnitéit vum Proprietär vun der Wandmillen kritt (an dem hei Fall Soler) fir di désagrèabel Phase während dem Bau besser z'iwwerbrécken.





**Christian Kayser**

Direkter  
Naturpark Our

Baujoer vu Wandmillen  
2016

Typ vu Wandmillen  
E115 3,0 MW an  
SWT 113 3,0 MW

Gesamthéicht vun der  
Wandmillen  
196 an 199 m

Wandpark:  
Housen-Pëtschent,  
Hengischt, Wëntger

## **Klimaschutz implizéiert e konsequenten Ausbau vun erneierbaren Energien. D'Wandkraaft huet do en immens héicht Potential. Do muss jidderee säi Bäitrag leeschten.**

### **Wandmillen a Naturpark, wéi passt dat zesummen?**

Dat passt ganz gutt zesummen, éischtens si mir eng Klimapakt-Regioun, wou mir op eng nohalteg Entwécklung setzen an d'Potenzial vun den erneierbaren Energien ausbaue mam Zil méi onofhängeg vu fossile Brennstoffe ze sinn. Zweetens bitt sech d'Notze vun der Wandkraaft hei optimal mat eiser Topographie un. Den Naturpark huet och d'Missioun laut Gesetz vum 10 August 1993 „la promotion et l'orientation du Développement économique et socio-culturel“. Also alles schwätzt derfir.

### **Wéi wor d'Akzeptanz bei de Bierger um Ufank? Wéi ass d'Akzeptanz haut?**

Bei den éischte Wandmillen haten d'Awunner Suergen, déi zu enger gewëssener Opposition gefouert huet. Mee duerch Transparenz a Bedeelegung vun de Bierger an de Gemengen ass dese Widderstand ofgeflaacht.

No 15 Joer Wandpark, hunn d'Leit sech sou gutt un d'Wandrieder gewinnt, dass si beim Ausbau esouguer eng Biergerinitiative fir d'Wandmillen a géint de Fluchsécherheitsradar gegrénnt hunn. Wëll duerch de Bau vum Radar wieren di nei Wandrieder vum Dësch gewiescht.

### **Hu Dir schlecht Erfarunge mam Respekt vum Naturschutz an ärem Naturpark wéinst de Wandmille gemaach (Vigel, ....)?**

Et ginn do konkret Bedenke wéinst Populatioun vu Rotmilanen, dem Fliedermaisschutz an eng méiglech Beaflosse vun Zuchvigel.

Am Wandpark Wëntger vun Oekostroum goufe vum Ministère Oploe verlaangt, datt Broochfläche ronderëm de Wandmillen ugeluecht ginn, fir ze vermeiden, datt de Milan déi Landwirtschaftlech Flächen als Nahrungsgebitt notzt.

Beim Wandpark Pëtschent-Parc Housen ginn et Zäiten, wou d'Anlagen ofgeschalt ginn, wann d'Bauern d'Felder beschafen an doduerch Gräifvigel ugezu ginn (wéinst Mais, etc).

Zu Hengischt ginn et och esou Ofschaltzäiten, wann d'Fliedermaiskolonnen op Wanderung sinn, mee wann déi Oploe respektéiert ginn, dann ass dat kee Problem.

### **Dir sidd jo eng Regioun, déi grouse Wäert op den Tourismus leet. Wat soen d'Touristen zu de Wandmillen? Krut Dir Kritiken?**

Wat ech mol héieren hunn, ass dat Visiteuren aus dem Ausland erstaunt sinn, datt eis Wandparke raimlech esou wäit zerstéckelt sinn (dat huet awer Virdeeler op d'genotzte Wandkraaft, an awer och Noddeeler fir d'Landschaftsbild). Mee datt den Tourismus dowéinst sollt leiden an eiser staark touristesch geprägter Regioun kann ech mir net virstellen. Ech denken au contraire, datt Wandmillen (wann ech vun Aktiv-Tourismus schwätzen) duerchaus och ee Potential hunn fir nei Aktivitéiten ze proposéieren (Energie-Touren, etc) an och ganz flott Foto-Motiver kennen duerstellen.

### **„Wandmille passen net an eis schéint, traditionellt Landschaftsbild.“**

Wat heescht „traditionellt“ Landschaftsbild, ass dat eis kleng-deeleg Kulturlandschaft, wéi mir se virun 150 Joer haten?

Wandkraaftanlage symboliséieren och d'Entscheidung vun de fossile Ressource ewech ze kommen.

### **Wat gitt Dir dem Réidener Kanton mat op de Wee...**

D'Erfahrung aus eise Gemenge léiert, datt et immens wichteg ass fir eng Gemeng Aktionär am Projet ze sinn. Sou huet all Bierger ee Benefice vun de Wandmillen.



**Änder Schanck**  
Gérant vun  
OIKOPOLIS  
Hëpperdang

*Distanz zur nooster  
Wandmillen*  
1070 m

*Baujoer vu Wandmillen  
2016*

*Typ vu Wandmillen*  
E115 3,0 MW

*Gesamthéicht vun der  
Wandmillen*  
196 m

*Wandpark*  
Hengischt S.A

**Wann d'Bierger, déi ronderem wunnen, sech kënnen um Projet bedeelegen, entweder direkt, als Aktionär oder indirekt iwwer hier Gemeng als Aktionär, da „stéieren“ d'Wandmillen net méi an der Landschaft.**

**Di al Atomzentralen hänke wéi een Damoklesschwäert iwwert eis. Wann et zu Tihange oder Cattenom zu enger Katastroph kënnt, da schwätzt kee Mënsch a kee Vull méi vu Lëtzebuerg.**

Den Änder Schanck ass de President vun der Wandpark Hengischt SA. Als Grënnungsmember wor hie schonns 1995 bei der Entwécklung vun den éischten Wandmillen u mat derbäi. No 5 Ausbauphasen, stinn haut 9 Wandmillen am eelsten a lang Zäit gréisste Wandpark vum Land, woubäi 2016 déi 8 eelsten Anlagen duerch 2 vill méi leeschtungsstaark Maschinnen ersat goufen.

**Wéi ass et deemools lass gaangen?**

1998 gouf eis Gesellschaft forméiert, déi sech ëm alles bekëmmert huet. D'Zesummenaarbecht mat der SEO an der deemoleger Cegedel huet dem Projet di néideg Sécherheet ginn a sou stoung enger seriöser a laangfristeger Gestuon, am Respekt mat den Awunner, näischt méi am Wee. Virun e puer Joer hunn d'SEO an d'Enovos zesummen eng nei Gesellschaft, d'Soler, gegrënnt, déi haut vill Wandparkprojeten am Land baut an betreit.

**Wat hunn d'Awunner an der Gemeng gesot wéi si vun ärem éischte Wandmille Projet héieren hunn?**

Et goufe punktuell Diskussiounen, eng dovunner war mat de Jeeër, déi gefaart hunn, dass d'Wëld géing mat de Wandmille verschwannen. Et gouf eigentlech iwwerhaupt kee Widerstand bei eise Bierger an d'Wëld schéngt sech och net un de Wandmillen ze stéieren.

**Wéi si Dir vir gaange fir esou eng Akzeptanz bei ären Awunner ze kréien?**

Mir hunn ëmmer grouse Wäert op eng transparent a kontinuéierlech Kommunikatioun geluecht. Mir hunn de Mënschen hier Bedenken eescht geholl an hunn si iwwert d'Resultater vun de Studien informéiert. D'Bierger ware gréisstendeels iwwerzeegt vun der Noutwendegkeet ee Beitrag fir eng nohalteg Energie-Versuerung ze leeschten.

**Wéi ass et komm, dass är Gemengepolitiker de Projet bis haut ënnerstëtzen?**

Eis Politiker, a speziell den deemolege Buergermeeschter, ware sech bewusst, dass mir ee Problem hätten, wa mir déi Tromp vun der Wandenergie am Éislek net géingen notzen. Eis Gemeng konnt mat deemem Projet beweisen, dass si Jalone ka setzen, andeems si sech bei der Entwécklung vun enger propere Energieproduktioun bedeelegt.

**Hu Dir all di Jore vill Reklamatioune wéinst dem Wandpark krut?**

Et héiert een d'Wandmille bei eis am Duerf just ënner bestëmmte Konditiounen: wann de Wand staark genuch bléist a wann en aus der Richtung vun de Wandmille kënnt. Mee héieren ass net ëmmer stéieren! D'Leit hei uewe schéngen sech net drun ze stéieren, soss hätt ech dat scho sécherlech matkritt. Bei Ostwand ass d'Nordstrooss däitlech méi haart. An de Schied vun de Rotorblieder ass och kee Problem am Duerf.

**Wat sot Dir deene Mënschen, déi fannen dass d'Wandmillen an der Landschaft stéieren?**

Mir sinn all ofhängeg vun der Energie a wellen eise Komfort vun Handy, Computer, Wäschmaschinn & Co net opginn. Wa mir géint Atomkraaft sinn a méi onofhängeg vum Ausland wëlle ginn, vu wou soll dann eise Strom hierkommen?

**Et héiert een dorëmmer, dass d'Wandmillen net an eise schéint natierlech Landschaftsbild passen. Wat mengt Dir dozou?**

Wat ass dann haut eng „natierlech Landschaft“? Huet de Mënsch net op de meeschte Plazen agegraff?

Alles wat bei eis net aus „Ur-Bësch“ besteet, ass eng Kulturlandschaft. D'Kondenssträife vum Fliger, dee mech an d'Vakanz flitt, passen déi an d'Natur? Di gespretzte Monokulture vu Mais a Weess sinn déi natierlech? An all eis Stroossen an Autobunnen...? Si sinn weder schéin nach natierlech. Just bei de Wandmillen sinn mir op emol hyperkritisch.



An zum Schluss, si mir nach an d'Gemeng Garnech luusse gaangen. Si kréie nämlech dëst Joer 2 Wandrieder gebaut. Mir hunn hire Buergermeeschter, den Här Georges Fohl, gefrot, wéi et dozou koum.



**Georges Fohl**  
Buergermeeschter  
Gemeng Garnech

Typ vu Wandmillen  
E115 3,0 MW

Gesamthéicht vun der  
Wandmillen  
207 m

Wandpark  
Garnech

**Wann all d'Konditiounen - keng Nuisance fir eis Bierger oder fir d'Déieren - erfëllt sinn, da kënnen mer als responsabel Gemeng haut esou ee Projet net opposéieren.**

**Jo, et ka sinn, dass een am Ufank versicht sech mat der neier Vue unzeferren, d'Wandmillen si jo net vum selwe gewuess. Mee sinn d'Strooss an den Auto vum selwe gewuess?**

**Wéi ass et dozou komm, dass d'Gemeng Garnech dëst Joer zwou Wandmillen kritt?**

D'Soler (Société luxembourgeoise des Energies Renouvelables) ass un d'Gemeng erugetrueden an huet eis gefrot, wéi mir zu engem Wandmille-Projet giffe stoen. Mir kruten dunn d'Resultater vun hirer schlësseger Étude virgestallt an di néng Membere vum Gemengerot woren iwwerzeegt vum Projet.

**Wéi ass et komm, dass Dir als Gemengerot unanime hannert dem Projet stoungt?**

D'Herangehensweis vun der Soler an hiren Étuden huet bewisen, dass si dee néidege Fokus op de Respekt vum Mënsch an der Natur leeën. Mir woren eis eens, dass dësse Projet souwuel de Bierger, der Gemeng, wéi natierlech och dem Klimaschutz eppes géing bréngen. An och ganz wichtig, ass dass eis Bierger sech kënnen finanziell um Projet bedeelegen, d'Allgemengheet muss finanziell eppes dervunner hunn. Dës Méiglechkeet ass eng Konditioun sine qua non fir di néideg Akzeptanz bei der Bierger ze fannen.

**Dir sidd jo och eng Gemeng, déi ganz seriös am Klimapakt ënnerwee ass...**

Genau, als Klimapakt-Gemeng ass et logesch, dass mir Projeten ënnerstëtzen, déi eis hëllefen energieautark ze ginn.

Nodeems de Gemengerot sech mat dem Projet ausernee gesat huet, hu mir eis favorabel Meenung public gemat.

**Wéi huet et bei äre Bierger ausgesinn, stoungen déi dem Wand-Projet och positiv géigeniwwer?**

Mir hunn eis Bierger versicht ganz fréi mat an d'Boot ze huelen an hu si lafend informéiert. Während der Consultatiounsphase (Phase publique vum Commodo/Incommodo) ass just eng eenzeg Reklamatioun erakomm. Dës Ënnerstëtzung säitens de Bierger ass d'Konsequenz vun deem wat mir an der Vergaangenheet geschafft hunn.

**Wat so Dir äre Bierger, déi d'Wandmille net schéi fannen?**

Eng Anlag ass een prägnante Unhaltspunkt an der Landschaft, et ass modern an et ass ee gutt Gefill ze wëssen, dass eis Gemeng mat hiren 2 Wandmillen stroumutark ass.



Nous sommes bien sûr à votre disposition pour tout renseignement complémentaire que vous souhaiteriez. N'hésitez pas à nous contacter par téléphone ou à passer nous voir à notre bureau. Nous sommes là pour vous!

**Wann Dir nach Froen oder Bedenken zum Projet hutt, rufft eis un oder kommt bei eis laanscht. Mir si fir Iech do!**

**Stéphane Devillet** - Conseiller en énergie et climat  
Infostuff 43, Grand Rue Redange T 26 62 08 01 24

[www.klima.lu](http://www.klima.lu)



# 20 JOER INTER TOITURE RÉIDEN

Grouss Pläng & mega Projeten. Affaire à suivre!

1999 huet de Pascal Gerard, Zammerermeeschter, INTER TOITURE zu Nidderaanwen lancéiert. Elo, 20 Joer méi spéit, ass enorm vill geschitt, Erfarunge gesammelt ginn, an de Betrib huet sech beschtens etabléiert a virunentwéckelt. Inter Toiture ass méttlerweil zu Réiden an der Zone d'Activité Solupla, a baut seng nei Halen, déi am Laaf vum Joer 2019 färdeg gestallt sollen gin.

Den haarde Kär vun Inter Toiture besteet aus dem Aurélie, dem Pascal, an dem Bouf Dominique, dee vum Papp sengem handwierkleche Virus ugestach gouf. Mat engem Topsteam vun am ganzen 21 Leit gëtt am ganze Land professionell op Mooss gezammelt a gebaut, ganz besonnesch gäre bei deene Clienten, déi Wäert op gesond Baumaterial, Fachwëssen, Design an Originalitéit am Holz leeën.

## **Zenter 2003 am Holzbau aktiv.**

Et ass sech déi leschte Joren seriö de Kapp zerbrach ginn, wou INTER TOITURE sech an Zukunft wëll positionéieren. Hiert Fachgebitt ass grouss a geet vum Holzbau, der Daachdeckerei, der Blechleeërei iwwer d'Isolatioun bis bei d'Holzverkleedungen. Awer wat ass zu 100% hiren Dada? Holzbau! Op klengen Ubau oder een komplett Haus aus Holz, et gëtt nëmmen heichwäertegt an ökologescht Material ewéi Holz, Lehm, Stréi, Holzfaserdämmstoff asw, ... verschafft. Op kleng Reparaturen oder kniwweleg „Op-Mooss-Aarbechten“, d'Team vun INTER TOITURE steet Iech mat Rot an Dot zur Säit.

## **Partner um Bau vun A bis Z, oder vun A op B!**

Ëmmer méi Bauhären an Dammen leeë gäre selwer Hand um Bau un, eng Initiative déi INTER TOITURE absolut begréisst. Selbstverständlech kri Dir ärt Haus op Mooss a schlëselfärdeg geliwwert. Sollt awer de Wonsch bestoen, fir verschidden Etappen an Eegenleeschtung, mat oder ouni Begleedung, ze réaliséieren, ass INTER TOITURE mat Sécherheet dee richtege Partner.

**INTER TOITURE**  
LA TRADITION DU SUR-MESURE





Inter Toiture





NEI

# REDANGE INTÉRIEUR

## KICHEN & MIWWEL VU RÉIDEN! SHOWROOM MAT WHOAW EFFEKT

Am November sinn zu Réiden d'Dieren opgaange vun engem groussen an impressionnante Showroom an engem modernen a geraimege Loft...Redange Intérieur nennt sech de Betrib an der Zone Industrielle Solupla, a bitt eis hir Selektioun u Kichen un, déi schéin iwwersiichtlech presentéiert sinn, a richteg Loscht maachen, fir no senger Dramkichen ze sichen. T'ass e Genoss fir d'An! Begréisst gëtt ee vun der Famill Mairesse, Schwëster a Brudder, déi ursprénglech aus der Géigend vu Namur kommen, an déi aus enger Schräinerfamill sinn. Dat si hire Metier drop hunn, ass nit z'iwwersinn, Redange Intérieur weist Kiche fir all Goût an och fir all Budget. Et huet een de Choix am Holz, Massiv, MDF oder Plaquage, Grëffer à gogo an onendlech Kombinatiounsméiglechkeeten. Och um Niveau vun den Aarbechtsplacken & Marke fir Kichenapparaten ass un alles geduecht ginn, wat aktuell vum Client erwünscht ass: Siemens, AEG, Bosch, Boretti, Smeg, Küppersbusch, Teka, Bora, Miele, Beko, Lacanche...

Um éischte Stack gëtt da nach een drop gesat: Buedzëmmermiwwelen, ausgefallen lessdëscher an...en integréiert Appartement!!! D'Famill Mairesse weist wat op 60m<sup>2</sup> alles vun hirer Säit aus méiglech ass, a wat si och alles fir Iech maache kënnen, fir dat Dir Iech an Zukunft och richteg Doheim fille kënnt: Dieren, Abauschief, Regaler, Schibedieren, ..., alles op Mooss, mat immens vill Goût, verschiddene Varianten a Faarwen, an dat Besch: en exzellente Rapport Qualitéit/Präis! Sollt Dir deemno deemnächst an där Richtung eppes geplangt hunn, da kommt fir d'éischt emol op Réiden. Et kann nämlech ganz gutt sinn, dat Dir direkt äre Coup de Coeur fannt, an dat direkt virun der Hausdier!

D'Famill Mairesse invitéiert Iech och all ganz häerzlech op hir Porte Ouverte vum **12. bis den 23. Mäerz, wou och Sonndes op ass, a wou Dir selbstverständlech vun extra Konditionen profitiere kënnt!**

Porte Ouverte

vum 12. bis den 23. Mäerz



# HANDWIERKSTADT UEWERPALLEN BRICOWELT NEWS 2019

Aus G.Scheuer gött Cikotech

No 30 erfollegräich Joren am Beruff ass et fir den Gérard Scheuer (G.Scheuer) un der Zäit fir sech lues awer sécher zréckzezéien. Keng Suerg! Déi beléift Quincaillerie Bricowelt mat senger ganzer Ekipp bleift och an Zukunft fir eis bestoen. Wat sech awer ännert ass, dat de Beräich Chauffage, Sanitaire & Elektrik G.Scheuer a vertrauten a kompetent Hänn iwvergeet. De Successeur ass keen Onbekannten, mee e fréiere Mataarbechter, dee laang Zäit fir G.Scheuer geschafft huet, den Hajrudin Cikotic. Ersetzt een de Schluss vu sengem Familljenumm, dat heesch den TIC duerch TECH, dann huet een och schonn de neie Numm vum Betrib: Cikotech - Chauffage, Sanitaire & Elektro. Och de Sätz vum Betrib bleift um Site zu Uewerpallen (2b, Réidenerwee). Dat Eenzegt wat ännert ass d'Telefonsnummer: 26 62 11 32.

All dës Decisiounen sinn am Interêt vum Client a vum Handwierker geholl ginn. Mat Bricowelt als Showroom & Fournisseur vum Material, kann Cikotech sech zu 100% op de Chantier vum Client konzentréieren. Donieft ass Bricowelt ëmmer Samschdes op, wat och dem Client entgéintkënn.

## Bricowelt, alles beim Alen.

An der Quincaillerie Bricowelt leeft alles viru wéi gewinnt. De Sven Mond ass elo Responsabel vum Achat-Vente, a suergt och an Zukunft mat senger Ekipp dofir, dat Dir beschtens zerwéiert gitt. Sou wéi Cikotech seng Clienten eriwwer bei Bricowelt schéckt fir d'Material auszewielen, proposéiert Bricowelt senge Clienten nit nëmme d'Wuer, e.a an de Beräicher Chauffage, Sanitaire & Elektro, mee och de Service vu Cikotech, fir eng professionell Installatioun.

## Eng Marbrerie um 1. Stack

Kleng Ëmbauaarbechten si gemaacht gi fir eng separat Entrée ze hunn fir op den éischte Stack ze kommen. Do installéiert sech eng bekannte an établiert Marbrerie aus der Areler Regioun „MDA Stone“. Hei kri Dir am Showroom hir d'Kënnen presentéiert: Vun Trapen bis Kichen, alles op Mooss am Marber, natierleche Steng an am Composite. Mam Client a mam Architekt ginn d'Projeten schlësselfäerdeg ëmgesat.

Resuméiert kann een deemno roueg behaupten, dat mir zu Uewerpallen eng grouss a praktesch Handwierkstadt hunn, dat Ganz op engem grouss Site wou 4 Betriber ze fanne sinn, donieft och nach eng Crèche an e grouss Parking.





Pallener

# BRICOWELT



**JOS**

Handwerksgeschier  
kleng Reparaturen, Garantie



**RAFAEL**

Aarbechtskleedung  
Jardinage



**GUY**

Electroménager  
Service après-vente



**FRÄNK**

Sanitaire  
Baumaterial



**SVEN**

Responsable Achat-Vente  
Bricowelt





# QUAI 57

## DIE „ARCUS SUCHTBERODUNGSSTELL“ IN REDINGEN

„Wenn Kinder und Jugendliche mit der Sucht konfrontiert werden.“

Arcus ist eine gemeinnützige Vereinigung, die seit mehr als 60 Jahren als gemeinsames Anliegen die soziale, erzieherische, pädagogische und therapeutische Arbeit mit Kindern, Jugendlichen und Familien haben. Deren Schutz sowie die Unterstützung steht auch heute noch im Mittelpunkt aller Aktivitäten und Bemühungen. Es gibt 5 Familienhaiser, eins davon zentral gelegen in der „Risikozone Bahnhofsviertel Gare“, andere im Norden, Osten, Süden, sowie auch hier bei uns in Redingen. Der Psychologe Gregory Lambrette: *„Es ist ein Ort für alle Ihre Fragen über Kinder, Jugend und Familie. Wir versuchen überall in der Nähe zu sein. Es ist uns sehr wichtig, auch außerhalb des Bahnhofes der Hauptstadt zur Verfügung zu stehen.“*

### Der „Berodungsdéngscht“

Der „Berodungsdéngscht“ bietet psychotherapeutische Hilfe und Unterstützung bei individuellen und familiären Problemen, Verhaltensauffälligkeiten, Schulproblemen, Ängsten, affektiven Störungen, Traumata, Suchtproblemen und Essstörungen an.

Dazu Gregory Lambrette: *„Ausgebildete Therapeuten greifen in den Beratungs- und Therapiegesprächen auf die zwischenmenschlichen Beziehungen und bestehenden psychologischen Prinzipien zurück, um mit den Hilfesuchenden Lösungen zu entwickeln. Die Therapie, individuell, mit der Familie oder in Gruppenarbeit, wird auf die jeweiligen Probleme und individuellen Bedürfnisse der Hilfesuchenden angepasst.“*

Der Gedanke der Unterstützung und des Schutzes ist zentral für alle Dienstleistungen:

- > als Träger von Angeboten zur Kinderbetreuung oder ambulanter Leistungen in der sozialpädagogischen Familienhilfe und im Pflegekinderwesen
- > als Anbieter stationärer Wohngruppen für Kinder und Jugendliche oder durch ihr Wirken in der offenen Jugendarbeit im Jugendhaus
- > als Berater und Begleiter von Suchtabhängigen und deren Familien durch den Dienst „Quai 57“.

### QUAI 57 – Suchtberodungsstell in Redingen

Quai 57 – Suchtberodungsstell bietet gratis & anonym Hilfe an für Personen, die an einer Suchterkrankung leiden oder ein

Suchtverhalten aufweisen. Gregory Lambrette: *„Wichtig zu erwähnen ist, dass die Sucht sich nicht nur auf Substanzen bezieht, sondern auch zum Beispiel auf das Internet, die Medikamente oder das Spiel. Wir sind auch nicht nur für die „Leidenden“ da, sondern auch für deren Umfeld.“*

### Der Quai 57 bietet folgendes an:

- > ambulante psychosoziale und/oder psychotherapeutische Beratung in Verbindung mit der Abhängigkeit
- > Therapeutische Orientierungshilfe für Patienten in einer stationären Therapie (Luxemburg, Deutschland, Belgien, Frankreich, Italien)
- > Information & Sensibilisierung zum Thema Sucht in der Öffentlichkeit
- > Weiterentwicklung der oben genannten Dienstleistungen im Rahmen der regionalen Beratungsstellen.

Gegory Lambrette: *„Am 18.10.2018 starteten wir in Redingen mit einer ersten offenen Gesprächsrunde für Eltern. Das Thema war „Wenn Kinder und Jugendliche mit der Sucht konfrontiert werden“. Wir haben festgestellt, dass wohl Eltern aus dem Kanton Redingen interessiert waren, sich aber nicht angemeldet haben. Der Grund ist die Angst erkannt zu werden, und für „Dorfgespräch“ zu sorgen. Nach dieser Erkenntnis haben wir entschlossen, das Projekt in den verschiedenen Regionen zu verteilen, damit die Eltern in Zukunft die Möglichkeit haben, an der Diskussionsrunde teilzunehmen, ohne „erkannt zu werden.“*

Der „Quai 57“ handelt nach an einem humanistischen Menschenbild und orientiert sich damit an der Würde, Einzigartigkeit, Freiheit, an der Entwicklungsfähigkeit und Bereitschaft der Betroffenen. Aus diesem Grund beachtet der „Quai 57“, neben den Problemen, auch die Ressourcen der Suchtbetroffenen, um sie soweit wie möglich in eine Lösungsfindung mit einzubeziehen. Gregory Lambrette: *„Unser Team in Redingen besteht aus Sozialarbeiter, Psychologe-Psychotherapeut und einem Diplom-Sozialpädagoge. Die Beratungsgespräche werden telefonisch vereinbart. Es besteht die selbstverständlich die Möglichkeit, Beratungsgespräche in den arcus Strukturen Ihrer Wahl zu führen, sei es hier bei uns in Redingen oder in der Stadt Luxemburg, in Marnach, Esch, Grevenmacher, Diekirch oder in Mersch.“*



## Gewässervertrag Attert / Contrat de Rivière Attert



Der Weltwassertag wurde 1992 von der UNO ins Leben gerufen und wird seither jedes Jahr am 22. März gefeiert. Dieser, dem Wasser gewidmete Ehrentag, soll uns in Erinnerung rufen, das „blaue Gold“ unseres Planeten zu schätzen und zu schützen.

Da die Flusspartnerschaften Luxemburgs sich in den Dienst der Gewässer gesetzt haben, nehmen wir diesen Tag zum Anlass, Ihnen eine Reihe interessanter Veranstaltungen anzubieten, die das Wasser in den Mittelpunkt der Aufmerksamkeit stellen. Auf dem Gebiet der Flusspartnerschaft Attert, hält das Wasserhaus zwei geführte Wanderungen für Sie bereit. Das komplette Programm finden Sie unter [www.flusspartnerschaften.lu](http://www.flusspartnerschaften.lu).



**Maison de l'Eau  
de l'Attert a.s.b.l.**  
43, Grand-Rue  
L-8510 Redange  
T +352 26 62 08 08  
[maison.eau@attert.com](mailto:maison.eau@attert.com)  
[www.attert.com](http://www.attert.com)

### La journée mondiale de l'eau 2019

*La journée mondiale de l'eau a été initiée en 1992 par l'ONU. Depuis, elle se tient tous les ans le 22 mars. Un jour d'honneur, reflétant ainsi l'importance de cet „or bleu“ pour le bien-être de l'humanité.*

*En tant qu'acteurs au service des cours d'eau, les contrats de rivière profitent de cette occasion pour vous proposer une série de manifestation sur le thème de l'eau. Sur le territoire du contrat de rivière Attert, la Maison de l'eau vous a concocté deux randonnées guidées.*

*Vous pouvez consulter le programme complet sur [www.flusspartnerschaften.lu](http://www.flusspartnerschaften.lu).*





16.03.2019

### **Wanderung: „Mensch a Waasser - geschter an haut“**

Wasser ist für den Menschen unentbehrlich. Wie haben die Menschen das Wasser früher genutzt und wie nutzen wir es heute? Der Gewässervertrag Attert nimmt sie mit auf eine Entdeckungsreise entlang der Attert. Auf einem gemütlichen Waldspaziergang von 4 km erleben sie spannende Experimente und interessante Geschichten rund um die Wassernutzung der letzten Jahrhunderten. Bitte wettergemäss anziehen.

Ort	Useldingen
Treffpunkt	14:00 vor dem Manukultura 1, am Millenhaff
Dauer	3 Std
Sprache	LU
Infos	maison.eau@attert.com T 26 62 08 08

30.03.2019

### **Wanderung: „zur Quelle der Attert“**

Die Attert entspringt in der gleichnamigen Gemeinde Attert in der Wallonie, fliesst durch den Westen Luxemburgs und mündet nach über 30 km in Colmar-Berg in die Alzette. Doch wo genau liegt die Quelle dieses Flusslaufs und welche Quelle ist die „Richtige“? Eine Busreise ins Quellgebiet der Attert mit verschiedenen Ausflügen vor Ort gibt Auskunft. Bitte wettergemäss anziehen. Festes Schuhwerk ist anzuraten da wir teilweise querfeldein gehen.

Ort	Gemeinde Attert (B)
Treffpunkt	13:30 vor dem Kulturzentrum in Colmar-Berg 13:40 vor dem Rathaus in Bissen 13:50 Haltestelle „op der Gare“ in Redingen
Dauer	Rückkehr in Colmar-Berg gegen 18:00
Sprache	LU
Anmeldung	bis zum 25. März unter maison.eau@attert.com T 26 62 08 08





An aerial photograph of a river system. The water is a deep, vibrant blue, swirling in eddies and rapids. Interspersed among the water are numerous golden sandbars and islands, creating a complex, textured pattern. The overall scene is dynamic and visually striking, with the contrast between the blue water and the golden sand being the central focus.

# UNSER BLAUES GOLD

## **Ein außergewöhnliches Element**

Wasser begleitet uns in jedem Moment unseres Lebens. Dabei haben wir uns so an sein Vorhandensein gewöhnt, dass wir meistens vergessen, wie außergewöhnlich und wertvoll dieses Element ist.



Der blaue Planet wird zu 2/3 von Wasser bedeckt. Das gleiche Grössenverhältnis finden wir im menschlichen Körper wieder. Etwa 2/3 unserer Körpermasse besteht aus Wasser. Das Leben auf diesem Planeten ist im Wasser entstanden und entsteht täglich neu im Wasser. Wir verbringen alle die erste Phase unseres Lebens in einer schützenden Wasserhülle.



Wasser ist die einzige Substanz, die unter natürlichen Bedingungen in drei Zustandsformen vorkommt: fest, flüssig und gasförmig. Die täglich stattfindenden Transformationsprozesse bestimmen unser Klima, sind Grundvoraussetzung für den Wasserkreislauf und ermöglichen die stetige Regeneration des Wassers.



### Wasser ist mehr als die Summe seiner Moleküle

Ginge es rein nach dem Gewicht seiner vergleichsweise leichten Moleküle, so müsste Wasser bei -80 °C sieden und wäre bei Raumtemperatur gasförmig. Meer, Seen und Flüsse wären uns unbekannt.

Das Besondere an den Wassermolekülen sind seine Bindungskräfte. Sie führen nicht nur dazu, dass Wasser auf diesem Planeten in flüssiger Form auftritt, sondern ermöglichen es dem Wasser auch, sich in engen Röhren entgegen der Schwerkraft zu bewegen. Ein Umstand, dem es Bäumen ermöglicht Grundwasser von den Wurzeln bis zu den Blättern zu transportieren.

Entgegen anderer Substanzen wird Wasser mit fallender Temperatur nicht stetig kompakter. Es erreicht seine dichteste und schwerste Form bei 4 °C. Sinkt die Temperatur weiter, wird es wieder leichter. Diese Dichteanomalie ist wichtig für das Leben in den Gewässern. So sinkt immer das schwerere 4 °C warme Wasser auf den Gewässergrund und verhindert damit das Durchfrieren von unten nach oben.

Wissenschaftler haben etwa 40 Anomalien beim Wasser entdeckt. Dank dieser atypischen Verhaltensweisen ist das Leben auf der Erde möglich geworden.

## Notre or bleu un élément exceptionnel

L'eau nous accompagne dans chaque moment de notre vie. Nous nous sommes tellement habitués à sa disponibilité évidente que souvent nous oublions à quel point cet élément est exceptionnel et précieux.

*La planète bleue est couverte à 2/3 d'eau. Nous retrouvons la même proportion dans le corps humain. Environ 2/3 de notre masse corporelle est constituée d'eau. La vie sur terre a débuté dans l'eau et se renouvelle quotidiennement dans celle-ci. Nous passons tous, les premiers moments de notre vie, dans une poche d'eau.*

*L'eau est l'unique substance, qui sous sa forme naturelle, existe sous trois états: solide, liquide et gazeux. Les processus continus de transformation déterminent notre climat et sont les bases du cycle de l'eau. En outre elles rendent possible la régénération permanente de l'eau.*

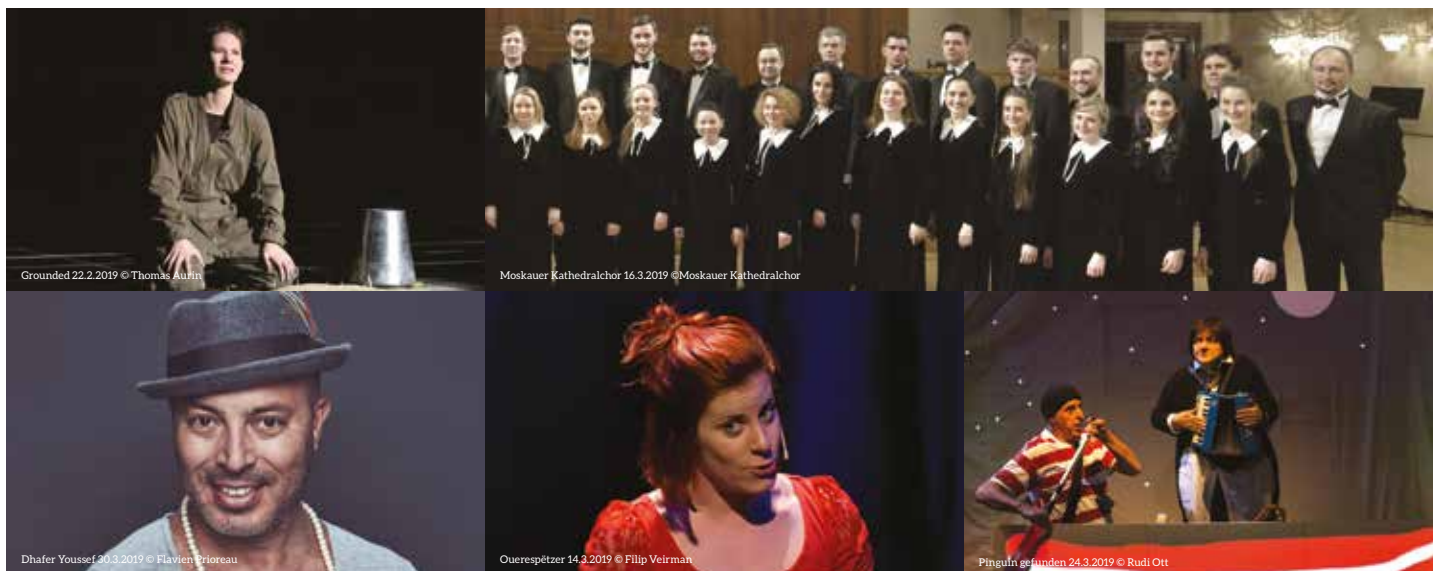
### L'eau est plus que juste la somme de ses molécules

*Si l'on considère uniquement le poids de ses légères molécules, l'eau devrait être en ébullition et serait sous forme gazeuse à température ambiante. Les mers, lacs et fleuves nous seraient inconnus.*

*La particularité des molécules d'eau se situe au niveau des forces de ses liaisons. Cela a pour conséquence que, sur la terre, l'eau se retrouve sous forme liquide et peut ainsi se déplacer, dans de fins tubes, contre la force de pesanteur. Une condition qui permet aux arbres de transporter l'eau depuis ses racines jusqu'aux feuilles.*

*Contrairement à d'autres substances, la diminution de la température ne rend pas l'eau plus compacte. Elle atteint sa forme la plus dense et la plus lourde à 4 °C. Si la température diminue encore, l'eau redevient plus légère. Cette „anomalie“ est importante pour les espèces vivantes dans les cours d'eau. Ainsi l'eau à 4 °C, plus lourde, descend toujours au fond de l'eau et empêche ainsi le gel complet sur toute la hauteur.*

*Les scientifiques ont découvert environ 40 anomalies de l'eau. Grâce à ce comportement atypique, la vie sur terre a été rendue possible.*



# CUBE 521

Maison régionale de la culture

Ein buntes Kulturprogramm  
im Frühling!

Das ganze  
Spielzeitprogramm  
sowie Informationen  
und die Karten-  
reservierung finden  
Sie online  
[www.cube521.lu](http://www.cube521.lu)  
oder telefonisch:  
**+352 521 521**



Cube 521  
1-3 Driicht  
L-9764 Marnach  
Luxembourg  
info@cube521.lu  
T +352 521 521



## Musikalische Vielfalt mit Klassik, Jazz & World-Music und Vokalmusik

Erleben Sie Karnevalspaß auf höchstem Niveau mit dem erstklassigen Brass-Quintett aus Toronto **Canadian Brass** am 1. März 2019. Eine bunte Mischung von „Jazzed Up Bach“ über lateinamerikanische Medleys bis hin zu den speziell für Brass-Ensemble bearbeiteten bekannten Klavierzyklen „Carnaval“ und „Kinderszenen“ von Robert Schumann.

Die **Harmonie Union Troisvierges**, bekannt für anspruchsvolle Konzertprogramme, wird am 10. März 2019 mit einem „Fréijoersconcert“ und Werken von u.a. Bernstein und Bizet zu Gast sein.

Der außergewöhnliche **Moskauer Cathedralchor** wird am 16. März 2019 die weltbekannten Vespers op. 37 von Rachmaninow, eines der schwierigsten und zugleich schönsten Werke der russischen Chorliteratur, darbieten. Ein Wunderwerk an Harmonie und Klang!

Zur Eröffnung des traditionsreichen **Klengel Maarnicher Festival** wird das **Kammerorchester des Nationaltheaters Prag** (17.3.2019), mit Werken von Mozart, Janacek und Dvorak, unter der Leitung von Pavel Doležal, einen besonderen Musikgenuss im Cube 521 bieten. Ein Höhepunkt dieser Saison aus dem Bereich „World-Music“ ist zweifelsohne das Konzert des Oud-

Virtuosen **Dhafer Youssef** am 30. März 2019. Youssef lädt mit seiner herausragenden Stimme zu einer betörend schönen Klangreise, einer musikalischen Begegnung zwischen Orient und Okzident ein.

## Ergreifendes Theater & Kabarett vom Feinsten

**Grounded** ist das meistgespielte Werk des amerikanischen Dramatikers George Brant und wird am 22. Februar 2019 in einer Produktion des Schauspiel Frankfurt zu Gast sein. Der brandaktuelle, recherchierte Monolog schildert die Fragwürdigkeit der drohngestützten Kriegsführung und erzählt von einer Kampfpilotin, die keine Mörderin sein will. Die deutsch-luxemburgische Schauspielerinnen Sarah Grunert (Bochumer Theaterpreis 2015, Nominierung „Beste Nachwuchsschauspielerin“ 2014 und 2018) gestaltet den Part der US-Pilotin.

Im Rahmen des 50. Jubiläums des Mouvement Écologique wird in **Kabar Ö** am 24. Februar 2019 eine kabarettistische Zeitreise, unter der Regie von Claude Thommes, mit Alain Adams, Raymond Bertemes, Carole Doffing, Nicole Keiser-Jedrysiak und Irène Zeimes, geboten.

## Spannendes, humorvolles Theater fürs junge Publikum

Die wunderbare Geschichtenerzählerin Betsy Dentzer wird Kinder und Erwachsene am 14. März 2019, in **Ouerespëtzer** mit tollen Geschichten, in luxemburgischer Sprache, aus der „Ouerespëtzer-këscht“ in ihren Bann ziehen. Das Theater Mumpitz aus Nürnberg, eines der ältesten Theater Deutschlands, wird mit **Pinguin gefunden** am 24. März 2019, eine berührende und wunderschöne Geschichte über Freundschaft auf die Bühne zaubern. Eine weitere Vorstellung für Familien findet am 26. März 2019 statt.





## Vous avez un projet ? Réalisons-le ensemble !

Visitez notre **Maison Témoin** équipée d'un système complet en domotique sans fil EnOcean® et d'installations technologiques écologiques à base d'énergies renouvelables.

Visites sur rendez-vous.

clk.lu

E guide Projet brauch e **staarke Partner**

Le bon plan aux mains d'un **partenaire solide**

**CLK**

CONSTRUCTIONS

(+352) 88 82 01

2, Zone Industrielle L-9166 Mertzig

www.clk.lu

# AGENDA

## FEBRUAR

16.2 / 15h-17h

Moulin de Beckerich  
Salle Millen 2

### Atelier „Mandalas de Sable“

Avec Mireille Dondlinger (LU et FR)  
Prix: 30 €/p. matériel inclus  
Pour tous niveaux  
Infos et inscription:  
contact@instants-presents.lu  
ou T 621 26 28 76

16.2 / 9h30-12h30

Manukultura Useldeng  
KreativAtelier

### Upcycling-Atelier: Mäin 1. Petzi aus ale Strémp

Fir Erwuessener a Kanner ab 10 Joer  
Mam Shirley Dewilde vun A'Musée  
Participatioun: 45 €  
Umeldung: manukultura@useldeng.lu<sup>2</sup>

17.2 / 10h-10h45

Manukultura Useldeng  
Sall Cabaret

### Buch a Kuch Virliessen mam Potty Lotty

Fir Kanner aus dem Cycle 1 an 2. All Kéier  
gëtt eng aner Geschicht virgelies. Mam  
Charlotte Reuter Am Sall Cabaret  
Participatioun: 3,5 € / Kand &  
5 € / Erwuessenen  
Umeldung: manukultura@useldeng.lu<sup>2</sup>

18., 19. & 20.2 / 9h-16h

Manukultura Useldeng  
KreativAtelier

### Upcycling-Stage: Meng 1. Kreatiounen aus ale Kleeder!

Fir Kanner a Jugendlecher vun 10-16 Joer  
Mam Charlotte Spoidenne vun A'Musée  
Participatioun: 110 € / Stage (3 Deeg)  
Umeldung: manukultura@useldeng.lu<sup>2</sup>

#### <sup>1</sup> d'Millen

I. Bernard  
T +352 691 510 372  
info@dmillen.lu  
www.dmillen.lu  
Org.: Asbl d'Millen

C. Djennas  
T +352 691 510 370  
info@dmillen.lu  
www.dmillen.lu  
Org.: Asbl d'Millen

#### <sup>2</sup> Manukultura

T +352 23 63 00 51-28  
manukultura@useldeng.lu  
Org.: Manukultura

23.2-17.3

Millegalerie

### Exposition Monotypes Martine Deny

Un univers coloré issu de monotypes originaux dans lequel les silhouettes humaines apparaissent, courant, sautant, grimant, glissant, se relevant, comme prises dans un tourbillon effréné de vie.  
Du mercredi au samedi: 14h-20h  
dimanche: 14h-18h  
Entrée libre  
www.facebook.com/millegalerie

28.2 / 19h30-21h

Manukultura Useldeng  
Sall Cabaret

### Virtrag iwwert de Blues: „Blues had a baby, and they named it Rock and Roll“

Mam Ben Boulanger  
Participatioun: 8 €

## MÄERZ

2.3 / 14h-17h

Moulin de Beckerich  
Millenatelier

### Atelier monotypes animé par Françoise Bande

Découvrir une technique située entre le dessin original et l'estampe, permettant l'expérimentation et la spontanéité. Procédé à impression unique réalisé par application d'encre sur une surface plane, du dessin dans l'encre suivi de son transfert sur papier.  
Prix: 40 €.  
Public: adultes et enfants accompagnés à partir de 8 ans  
Inscription obligatoire pour le 25 février au plus tard.  
T +352 621 25 29 79 ou par mail: francoise.bande@beckerich.lu

8.3 / 20h

Moulin de Beckerich  
Salle Scheier

### Conférence d'Eric Laforge de Classic 21 sur „Le rock et les femmes“

Entrée: 4 €/p. gratuit pour les moins de 16 ans  
Infos et inscription souhaitée

9.3

a) 15h-16h b) 16h15-17h30

Manukultura Useldeng  
Sall Cabaret

### Wir entdecken die Welt mit Tanz: 3 Stopps, 1 Stopp pro Tag: Griechenland, Lateinamerika, Indien.

Mam Julia Haslbauer  
Vun 2,5-5 Joer (a) & 6-10 Joer (b)  
Participatioun: 5 € / Kand  
Umeldung: manukultura@useldeng.lu<sup>2</sup>

13., 16., 20. & 23.3

9h-12h

Manukultura Useldeng  
KreativAtelier

### Keramik Coursen

Mam Antoinette Barthelemy  
Participatioun: 15 €  
Cours Umeldung: T +352 691 362 107<sup>2</sup>

14.3 / 14h-17h30

Moulin de Beckerich  
Millen 1

### Atelier de chabby chic avec Anik Boltz

Prix: 70 €/p. -Maximum 10 personnes  
Infos et inscription obligatoire: Anik Boltz  
T +352 661 968 396 ou  
vintagehomemore@gmail.com  
ou sur la page facebook de Vintage  
Home & More sous „events“

16.3 / 14h-17h

Manukultura Useldeng

### Excursioun: Mënsch a Waasser-Gëschter an haut

Gemittlechen Trëppeltour vu 4 km mat  
Waassergeschichten an Experimenter.  
Fir Erwuessener a Kanner ab 6 Joer.  
Mam Patrice Verscheure vun der Maison  
de l'Eau de l'Attent asbl R.d.V. virum  
Manukultura  
Participatioun: gratis

16.3 / 9h30

Am Bongert niewt dem  
Centre Culturel Biekerich

### Gratis Baamschnëtt- cours un aalen Uebstbeem

Org. Klima - an Umweltkommissioun  
zesummen mat natur&emwelt  
Sektouren Réiden  
Info: F. Meis 621253701 - fredmeis@pt.lu

17.3 / 14h-18h

Moulin de Beckerich  
Salle Scheier

### Ateliers Energie Chi-Ki - Prana-Mana

Avec Solange Guégan, thérapeute  
Prix: 80 € /atelier.  
Inscription et renseignements:  
solange.guegan@gmail.com ou  
T 26 78 04 52 ou 621 629 552

22.3 / 19h-20h30

Manukultura Useldeng  
Sall Cabaret

### Virtrag: Liewen an der Kanadescher Arktis

Mam Tania Gibéryen vu polar.lu  
Participatioun: 10 €  
Umeldung: tania.giberyen@polar.lu

22-24.3

Centre Culturel - Useldeng

### CommunArt

Ausstellung vun Kënschtler  
aus der Gemeng Useldeng  
Freides, 22.03: Vernissage: 19h-open end  
Samschdes, 23.03: 14h-18h  
Sonndes, 24.03: 14h-18h

21.3 / 20h

Moulin de Beckerich  
Salle Scheier

### Jeudi au moulin Conférence avec Thomas Digiacomantonio sur „Les cosmétiques“

Entrée libre et gratuite.

23.3 / 16h-17h30

Moulin de Beckerich  
Salle Millen 1

### Jeudis au moulin (2e partie) Atelier sur la fabrication de cos- métiques avec Thomas Digiacomantonio

Prix: 30 €/p. - 20 personnes maximum.  
Infos et inscription obligatoire pour le  
17 mars 2019<sup>1</sup>

23.3 / 20h

Moulin de Beckerich  
Salle „Literaturkeller“

### Soirée littéraire avec Aurélien Dony: „Jo la belle“

Prix: 10 €/p.  
Infos et inscription souhaitée<sup>1</sup>



24.3 + 28.4 / 10h-10h45

Manukultura Useldeng  
Sall Cabaret

**Buch a Kuch  
Virliessen  
mam Potty Lotty**

Fir Kanner aus dem Cycle 1 an 2. All Kéier  
gëtt eng aner Geschicht virgelies. Mam  
Charlotte Reuter Am Sall Cabaret  
Participatioun: 3,5 € / Kand &  
5 € / Erwuessenen  
Umeldung: manukultura@useldeng.lu <sup>2</sup>

25-26.3 / 9h-16h

Moulin de Beckerich  
Salle Millenatelier

**Atelier de vannerie:  
„Tresser l'osier vert“**

Avec Françoise Marion. Prix: 125 €/p.  
Inscription obligatoire:  
francoise@vandouest.com ou  
T +32 478 500 2014

28.3 / 20h

Moulin de Beckerich  
Salle Scheier

**Autopsy vum  
Michèle Turpel**

Text vum Jemp SCHUSTER  
Prix: 20 €/p. - 15 € pour les étudiants  
Inscription souhaitée <sup>1</sup>

**ABREËLL**

11.4 / 20h

Moulin de Beckerich  
Salle Scheier

**Jeudis au moulin  
Conférence avec  
Nicolas Schweicher sur  
„Les vieux métiers de  
Guédelon“**

En luxembourgeois  
Entrée libre et gratuite.  
Infos et inscription non obligatoire

6.4 / 14h30

Départ: Moulin de Beckerich  
Salle Scheier

**Klima - an Emweltkom-  
missioun Biekerech  
Energietour**

Tour guidé sur le thème des énergies  
renouvelables et du développement  
durable dans la Commune de Beckerich.  
Guide: Millen asbl - LU/FR  
Inscription obligatoire: F. Meis  
T 621 25 37 01 - fredmeis@pt.lu

**NERDEN  
CONSTRUCTIONS**



[www.nerdenc.lu](http://www.nerdenc.lu)

**Tél.: 26 62 12-58**

**Constructions • Chapes • Carrelages  
Facades • Plafonnages**



D'Millen a.s.b.l. cherche



**un coordinateur culturel**

(H/F)

Contrat à durée indéterminée de 40 heures/semaine

Date de prise de poste: 01 juin 2019

Date limite de candidature: 01 mars 2019

Employeur: D'Millen a.s.b.l.

Sauvegarde du patrimoine et animation  
culturelle au Moulin de Beckerich

Lieu de travail: 103, Huewelerstrooss L- 8521 Beckerich  
T +352 54 94 30 · info@dmillen.lu

Pour plus d'informations sur le poste, consultez [www.dmillen.lu](http://www.dmillen.lu)



**Pit MANGEN**

Agence Principale d'Assurances

43, Grand-Rue • L-8510 Redange-sur-Attert  
Tél.: 23 62 98 62 • [agence.mangen-pit@foyer.lu](mailto:agence.mangen-pit@foyer.lu)

- Comptabilité, gestion comptable, comptes annuels, déclarations fiscales
- Traitement des salaires, secrétariat social et droit du travail
- Démarches administratives, demandes de subventions et d'aides de l'état
- Déclaration sur le revenu des personnes physiques
- Création ou reprise d'entreprises
- Conseil fiscal

Une fiabilité à toute épreuve



**Fiduciaire interrégionale s.a.**  
fiduciaire comptable

14, Hauptstrooss  
L-8720 Rippweiler

t + 352 23 62 33-1  
f + 352 23 62 33-29

fin@pt.lu  
fiduciaire-interregionale.lu

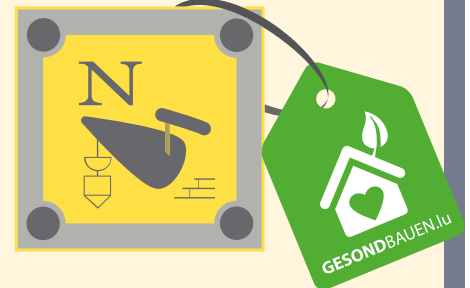


Cheminées • Poêles à bois et à pellets • Ramonage • Tubage

**Walux**  
Bioenergy

1 Arelerstrooss - L-8523 Beckerich  
Tél: +352 26 62 14 08 - walux@pt.lu

[www.walux.lu](http://www.walux.lu)



**Nerden & Fils sàrl**  
Entreprise de construction

Beckerich Tél. 23 62 14 93 [www.gesondbauen.lu](http://www.gesondbauen.lu)

Habitations | Bâtiments commerciaux | Façades  
Transformations | Aménagements extérieurs  
Enduits traditionnels & argiles | Isolations écologiques  
Chapes & Carrelages | Promotions immobilières



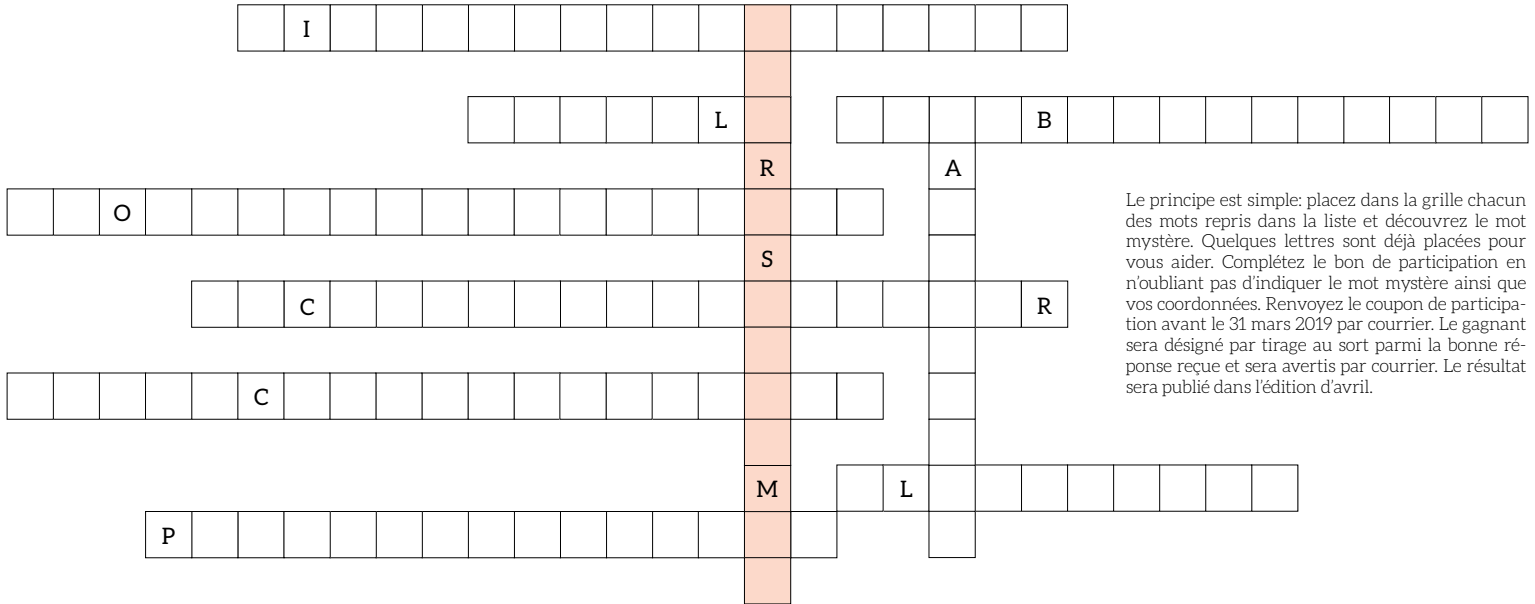


## Gewannt

# 7 Stand-Alone Dampmelder + Installation



Sécher zuverlässig! ICE vu Réiden installéiert lech 7 Stand-Alone Dampmelder, a wann Dir e Kamäin am Haus hutt, och e Stand-Alone Kohlenmonoxidmelder. Sou si Dir beschdens equipéiert an zäitlech informéiert am Fall vu Brandgefor. ICE setzt op topp Service an topp Qualitéit, a schafft mat der renomméierter däitscher Mark Eielectronics zesummen. D'Dampmelder si made in Germany, hunn enger Liewensdauer vun 10 Joer, sinn diskret a blénken och nitt all 45 Sekonnen.



Le principe est simple: placez dans la grille chacun des mots repris dans la liste et découvrez le mot mystère. Quelques lettres sont déjà placées pour vous aider. Complétez le bon de participation en n'oubliant pas d'indiquer le mot mystère ainsi que vos coordonnées. Renvoyez le coupon de participation avant le 31 mars 2019 par courrier. Le gagnant sera désigné par tirage au sort parmi la bonne réponse reçue et sera avertis par courrier. Le résultat sera publié dans l'édition d'avril.

DAMPMELDER  
SOLUPLA  
INTERCONCEPTELECTRO

SÉCHERHEETSSYSTEMER  
VIDEOIWWERWAACHUNG  
BIOMETRESCHSYSTEMER

PARABOLANTENNEN  
LED-BELIICHTUNG  
ELEKTRIKER

## RESULTAT

VUM MOT MYSTÈRE AUS DEM SYNERGIE 49

**Brauch Jacqueline** - Beckerich  
**Bastin Yann** - Nagem  
**Ruppert Tessy** - Ospern  
**Hemmer Denise** - Wolwelage  
**Weber Kevin** - Dellen  
**Trefols Agnes** - Bissen  
**Frising Nadine** - Bigonville  
**Ferber Christiane** - Heispelt  
**Goerens Josée** - Noerdange  
**Kockhans Martine** - Bettborn  
**Atten Martine** - Bissen  
**Reding Jos** - Folschette  
**Norbert Chennaux** - Brouch  
**Schroeder Lydie** - Everlange  
**Van Wissen Jeannette** - Nagem  
**Ferreira Fernando** - Colmar-Berg  
**Gregorius Nadine** - Reimberg  
**Gilson Carrie** - Platen  
**Reding Jeff** - Everlange  
**Linster Anni** - Useldange

gewannen jeeeweils 1 Akafs bong vun 25 €



## MOT MYSTÈRE COUPON-RÉPONSE

R S M

Nom & Prénom

Rue & numéro

Localité

Email

Tél.

## SYNERGIE

p/a Art & Wise s.à r.l.  
6, Jos Seylerstrooss  
L-8522 Beckerich



# Fierkels Maart

07. Abrëll  
RAMMERICH

## Fierkel um Spiess

AM SALL

Umellen: 24 64 02 97 // 23 64 02 95

Spiller | Déieren & CO.

Geheekeltes | Blummen | Musek

JOER 40  
GEMENG  
RAMMERICH

IESSEN & GEDRENKS | PRODUKTER AUS DER REGION  
PANESCHER // BÉIER WEI FRÉIER // GEMÉISS & UEBST  
DREIURJEL - JENNCHEN HOFFMAN

TOMBOLA MAT 40 CADEAUVEN | 10:00 AUER 40 JOER MASS

FRESH  
and  
LOCAL

Leiner  
ouni  
Plastik