

SYN ER GIE



36

ABRÉL 2016

MAGAZINE RÉGIONAL D'INFORMATION ATERT-WARK

SËLLER M'ART
LEADER-GRUPPE ATERT-WARK

OP DER SCHOCK
GLAESENER BETZ

CLIMEEC

KOMM SPUER MAT

CUBE 521

GESCHICHT IWWERT DE BEKI

MARTELANGE

KLIMAPAKT

USELDINGEN IM MITTELALTER

MAISON DE L'EAU

BESENIUS



Syndicat Intercommunal
"De Réidener Kanton"

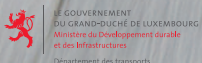
MAM VELO OP D'SCHAFF ODER AN D'SCHOUL 9. EDITIOUN



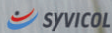
REGISTER ONLINE

www.mobiliteit.lu
www.mvos.lu

Avec le soutien de:



Partenaires:



En collaboration avec:



Sponsorisé par:



rosedeclairer.lu



verkéiers
verbond
LOOSS ET RULLEN

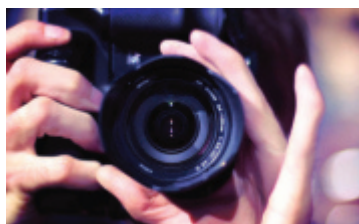
SOMMAIRE



© Francois Paul

4 LEADER-GROUPE
A TERT-WARK

8 RÉIDENER JUGENDTREFF
AMATEUR DE PHOTOGRAPHIE?
ON A BESOIN DE VOUS



10 WERDE EIN
KLIMA-JEDI...

12 CLIMEEC
DE "WËLLE WESTEN"
VU LËTZEBUERG?
ZÄIT FIR EIS BESSER
ZE VERKAFEN!

14 MARTELANGE 2016



16 BESENIUS - JARDINIÈRE
EN BOIS & ACIER CORTEN

18 GESCHICHT IWWERT
DE BEKI

20 OP DER SCHOCK
DE WEE VUN DER
JONGPLANZ ZUM
FAARWESPILL AN
DER JARDINIÈRE



22 CALL A GRÜNMOBIL!
GITT ÄREM GEMÉISGAART
ENG CHANCE

24 USELDINGEN
IM MITTELALTER

26 SËLLER M'ART FIR
KONSCHT- & HANDWIERK

28 GLAESENER-BETZ:
BAUEN OP MËNSCH
AN ËMWELT



30 KLIMAPAKT-KAMPAGNE
ECH ENGAGÉIERE MECH
FIR MÉI KLIMASCHUTZ:
GEMENG SËLL

36 KOMM SPUER MAT
MIR HUELEN D'ATOM-
ZENTRAL VUM NETZ!



38 MAISON DE L'EAU
WAASSERHAUS
INVITÉIERT OP DEN
APÉRO AM GAART



42 CUBE 521

44 AGENDA

IMPRESSUM



RÉDACTION, DIRECTION ARTISTIQUE,
ILLUSTRATION, MISE EN PAGE &
SUIVI DE PRODUCTION

Art & Wise s.à r.l.

ÉDITEUR RESPONSABLE

Art & Wise s.à r.l.

IMPRESSION

Imprimerie Reka s.a.

Imprimé sur papier Circle Offset FSC

100% recyclé

RENSEIGNEMENTS & RÉSERVATIONS

T +352 23 62 43-20 - F +352 23 62 43-29
info@artandwise.lu

© Art & Wise s.à r.l.

Tous droits réservés. Toute reproduction, ou traduction,
intégrale ou partielle, est strictement interdite sans
autorisation écrite au préalable de l'éditeur.

Prochaine parution: fin juin 2016

Clôture annonce: début juin 2016

Tirage: 10.250 exemplaires

Magazine régional d'information bimestriel édité par Art &
Wise s.à r.l. en collaboration avec le Syndicat Intercommunal
du Réidener Kanton, le Groupe d'Action Locale Leader Atert-
Wark et l'Energieatelier a.s.b.l.



Fonds européen agricole pour le développement rural:
l'Europe investit dans les zones rurales.

LEADER-GRUPPE ATERT-WARK



GRUPE D'ACTION LOCALE
LEADER ATERT-WARK

Bureau LEADER | 34, Grand-rue | L-8510 Redange
T +352 23 62 24 90 | aw@leader.lu | www.aw.leader.lu



LE GOUVERNEMENT
DU GRAND-DUCHÉ DE LUXEMBOURG
Ministère de l'Agriculture,
de la Viticulture et de la
Protection des consommateurs



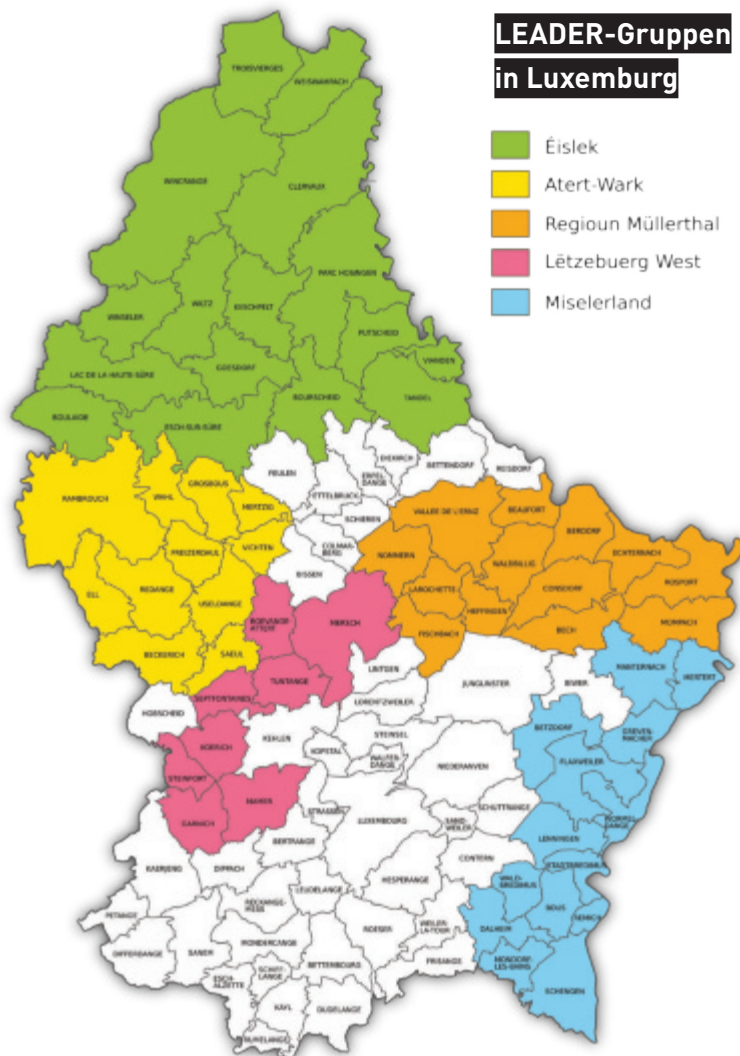
Fonds européen agricole pour le développement rural:
l'Europe investit dans les zones rurales.

Die neue LEADER-Gruppe Atert-Wark arbeitet seit 2015 intensiv an den Vorbereitungen von ersten Projektideen, welche im Rahmen des Ideenwettbewerbs 2014 Teil der regionalen Entwicklungsstrategie für die Jahre 2015-2021 sind. Da die Projekte national und europäisch gefördert werden, muss noch das offizielle Inkrafttreten des neuen Agrargesetzes, welches auch die Maßnahmen zur Entwicklung des ländlichen Raumes reglementiert, abgewartet werden. Dies soll in den nächsten Wochen erfolgen.

Die Kernpunkte eines jeden LEADER-Projekts beruhen auf folgenden Werten: **regionaler Mehrwert, Innovation, partizipativer Ansatz, Übertragbarkeit.**

LEADER-Gruppen in Luxemburg

- Éislek
- Atert-Wark
- Region Müllerthal
- Lëtzebuerg West
- Miselerland



Die Partner in der lokalen Aktionsgruppe

11 Gemeinden

19.038 Einwohner

278,6 km² (Statec: Januar 2014)

Beckerich, Ell, Grosbous, Mertzig, Prëizerdau, Rambrouch, Redange, Saeul, Useldange, Vichten, Wahl

Weitere öffentliche Partner

De Réidener Kanton	Interkommunales Syndikat
Lycée Atert	Bildungseinrichtung
OS CARE	Kantonales Sozialamt

Partner aus dem nicht-öffentlichen Bereich

ClimEEC asbl	Wirtschaft
Chambre d'Agriculture	Primärsektor, Landwirtschaft
Lëtzebuenger Privatbësch asbl	Primärsektor, Forstwirtschaft
de Kär asbl	Solidarwirtschaft
Centre for Ecological Learning	Solidarwirtschaft,
Luxembourg asbl (CELL)	Weiterbildung
Energiatelier asbl	Umwelt
Autisme Luxembourg asbl	Soziales
Op der Schock asbl	Soziales
RBS - Center fir Altersfroen asbl	Soziales
Réidener Jugendtreff asbl	Jugend
Service a l'Egalité Redange asbl	Chancengleichheit
Genderhaus	
A'Musée asbl	Bildung, Weiterbildung, Kultur
Buergfrënn Uselding asbl	Tourismus, Kultur
d'Frënn vun der Lee asbl	Tourismus, Kultur
d'Millen asbl	Tourismus, Kultur
Entente des Syndicats d'initiative et des Communes des Vallées de l'Eisch, de la Mamer et de l'Attert (ASiVEMA asbl)	
Historic Medieval Battle Luxembourg asbl (HMB)	Kultur
Viichter a Maerzeger	Kultur
Geschichtsrënn asbl	

Mit dem LEADER-Ansatz arbeiten in Luxemburg 5 Regionen, in Europa über 2.500 Regionen!

Regionalentwicklung im Sinne von LEADER ist eine Querschnittsaufgabe. Die Organisation und Begleitung leisten Lokale Aktionsgruppen. Diese sind regionale Zusammenschlüsse privater und öffentlicher Personen und Institutionen. Wesentlich ist, dass die Lokale Aktionsgruppe (LAG) eine für die Region repräsentative Mischung lokaler Akteure zusammenführt. Auf der Entscheidungsebene müssen Partner aus dem Privatbereich (Vereine mit regionaler Ausstrahlung aus den unterschiedlichsten Bereichen, Wirtschafts- und Sozialpartner,...) mindestens zur Hälfte vertreten sein.

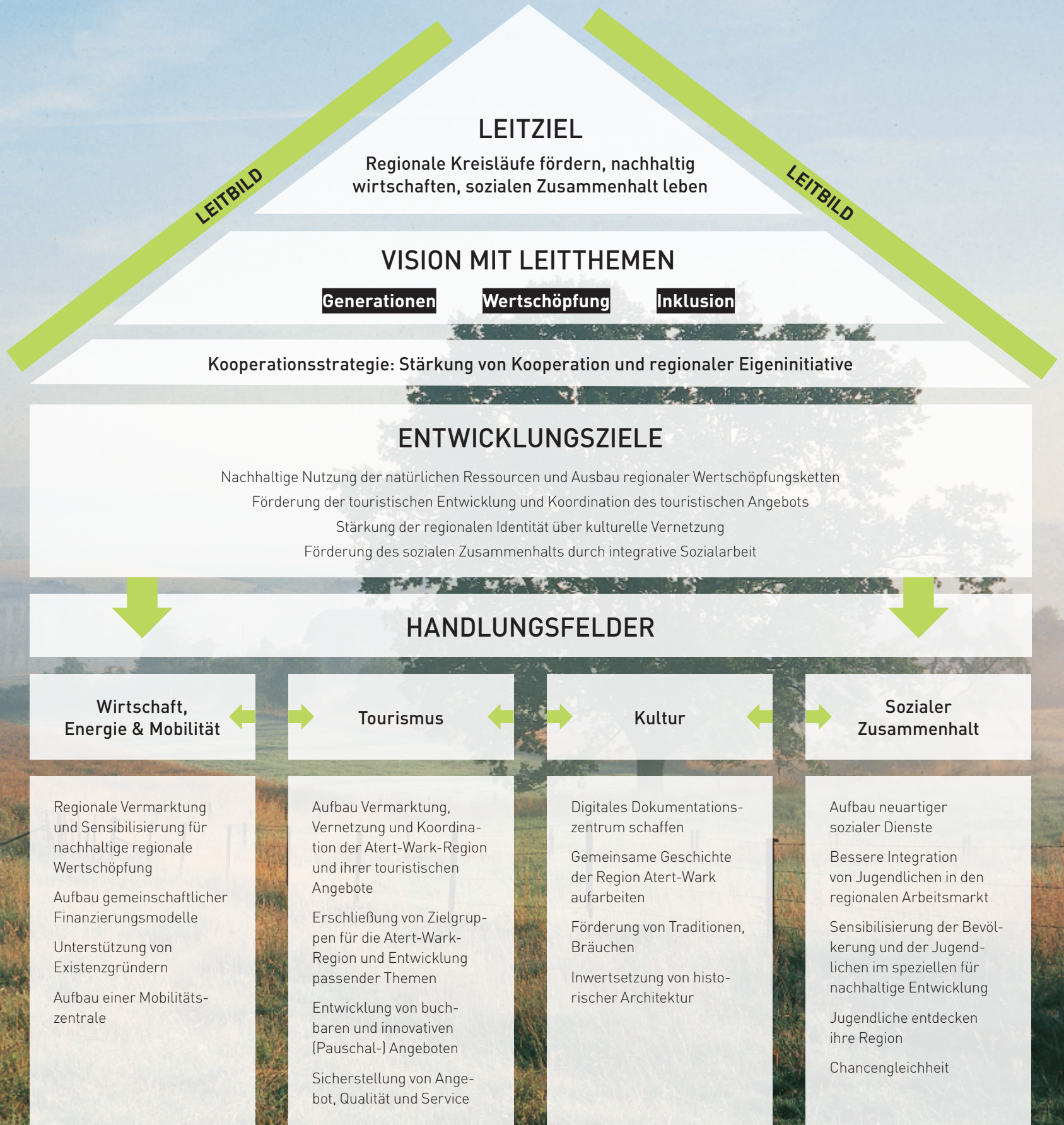
Die Lokalen Aktionsgruppen unterstützen und steuern den Entwicklungsprozess, sind Anlaufstelle für Projektideen und Projektanträge und bringen die verschiedenen Akteure in der Region zusammen. Sie können aber auch selbst Projekte initiieren und umsetzen.

Die lokale Aktionsgruppe LEADER für die Region Atert-Wark setzt sich aus 32 lokalen, regionalen und nationalen Partnern zusammen. In dieser partnerschaftlich angelegten Aktionsgruppe entwickeln so die Partner mit den Einwohnern neue Konzepte für die Region.

Mehr Infos: www.leader.lu - www.aw.leader.lu

SCHEMATISCHE DARSTELLUNG DER LEADER-STRATEGIE

ATERT-WARK 2014-2020



Bei der Abgrenzung der Handlungsfelder für die Entwicklungsstrategie 2014-2020 für unsere Region wurden die Ergebnisse aus dem Ideenwettbewerb 2014 berücksichtigt.

Die Handlungsfelder wirken im Hinblick auf die Erreichung der Entwicklungsziele zusammen. Zahlreiche Maßnahmen der einzelnen Handlungsfelder (siehe hierzu Schema der Entwicklungsstrategie) tragen gleichermaßen dazu bei, Arbeitsplätze in der Region zu erhalten bzw. neue zu schaffen, die Wertschöpfung zu erhöhen und die Lebensqualität zu sichern und entsprechen damit letztlich dem Leitziel "Regionale Kreisläufe fördern, nachhaltig wirtschaften, sozialen Zusammenhalt leben" in der Atert-Wark-Region.



Projektideen aus den verschiedenen Handlungsbereichen:

Regionale ökologische Vermarktungsstruktur, alternative regionale Finanzierungsplattform, Aufbau einer regionalen Mobilitätszentrale, Entwicklung von innovativen touristischen Angeboten (u.a. Angebote für Fahrrad- und Wandertouristen, Ausbau der Beherbergung mit vor allem "ungewöhnlichen" Übernachtungsmöglichkeiten), Schaffung eines regionalen digitalen Dokumentationszentrums, Sensibilisierung der Bevölkerung und der Jugendlichen im speziellen für nachhaltige Entwicklung u.a. Bau eines Earthships, Mittelalter-Mitmachbaustelle, Förderung des Chorgesangs in der Region, Jugendprojekte, soziale Projekte,

Wohnungslabel in Kombination mit einer regionalen "Wohnungsvermittlungsstelle", u.v.m.

Basierend auf den positiven Erfahrungen in der vorigen LEADER-Periode, wird den Gemeinden Eigeninitiative belassen, um während der Dauer der LEADER-Periode selbst Beteiligungsprojektideen zu entwickeln. Voraussetzung ist, dass die Bevölkerung die Möglichkeit erhält, selbst das Projekt mitzugestalten. Zudem soll die betreffende Projekt-Idee sich Themen aus einer der Maßnahmen der 4 Handlungsfelder der regionalen LEADER-Strategie annehmen.



Infos zu einigen der ersten Projekte, welche vom Vorstand der LEADER-Gruppe grünes Licht bekommen haben, finden Sie auf den Seiten 8, 10 und 12 dieser Ausgabe.



**GRUPE D'ACTION LOCALE
LEADER ATERT-WARK**
Bureau LEADER
34, Grand-rue | L-8510 Redange
T +352 23 62 24 90 | aw@leader.lu
www.aw.leader.lu



LE GOUVERNEMENT
DU GRAND-DUCHÉ DE LUXEMBOURG
Ministère de l'Agriculture,
de la Viticulture et de la
Protection des consommateurs



Fonds européen agricole pour le développement rural:
l'Europe investit dans les zones rurales.

RÉIDENER JUGENDTREFF

AMATEUR DE PHOTOGRAPHIE? ON A BESOIN DE VOUS



Le Réidener Jugendtreff vous présente son nouveau projet "Promenade-photos chez l'habitant", cherche des photographes amateurs et propose des ateliers de photographie aux jeunes. Qu'attendez-vous!

Nous avons pour projet dans les mois à venir de faire découvrir des lieux insolites ou inconnus de nos villages par le biais de la photographie.

Nous allons réaliser une expo photos qui mettra en avant des lieux et/ou des villageois. Ceci, en travaillant sur le thème de "la Ruralité".

Notre idée est de faire interagir les gens, aller à la découverte des autres et de leur vision de la ruralité.

La promenade serait l'occasion de découvrir ou re-découvrir des lieux cachés, donner une visibilité nouvelle à certains centres d'intérêt.

Nous mettrons en valeur des personnes ou des endroits (jardins, maisons, garages,...) qui reflètent une certaine vision de la ruralité dans nos villages.

L'idée est de faire découvrir deux volets de la vie locale, des artistes et des lieux.

Ceci, dans l'idée de permettre aux gens d'échanger au travers de l'art.

Permettre également à chacun de s'exprimer à travers d'ateliers photos.

C'est pourquoi nous lançons un concours de photos réalisées par de jeunes photographes issus de la région LEADER Atert-Wark (canton de Redange et commune de Mertzig). Une douzaine de jeunes talents seront ainsi sélectionnés par la suite pour participer à l'atelier photo en résidence d'une semaine.

Effectivement, les jeunes pourront participer à des ateliers photos proposés par la Maison de Jeunes.

Les ateliers seront encadrés par Mme Neckel Scholtus (photographe professionnelle et ancienne jeune du Réidener Jugendtreff).

Pour ouvrir notre projet et permettre à chacun de s'exprimer, **nous recherchons également des photographes amateurs** dans la région LEADER pour participer à notre concours photos.

Ce concours verra une douzaine de clichés sélectionnés, ces clichés seront exposés dans le cadre de la promenade-photos.

Une des spécificités de ce projet est que la plupart des expositions seront installées chez l'habitant (région LEADER): c'est pourquoi un **appel est lancé afin de trouver des lieux insolites** se prêtant à l'organisation d'expositions: ces lieux devront être situés **en milieu rural, dans des endroits charmants sur le plan architectural, patrimonial et paysager**, pour donner une vision ouverte de lieux méconnus.

Enfin, le mois des promenades sera ponctué par des animations diverses (soirée littéraire, concert, spectacle de danse,...) proposées par le Réidener Jugendtreff et d'autres partenaires (Genderhaus, centre de réfugiés).



RÉIDENER JUGENDTREFF
MAISON DE JEUNES DE REDANGE
1, rue de Niederpallen | L-8510 Redange
T +352 23 62 05 09 | F +352 23 62 09 85
martine@mjredange.lu | maite@mjredange.lu



LE GOUVERNEMENT
DU GRAND-DUCHÉ DE LUXEMBOURG
Ministère de l'Agriculture,
de la Pêche et de la
Protection des consommateurs

Fonds européen agricole pour le développement rural. L'Europe investit dans les zones rurales.

INTERESSÉ(E)S!

Si vous désirez participer en tant que photographe ou proposer un lieu d'exposition n'hésitez pas à nous contacter jusque fin mai 2016.

Journée Tiers-Monde, 05/06/2016

10h00-19h00

DRIITTE WELT GROßER TAG

**auf dem Gelände
der Beckericher
Mühle
au Moulin de Beckerich**

Parkplatz bei der Sporthalle/Parking hall sportif BECKERICH

- Fairtrade-Frühstück (Anmeldung erforderlich) & kulinarische Besonderheiten
- ◊ Kinderaktivitäten ◦ Djembe-Workshops ◊ Kwanza Foodtruck
- ◊ Musik & Tanz ◦ Verkaufs- und Informationsstände

- Petit-déjeuner Fairtrade (sur réservation) & spécialités culinaires
- ◊ Activités pour enfants ◦ Ateliers de djembé ◊ Kwanza Foodtruck
- ◊ Musique & danse ◦ stands de vente et d'information

**Organisation: Gemeinde Beckerich, Integrationskommission,
Umwelt- und Mobilitätskommission, d'Millen asbl**

Info & réservation: AC Beckerich T 23 62 21-1
Biekerecher Millen | 103, Huewelerstrooss - L-8521 Beckerich



WERDE EIN KLIMA-JEDI...



Weiterbildung mit Tipps und Tricks zu einer nachhaltigen Lebensweise



MEHR INFOS ÜBER CELL:

www.cell.lu

Facebook: Luxembourg in Transition, CELL Gruppe, Äerdschëff,...)



2016, Erde, Sonnensystem Alpha Centauri. Es herrscht Krieg um Öl. Auf der geliebten Erde sterben jeden Tag Tier- und Pflanzenarten aus. Das reichste 1% der Menschheit besitzt mehr als der gesamte Rest. Der Anteil von CO₂ in der Erdatmosphäre ist momentan über 400 ppm. Viele Menschen haben aufgegeben und konzentrieren sich nur noch auf ihre Smartphones. Es gibt jedoch einige Rebellen, die das wichtigste Projekt der Galaxie nicht aufgeben möchten. Werde ein Klima-Jedi und mache mit bei einem Training, um unseren Planeten nicht unumkehrbar zu verändern, und uns zusammen auf den Weg in eine nachhaltige Zukunft zu wagen.

Unser Klima-Jedi Training bietet dir:

- Verständnis von den Zusammenhängen zwischen Umweltkrisen, wirtschaftlichen und sozialen Krisen
- Zeit, um praktische Anwendungen selber auszuprobieren
- Kennenlernen und Erproben von ökologischen Prinzipien und Verständnis von erprobten wissenschaftlichen Methoden, um nachhaltige Systeme zu schaffen (Energie, Lebensmittel, Wohnraum, Soziales, Transition,...)

- Naturerfahrung und Gruppenerfahrung, um unsere Rolle im Ökosystem zu verstehen
- Praktische Umsetzung von und Mithilfe an Projekten
- Möglichkeit und Methoden, ein Permakultur-Design-Projekt, das dir am Herzen liegt, individuell oder in einer Gruppe umzusetzen
- Besuch von inspirierenden regionalen Pionierprojekten im Bereich Landwirtschaft, Nachhaltigkeit in der Stadt, Müllvermeidung, Erziehung, Samenbau,...
- Möglichkeit, inspirierte Menschen unter den Teilnehmern und Trainern im Bereich Nachhaltigkeit kennenzulernen
- Zugang zu einer großen Bibliothek und Online-Ressourcen-Datenbank, die es dir erlauben, Themengebiete zu vertiefen
- Zusammen kochen, Lagerfeuer machen und das Leben genießen

Damit wir auch morgen noch gut leben können, sind schon heute Kreativität und ein Umdenken gefragt – auf ökologischer, ökonomischer und sozialer Ebene. Bei der Klima-Jedi Ausbildung geht es also um die Umwelt, um die Wirtschaft und das tägliche Miteinander der Menschen.

Wir können ab September 2016 25 Klima-Jedis ausbilden (Mindestalter: 15 Jahre).

Der Unkostenbeitrag pro Teilnehmer beträgt 250 €.

Die Ausbildung erfolgt über 5 Wochenenden (22.-23.10.2016, 19.-20.11.2016, 03.-04.12.2016, 21.-22.01.2017, 18.-19.02.2017, 04.-05.03.2017, jeweils Sa & So 10:00-17:00 Uhr).

Sende uns dein Motivationsschreiben oder -video (mit deinen Interessen, Fähigkeiten, und eventuellen Fragen) bis zum 31.05.2016. Falls der Unkostenbeitrag ein Problem darstellt, bitte sprich mit uns, damit wir eine Lösung finden können, wie Du trotzdem teilnehmen kannst.

Organisiert durch CELL:

CELL - Centre for Ecological Learning Luxembourg ist eine im Jahr 2010 gegründete, gemeinnützige Organisation, die einen experimentellen Raum öffnet, um postfossile Lebensweisen zu denken, erforschen, verbreiten und zu erproben. Die zentrale Metapher von CELL ist natürlich die Zelle. Unsere Hauptinspirationsquelle ist die Natur und die Evolution und unser Ziel ist es, die Muster und Formen des Lebens in der Natur weiterzuentwickeln, um so zukunftsfähige Systeme und Organisationen zu gestalten. Bei diesen Prozessen lernen einzelne Zellen wirkliche Kooperation untereinander im Gesamtgefüge und Bewusstsein eines komplexen Organismus. Wir sind auch der nationale Knotenpunkt für die luxemburgische Transition-Plattform.



CELL - CENTRE FOR ECOLOGICAL LEARNING LUXEMBOURG

1, Leewelerwee | L-8523 Beckerich | jedi@cell.lu



LE GOUVERNEMENT
DU GRAND-DUCHÉ DE LUXEMBOURG
ministère de l'Agriculture,
de la Pêche et de la
Protection des consommateurs

Fonds européen agricole pour le développement rural: l'Europe investit dans les zones rurales.



9. Mee 2016 - 19h30

Kick-off-Versammlung

Biekerecher Millen



DE "WËLLE WESTEN" VU LËTZEBUERG? ZÄIT FIR EIS BESSER ZE VERKAFEN!

Eng regional a nohalteg Vermaartungsstruktur fir eis Region!

Dir sidd dach bestëmmt scho mol gefrot gi wou Dir wunnt. Uschléissend kritt ee gären d'Re-marque gemaach, datt dat jo am Éislek ass. Jo, vill vun eise Landsleit wëssen nitt richtege wou genee de "Wëlle Westen" ufänkt a wou en ophält. Wann awer iwver nohalteg Innovatioune Rieds geet, da gëtt dat gären a Verbindung mam Réidener Kanton bruecht. Dofir si sech Gedanke gemaach gi wéi een sech besser positionéiere kann. Innerhalb wéi ausserhalb vun eiser Region.

2014 ass beim Leader Atert-Wark eng Projetsiddi agereecht ginn, déi méttlerweil och zeréckbe-

hale gouf: Eng regional a nohalteg Vermaartungsstruktur fir eise Kanton! Eng Jett Produiten a Servicer sinn am Réidener Kanton entstanen op deenen een zréckgräife kann. Hei der e puer erausgepickt:

- **Biogeméis a Biofleesch**
- **Gratis Energieberodung mat Bureau zu Réiden**
- **Grénge Stroum a grénge Gas**
- **Doucen Tourismus**
- **Kooperative fir Energie & Alimentatioun**
- **ClimEEC Energieplushaiser "ClimHouse"**
- **Regionalgeld**

Et gi bestëmmt nach Produiten a Servicer, vun deene mir elo direkt näischt wëssen oder déi nach bei lech a Planung sinn? A genee do soll den Hiewel ugeluecht ginn. Mir brauchen am Kanton eng Ulafstell, wou de Verbraucher sech melle kann, wann hien eppes Spezifisches sicht. Respektiv soll des Ulafstell och eng Persoun engagéieren, déi di sämtlech Produiten a Servicer dobausse vermaart.

LE SAVOIR-VERT SUR VOTRE CHANTIER



CLIMEEC A.S.B.L.

6, Jos Seyler Strooss | L-8522 Beckerich
T +352 26 88 18 55 | F +352 26 88 19
info@climeec.lu | www.climeec.lu



LE GOUVERNEMENT
DU GRAND-DUCHÉ DE LUXEMBOURG
Ministère de l'Agriculture
et de la
Protection des Consommateurs

Fonds européen agricole pour le développement rural. L'Europe investit dans les zones rurales.



Beispill Foiren am In- an am Ausland

Wien gesi well ginn, muss sech och weise goen. Sou einfach ass dat. An awer och nitt. Patrone wëssen e Liddchen dervun ze sängen. Steet nees eng Foire un, egal op doheem oder am Ausland, muss Stänn a Leit organiséiert ginn. Déi op der Foire stinn, sinn nitt am Geschäft. Deemno ass eng Präsenz zwar immens wichteg, awer den Zäit – a Käschtenopwand ass konsequent. Nitt all Produzent, Mëttelstands-betrieb, ASBL, Veräin oder Kooperativ huet des Personalressourcen oder finanziell Mëttel. L'Union fait la force. Och hei kéint eis regional a nohalteg Vermaartungsstruktur eng wichteg Roll spillen an dës Tâche iwwerhuelen.

Objektiver vun der regionaler, nohalteger Vermaartungsstruktur resuméiert:

- Opbau vun enger professioneller Vermaartungsstruktur fir Projeten, Produiten, Déngschtleeschungen am Ëmwelt-, Sozial- a Kulturberäich ze verkafen
- Verbesserung vun der regionaler Produktvermaartung duerch méi effizient Strategien am Beräich Verkaf & Transport
- Besser Visibilitéit vun eiser regionaler Offer fir Produzenten a Konsumenten
- Verbessert Zesummenaarbecht tëscht Produzenten a Konsumenten
- Nei Zorte vun Handelsbeziéhunge schafen tëscht dem **Konsument a Produzent = Prosumment**
- Weiterbildungsmoosname fir eis Betriber

Betrieb, Kooperativ, Veräin, Konsument! Mellt Iech

Fir des regional a nohalteg Vermaartungsstruktur op d'Been ze kréie gi motivéiert Leit gesicht, déi interesséiert si fir un dësem Projet matzewierken. Dat kann e Betrieb sinn, e Veräin, eng Kooperativ oder ganz einfach eng Persoun, déi sech fir dës Sujet interesséiert. Initiator vun dësem Projet ass ClimEEC asbl.

De 9. Mee ass d'Kick-off-Versammlung um 19h30 an der Biekerecher Millen.

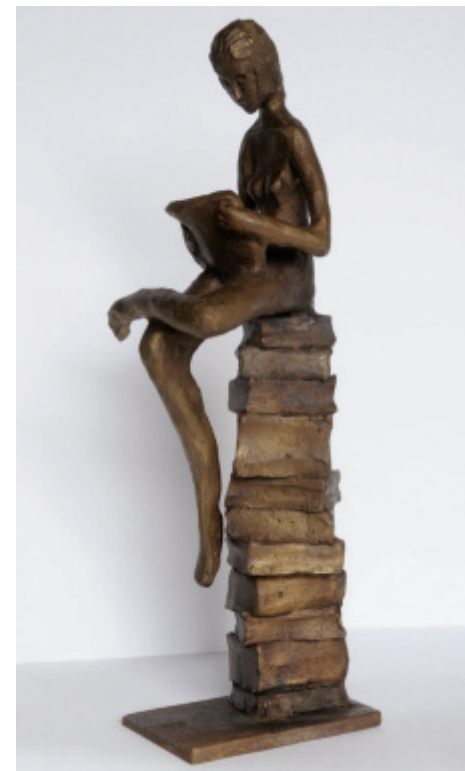
Wann Dir interesséiert sidd, oder weider Informatiounen braucht, rufft un um T +352 26 88 18 55 oder via Email un info@climeec.lu

MUSÉE DE L'ARDOISE

mARTelange 2016

Zum Anlass des Internationalen Museumstages feiert das Schiefermuseum seine traditionelle Kunstausstellung mARTelange zu einem Thema, das im weitesten Sinn das historische Erbe rund um die Martelinger Schiefergruben aufgreift.

2016 dreht sich bei mARTelange zwischen 10h00 und 18h00 alles um Feuer und Eisen.



In unserer Werksschmiede findet der Abschlussstag des jährlichen Schmiedelehrgangs mit Diplomüberreichung statt. Die Schiedemeister rund um Jean Bichel und die Stater Schmatzen machen den ganzen Tag über Vorführungen und bieten geschmiedete Artefakte an einem Verkaufsstand an.

Daneben sind auf dem Gelände des Schiefermuseums Verkaufs- und Vorführstände verteilt, die alle zu einem Tag von Eisen und Feuer passen.

Marcel Bombardella, der viel mit ausgedienten Metallgegenständen der Eisenerzindustrie arbeitet, stellt Skulpturen aus Stahl aus. Rost auf Leinwand und Keramik mit Rosteffekt heißt es auf dem Stand von Monique Wszola-Brack und Denise Lahier. Anne-Marie

Wagener von CNC-Tech bringt Kunstwerke aus gefrästem Stahl, Alu, und Inox mit (CNC und Plasma-Schnitt). Gleich zwei Künstlerinnen, Sizaire Nadine und Goergen Mireille, verarbeiten und bieten Metallschmuck an. Lotsi Toum bietet alte Grubenlampen und antike Zinnobjekte an. Auf dem Stand von Guy Hienckes wird Damaszenerstahl, zu kunstvollen Messern verarbeitet, verkauft. Der Besucher kann sich zudem ein mitgebrachtes Messer vom Künstler selbst schleifen lassen. Der Belgische Künstler und Bronzegießer Paul François, bekannt für die Bronzeskulptur des Schieferspaltes in Martelingen, stellt kleine Objekte aus Bronze aus. Vincent Seyll präsentiert seine Fotoausstellung "le passé et le présent" zu Metall in der Schieferindustrie.

Ein Ausstellungsstand der Firma Besenius aus Mertzig, unser offizieller Sponsor für diesen Tag der Offenen Tür, rundet die Ausstellung mARTelange, ein Tag von Feuer und Eisen im Schiefermuseum ab.

Das Schiefermuseum selbst bietet an diesem Tag zwei geführte Besichtigungen mit Vorführung des Leeképpert an (11h00 und 15h00, Dauer ca 1,5 Std). Der Industriezug fährt den Besucher den ganzen Tag über das Gelände und der unterirdische Abbaustollen in der Grube Rosset ist in Führungen zugänglich (9°Celsius, Jacke und feste Schuhe). Die Fränn von der Lee, Verwalter des Schiefermuseums, sorgen den ganzen Tag über für die Verpflegung. Der Eintritt zum Gelände und den Ausstellungen ist frei.





Das Schiefermuseum Haut-Martelange

Im Schiefermuseum Haut-Martelange erlebt der Besucher eine kleine Zeitreise in die Schieferindustrie des 20. Jahrhunderts. Entdecken Sie in einer geführten Besichtigung Industrie- und Wohnarchitektur in einem Museumskomplex, der ein einmaliges und komplettes Bild der mehr als 200jährigen luxemburgischen Geschichte des Schieferbergbaus und seiner Verarbeitung vermittelt.

Nutzen Sie die Gelegenheit um an

einer Vorführung im Spalten und Zuschneiden der Schieferplatten oder an einer Besichtigung der Grube Rosset in 12 Metern Tiefe teilzunehmen. Mit dem Industriezug der sie am Ende der Führung über das Gelände zurück zum Ausgang fährt, wird Ihnen eine lebendige Erinnerung rund um die Alltagswelt des Martelinger Schieferarbeiters vermittelt.

Eine klassische Führung dauert ca 2,5 Stunden.

Allerdings bieten wir Führungen auf Maß an sowie Besichtigungen rund um die kreative Arbeit im Schiefer. Das Museumsgelände oder Teile davon können auch für private Feste oder Firmenevents gemietet werden. Kindergeburtstage beinhalten Workshops rund um die Arbeit im Schiefer.

Für Schulklassen werden pädagogische Führungen von einem Tag angeboten, die den jeweiligen Gruppen angepasst sind.

Info & Reservierung:

Infos & réservation:

www.ardoise.lu

mARTelange 2016

Lors la journée internationale des musées, le Musée de l'Ardoise est heureux de vous présenter la troisième édition de mARTelange qui sera dédiée au fer et au feu. La forge deviendra le centre d'attraction du Musée de l'Ardoise et les forgerons vont travailler toute la journée dans les anciens ateliers de Haut-Martelange. À côté de ces animations il y aura des expositions et stands en relation avec des créations, artefacts et objets en métal.

Une visite guidée officielle du Musée de l'Ardoise partira à 11h00 et à 15:00 à l'entrée du site (ca 1,5h). Le train industriel circulera toutes les 30 minutes à partir de l'entrée principale. Le visiteur aura l'occasion de descendre dans la mine Rosset (ca 9°, prévoir chaussures fermées et veste!). Des grillades et gâteaux vous attendent ainsi que des boissons fraîches et chaudes.

L'entrée est gratuite.

Suivez de près le détail de la programmation de cette journée sur notre site officiel www.ardoise.lu.

Visite au Musée de l'Ardoise

Au Musée de l'Ardoise Haut-Martelange, le visiteur est invité à faire un véritable saut dans le temps. Accompagné d'un guide, vous pourrez découvrir l'architecture industrielle et sociale de ce site qui s'étend sur 8 hectares. Il constitue un ensemble cohérent et complet de mines souterraines, de bâtiments industriels, administratifs et d'habitation, auxquels s'ajoutent des vestiges du transport ferroviaire. Ne manquez pas les démonstrations du métier ardoisier, la descente à -12 m dans la mine (facultative, ca 9°, prévoir veste et chaussures fermées) ou le tour en train industriel. Incontournables, ils vous permettront de vous familiariser avec le vécu quotidien des ardoisiers luxembourgeois. La visite guidée classique dure environ 2,5h. Des parcours sur mesure (visites créatives, public scolaire) sont organisées sur demande.



garder votre privé

portails privés et industriels - clôtures - détection d'intrusion pour clôtures et portails
barrières automatiques - bornes escamotables - tourniquets
maintenance de portails de toutes marques

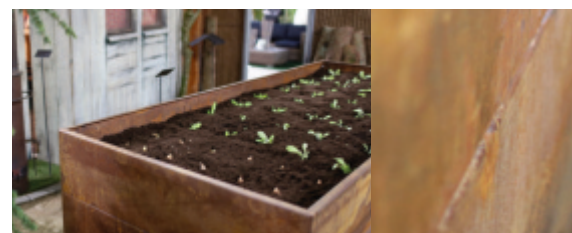
besenius
portails et clôtures

1, Zone Industrielle L-9166 Mertzig Tél.: 88 81 10 -1 www.besenius.lu

BESENIUS - JARDINIÈRE EN BOIS & ACIER CORTEN



JARDINIÈRE SURÉLEVÉE
BOIS & ACIER



JARDINIÈRE EN: BOIS

La jardinière en bois est fabriquée avec des planches en mélèze qui sont tenues par un cadre et des transversales en acier. Avec le temps l'acier adoptera un aspect rouillé. Le revêtement mural en plastique ainsi que le grillage de protection au sol sont inclus dans l'ensemble. L'assemblage sur place se fait sur demande du client et sera facturé en supplément. La fourniture du terreau ainsi que le remplissage du bac ne sont pas prévus par l'entreprise Besenius. Des accessoires fonctionnels pour compléter la jardinière peuvent être commandés en supplément.

Les dimensions sont:
largeur: 1,2 m - longueur: 3 m - hauteur: 0,9 m

JARDINIÈRE EN: ACIER CORTEN

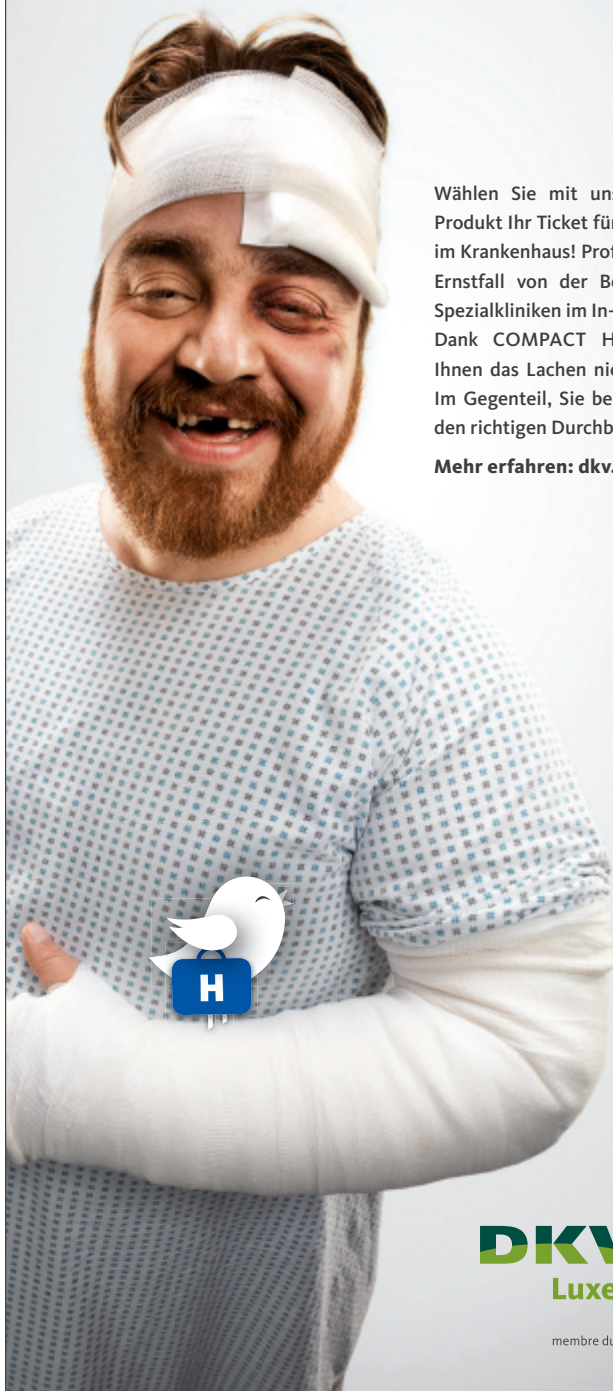
La jardinière en acier corten adoptera avec le temps un aspect rustique et rouillé. Le grillage de protection au sol est inclus dans l'ensemble. L'assemblage peut aisément être réalisé par le client lui-même. La fourniture du terreau ainsi que le remplissage du bac ne sont pas prévus par l'entreprise Besenius. Les accessoires fonctionnels (anti-escargots, support voûté) peuvent être commandés en supplément.

Les dimensions sont:
largeur: 1,2 m - longueur: 3 m - hauteur: 0,9 m

besenius
ferronnerie d'art

BESENIUS s.à r.l.
1, Zone Industrielle
L-9166 Mertzig
T +352 88 81 10-1
info@besenius.lu
www.besenius.lu

Et ass ni ze fréi fir COMPACT HEALTH

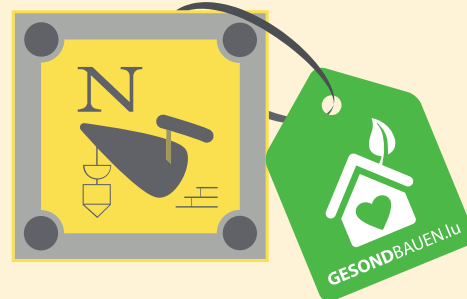


Wählen Sie mit unserem neuen Produkt Ihr Ticket für die 1. Klasse im Krankenhaus! Profitieren Sie im Ernstfall von der Behandlung in Spezialkliniken im In- und Ausland. Dank COMPACT HEALTH wird Ihnen das Lachen nicht vergehen. Im Gegenteil, Sie behalten immer den richtigen Durchblick.

Mehr erfahren: dkv.lu

DKV
Luxembourg

membre du Groupe **lalux**



Nerden & Fils sàrl
Entreprise de construction

Beckerich Tél. 23 62 14 93 www.gesondbauen.lu

Habitations | Bâtiments commerciaux | Façades
Transformations | Aménagements extérieurs
Enduits traditionnels & argiles | Isolations écologiques
Chapes & Carrelages | Promotions immobilières



Cheminées • Poêles à bois et à pellets • Ramonage • Tubage

Walux
Bioenergy

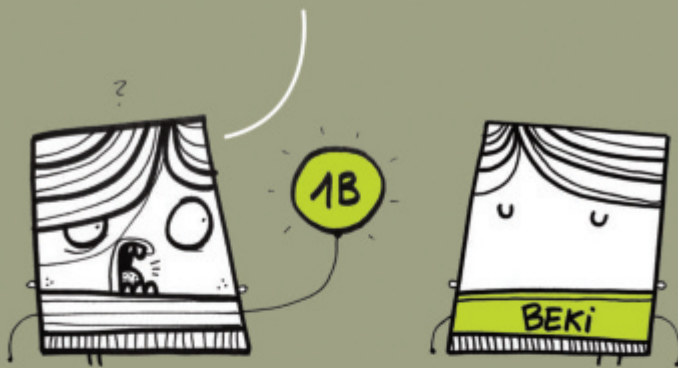
5b Arelerstrooss - L-8523 Beckerich
Tél: +352 26 62 14 08 - Mobil: +352 621 27 85 16
walux@pt.lu

www.walux.lu



GESCHICHT IWWERT DE BEKI...

FIRWAT EIGENTLECH BEKI BENOTZEN?



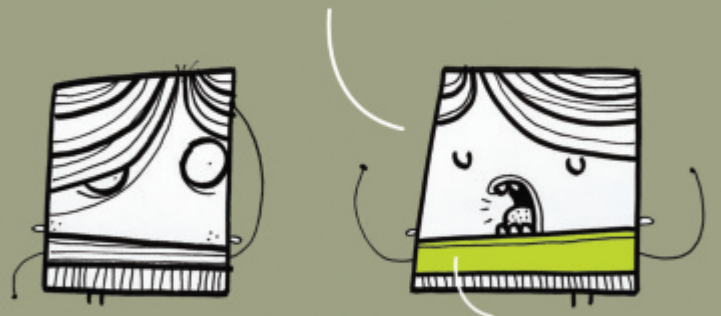
MAM BEKI KAFEN ECH AN DER REGION AN. ESOU BLEIWEN D'SUEN HEI, AN DAT ASS WICHTEG!



MEE MAM EURO KANN ECH DAT OCH! WANN ECH OCH JUST HEI AKAFEN, DA GEET DAT DACH OCH OUNI BEKI!



WANN DU DÉNG SUEN AN DER REGION AUSGESS ASS DAT SUPER, EFFEKTIF. MEE WAT MÛCHT DEEN DOMADDER, DEEMS DU SE GIN HUES? DOROBBER HUES DU KEEN AFLOSS!



AAH!! WANN ECH ALSO MAM BEKI AKAFEN, DA WEES ECH AUTOMATESCH DASS DËS BEKI DUERNO OCH NEES AN DER REGION AUSGI GIN. WÉI CLEVER!



GENAU! AN DOROBBER KËNT ET UN! MIR LËSEN DOMADDER ENG KETTEREAKTION AUS. DÄI BEKI FLËISST DUERNO VU BUTTËK ZU BUTTËK. MAT EISEM AKAF ËNNERSTËTZE MIR EIS BETRIEBER AUS DER REGION, AN DUERNO ËNNERSTËTZE SIE SECH MAM BEKI GËIGESÄITEG.



MEE MAM BEKI KANN ECH AWER NIT ALLES KAFEN, ODER?



NEE, MEE WA MIR ALLES DAT AN DER REGION KAFE GÉIFEN, WAT HEI UGEBUEDE GÉTT, A NACH JUST DAT VUN AUSWÄERTS WAT BLEIWT, DA WÄR EISER EKONOMIE VILL GEHOLLEF. STELL DER FIR MIR GÉIFEN ALLEGUERTEN EIS KLEEDER AN EIS LIEWESMËTTEL HEI KAFEN A NACH JUST D'SERVICER AN D'HANDWIERKSLEIT AUS DER REGION ENGAGÉIEREN, MA DA GÉIF ET HEI RICHTEG FLUPPEN. WAT WIER DANN AARBECHT DO, FIR JIDFEREEN!



ELO HUN ECH ET VERSTAN! D'REGIOUN ËNNERSTËTZEN, DORËMS GEET ET ALSO. FIR DASS EIS GESCHÄFTER KONKURRENZFÄHEG BLEIWEN, FIR DASS LEIERPLAZEN AN AARBECHTSPLAZEN HEI BEI EIS ENTSTINN.



RICHTEG! AN ALLES DAT ASS ESOU EINFACH. ALLES WAT EE MAACHE MUSS ASS, DE BEKI NOTZEN?



ECH GI MIR ELO DIREKT OP D'BANK MÉNG ÉISCHT BEKI SICHEN. HÄTT ECH DAT NËMMEN ÉISCHTER GEMAACH!



ET ASS NIE ZE SPÉIT! ECH GI MAT OP D'BANK. BRAUCH OCH NEI BEKI'EN



DE KÄR A.S.B.L.
103, Huwelerstrooss | L-8521 Beckerich
T 23 62 21 847 | T 691 888 295 | info@beki.lu | www.beki.lu



De S.I. Réidener Kanton ënnerstëtzt de Beki.

OP DER SCHOCK AN DER BLÉIH

DE WEE VUN DER JONGPLANZ ZUM FAARWESPILL AN DER JARDINIÈRE



E gemittleche Grillowend mat Frënn op der Terrasse mat schéine Miwwel a flotte Blumen- op dës flott Joreszäit freeën sech vill Leit, an deen een oder aneren ass bestëmmt och schonns am gaangen esou lues sech drop virzebeeden. An der Gäertneri Op der Schock zu Réiden ass d'Equipe an der Zär schonns gutt um schaffe fir eng Villfalt vu Summerblumme kënnen unzebidden. Mat iwwer 25 Joer Erfahrung an der Planzekultur, bidd dësen Atelier Protégé lech iwwer 50 Zorte Summerblummen un, déi am Mee an der Bléi wäerte stoen an drop waarden Ar Fënstere an Terrassen ze verschéinere. Hu Dir lech schonns gefrot wéi eng Aarbecht an der Kultivatioun vun esou Planze stécht?

De Wee vun der Jongplanz zum Faarwespill an der Jardinière

De Gäernter encadréiert eng Equipe vun 8 Leit, an zesummen mat enger Formatiounsgrupp beschäftegen si sech besonnesch an der Period vu Januar bis Mee méi intensiv mat der Kultur vu Summerplanzen. Während 6 bis 8 Woche stinn eng ganz Rei Aarbechten un déi mat Léift an Know-how regelméisseg ënnerholl ginn. D'Jongplanze sinn 1 bis 2 cm grouss wann se geliwert ginn. Akaf ginn se bei engem groussen internationalen Händler fir eng gutt Qualitéit an och eng grouss Auswiel kënnen unzebidden. Fir d'éischt ginn d'Jongplanzen an 12 cm Dëppe geplanz wou si genuch Plaz hunn fir sech gutt z'entwéckelen. Gebraucht geet ee spezielle

Buedem (Substrat), deen zum gréissten Deel aus Kokosfaseren a Perlite (Vulkangestein) besteet, a nëmme zu engem klengen Deel aus Torf. Am Kultursubstrat ass direkt alles vu Nährstoffer dran déi di Jongplanze brauche fir gutt a gesond ze wuessen. Dëppen déi benotzt gi sinn aus recycléiertem PVC, a ginn och esou oft wéi méiglech agesat. Wann se mussen entsuergt ginn, da kommen se rëm an de Recycling. Op der Schock schafft schonns mat der Superdréckeskescht zesummen, an de Betrib ass schonns méi wéi 10 Joer zertifizéiert.

An der grousser Zär fannen dann all di Dëppe mat Jongplanzen hiert Doheem bis se fir de Verkat am Mee prett sinn. Elo heescht et Sonn a Waasser tanken! A vill Waasser gött gebraucht- bis zu 1000 Liter den Dag! Bei sonnigem a waarme Wieder muss quasi all 2. Dag genat ginn. Dréckwaasser gött awer net benotzt - dofuer suert eng Reewaasseranlag déi sämtlech Waasser vun den Diecher sammelt bis zu 70.000 Liter d'Joer! Fir e gudder Wuesstem ze garantéiere muss d'Zär awer och zousätlech gehézt ginn. Och héi gött op e nachhaltegen Energieverbrauch gesat- et gött mat enger Holzhackheizung gehézt. Falls e Schädlingsbefall sollt ufalen, da muss natierlech gehandelt ginn. Awer net mat géftege Sprétmittel - do gött drop verzicht! Biogesch Mittel gi benotzt wann et net anescht geet.

Op der Schock

OP DER SCHOCK ASBL ET SC

34a, Route de Reichlange | L-8508 Redange

T +352 26 62 93-1 | info@ods.lu

www.ods.lu | facebook.com/opderschock



Zesumme
gi mir méi wäit

Wéi setzen ech dann eng flott Jardinière zesummen? A wat muss ech beuechten, dass se de ganze Summer iwwer och flott bleift?

Wichtig ass ze wëssen op d'Jardinière an der praller Sonn oder am Schied wäert stoen, an ob hänkeg Planzen oder och der héicher sollen dra kommen. D'Wiel vun de Planzen hänkt haaptsächlech heivunner of. Dann ass et engem iwwerlooss sech seng Faarkombinatioun selwer no Geschmack zegestallten. Weider sollt een och op d'Gréisst vun der Jardinière oppassen - si sollt op mannst 60 cm laang sinn an och net ze schmuel sinn, dass d'Planze genuch Buedem hunn fir ze wuessen. Mat deem richtege Substrat si keng weider Preparatiounen noutwenneg, an di éischt 6 Wochen ass et och net néideg weider ze düngen. De Choix vum Substrat hänkt vun de Planzen of, an op d'Jardinière e Waasserreservoir huet oder net. D'Equippe vun der Schock begleet lech beim Choix vun de Planzen an de Client kann esouguer seng Jardinière am Buttek beplantz kréien! Duerno heescht et just kucken datt d'Planzen net ze vill dreschen oder ze vill naass ginn oder vu Blaatleis befall ginn.

Wat ass nei an der Zär dëst Joer?

Vun dësem Joer un bidd d'Equippe och beiefrëndlech an eenheemech Summerblumme wéi Calendula, Dianthus, Centaurea, Malva ann Bellus perennis un. Och Kichekraider sinn nei am Sortiment! Fir an d'Blummebeeter am Gäert fann Dir och iwwer 40 verschidden Zorten Ziergriesser an och verschidde Stauden aus eegener Zucht.





CALL A GRÜNMOBIL! GITT ÄREM GEMÉISGAART ENG CHANCE

Carole Bachmann wor Hausfra, ass bestuet a Mamm vun 2 Kanner. No enger Zäit doheem koum de Wonsch fir sech nees an d'Aarbechtswelt ze lancéieren. Awer wéi? Wat maachen? D'Optioun vun der Selbstännegkeet ass an Ugrëff geholl ginn. Mä wou fänkt een do un? Wéi leet een sech un? Déi diploméiert Geméisgäertnerin huet sech beim Coworking Space Ekodaul zu Biekerech installéiert, hir Iddië ausgeschafft a suivéiere gelooss. Lo ass et endlech souwäit: De Projet "Grünmobil" ass gebuer an elo sicht d'Carole no sengen éischte Clientë fir op e gréngen Zweig ze kommen.



Call a Grünmobil

T'ass wéi mat der Pizza, Dir kënnt oder wëllt selwer keng maachen also bestellt Dir a rufft un. Beim Grünmobil funktionéiert dat ähnlech. Ausser dat d'Carole lech keng Pizze baakt dofir awer äre Geméisgaart an Ugrëff hält – Bio versteet sech. Et ass nun emol eng Realitéit dat vill vun eis, sief et duerch d'Schaff oder duerch

aner Engagementer, keng Zäit, keng Loscht oder ganz einfach keng Ahnung hunn wéi een e Geméisgaart uleet, respektiv flegt. A genee do riff een d'Grünmobil. Äert Geméis aus ärem Gaart oni e Fanger kromm ze maachen

D'Carole kuckt wat äre Geméisgaart kéint hierginn. Dann hu Dir jo sécherlech och Wënsch wéi zum Beispill äert Liiblingsgeméis, Kraider oder Blummen. Zesumme gëtt festgehale wat geplanzt ka ginn, e Präis festgehalten a scho geet et lass. Wann Dir dann owes heem kommt, gesi Dir äre Geméisgaart opléien a wuessen. A wann d'Zäit kënnt, wou d'Geméis recoltéiert ka ginn, da steet Owas äre Kuerf virun der Dir, mat ärem Geméis, aus ärem Gaart.

Do freet sech nitt nëmmen de Gourmet, d'Gewëssen an d'Gesondheet mä och d'CO₂ Bilanz.

A sollt eppes an dem Kuerf fehlen, wat net an ärem Gaart wüsst, wat Dir awer onbedéngt wëllt hunn, ma da këmmert sech d'Carole och dorems. Säi Wonsch ass et fir enk mat de lokale Produzenten zesummenzeschaffen, esou wéi och Deel vun der zukünftiger Kooperativ "Vun der Atert" ze ginn.

Gitt ärem Geméisgaart eng Chance

Grünmobil ass elo deemno prett fir geruff ze ginn an d'Carole Bachmann gespaant, op seng Iddi bei lech op fruchtbarem Buedem fält. Op alle Fall kennt Dir hatt gären uruffen um 621 39 65 62, op d'Email info@grünmobil.lu oder via Facebook kontaktéieren ënner Grünmobil.

GRÜNMOBIL

T +352 621 39 65 62
info@grünmobil.lu





USELDINGEN IM MITTELALTER



**Jubiläumsauflage des
Useldinger
Mittelalterfestes**

**10. Auflage
4. & 5. Juni 2016**



Useldingen im Mittelalter

Samstags, den 4. Juni 2016
ab 11:00 Uhr bis Mitternacht
Sonntags, den 5. Juni 2016
10:00 bis 19:00 Uhr

Eintritt:

Erwachsene: 5 Thaler
Gewandete: 2 Thaler
Behinderte und Kinder bis
12 Jahre haben freien Eintritt

WWW.USELDENGMEDIAVAL.LU

Mittelalter-Fest und Mittelalter-Markt Spektakulum, Gaudi und Mittelaltermarkt im Schatten der Burg

Mittelalterfeste bedürfen einer besonderen Kulisse, passend zum Thema der Veranstaltung wo die Besucher auf eine mystische Zeitreise in das dunkle Mittelalter eintauchen und so für einige Momente ihrem Alltag entfliehen können.

So gesehen bietet das Mittelalterfest in Useldingen mit seinem malerischen Ambiente alle Voraussetzungen für eine kurzweilige, spannende und amüsante Unterhaltung. Das besondere an diesem Fest, das mittlerweile an überregionaler Bedeutung gewonnen hat, ist nicht das ohnehin spektakuläre Programm, sondern auch die zum Dorfkern gehörenden alten Häuser, inklusive der Burg mit ihrem Bering und nicht zuletzt die dörflich ländliche Umgebung, die damit eine wunderschöne Kulisse für dieses großartige Spektakel darstellen.

Entspannte Atmosphäre und geselliges Beisammensein in einer nicht alltäglichen Umgebung bietet das Useldinger Mittelalterfest nun zum 10. Mal am Wochenende vom 4. und 5. Juni 2016. Fernab der modernen Technik heutiger Tage haben alle Besucher/innen hier die Möglichkeit über einen Zeitraum von zwei Tagen in die Welt unserer Vorfahren einzutauchen.

Auch zum 10-jährigen Jubiläum sorgen wieder Künstler, Musiker, Gaukler, Jongleure, Handwerker, Marktleute, Ritter, Knappen,

Hexen und allerlei düstere und weniger düstere Gestalten mit ihren Tricks und ihrem Wortwitz für die passende Unterhaltung.

Über 70 Marktstände, von A wie Axtschmuck über L wie Ledertaschen bis Z wie Zinnfiguren bieten ihre selbstgefertigten Waren an. Schuhmacher, Holzschnitzer, Bogenbauer, Keramik, Korbflechterin, Kerzenziehen, Keramik, Glas, Schmiede, Kalligraphie, Weberarbeiten - all dies und vieles mehr kann man hautnah erleben.

Eine große Anzahl von Spielen wie Anno dazumal sowie verschiedene über das Festgelände verteilte Aktiv-Workshops laden zum verweilen ein.

Wenn dann am 4. Juni um 10.00 Uhr die Zeit um ein paar Jahrhunderte zurück gedreht wird in die bunte und auch obskure Epoche unserer Vorfahren, ertönt die betörende Musik der Spielleute von u.a. Cradem Adventure, Tanzwut, Pipes 'n Stripes, Aymeric und Krless. Kasper der Gaukler narret und unterhält die Besucher mit seinen Tricks und Späßchen. Ebenfalls wird mit den Stelzenläufern und Feuerspucker von Lusciana Obscura bestimmt keine Langweile aufkommen.

Für die jüngeren Besucher gibt es auch eine Vielzahl an Entdeckungsmöglichkeiten. Hier stehen z.B. die Künstler von Ambralu-na mit ihrem Marionettenspiel und

die Schausteller von Kunterbuntes für eine abwechslungsreiche Kinderanimation zur Verfügung. Die Kinderschmiede sowie der Kinderherold und die Wappenmalerei bieten zudem reichlich Gelegenheit sich an dem Ganzen aktiv zu beteiligen. Karussell, Mäuseroulette, Wikinger-Schaukel, Face-Painting und noch vieles mehr sorgen außerdem für eine Menge Spaß an der Freud.

Samstagsabends ist zudem eine große atemberaubende Feuershow programmiert.

Das Café Oriental, der Salzbadler und das große Zeltlager, wo verwegene Ritter ihre Schaukämpfe austragen, sind seit eh und je ein Publikumsmagnet, während das Bogen- und Armbrustschießen die Besucher/innen begeistern wird.

Aus kulinarischer Sicht steht traditionell sonntags Spanferkel auf dem Menü. Wie jedes Jahr stehen auch wieder mittelalterliche, kulinarische Spezialitäten aus eigener Küche auf dem Programm. Niemand braucht hungrig nach Hause gehen. Wer Durst verspürt kann sich neben den üblichen Getränken mit Spezialbier, Hypocras und Met erlaben.



SËLLER M'ART FIR KONSCHT- & HANDWIERK

**Sëller M'ART
fir Konscht- &
Handwierk**

**8. Mee 2016
10h-18h**

Déi Sëller Fraen a Mamme wëllen et nach eng Kéier wëssen. Nom groussen Erfolleg vun hirem éischte Sëller M'ART 2015 gëtt och dëst Joer nees eng Editioun organiséiert. D'Motivatioun ass kloer: Mat hirer Première hu Sie et fäerdeg bruecht net manner ewéi 8.500 € Erléis integral ze spenden.

En Deel giong un den Télévie, Île aux Clowns an un dignity.lu!



Kann een dat nach toppen?

Ma sécher dat! Dofir ass och jiddwereen invitéiert fir den 8. Mee op Sëll ze kommen. Iwwer ëm 90 national an international Aussteller sinn an de Stroossen, ronderëm d'Kierch, dem Festsall mat hirem Stand installéiert. Bei der Selektioun vun de Kënschtler hunn d'Sëller Fraen a Mamme vill Wäert op Qualitéit geluecht. Dir gitt deemno iwwerrascht mat enger Vilfalt un Top Kënschtler, déi hier Molerei, Photographie, Keramik, Floristik, Skulpturen aus Beton, Holz a Metall, Bijouen aus Glas, Pabeier, Keramik, Steng a Pärelen, esou wéi och moudesch Artikelen aus Stoff a Filz ubidden.

De Kënschtler iwwert d'Schëller kucken.

De Sëller M'ART steet fir Konscht an Handwierk. Dofir wor et och de Wonsch fir lech Handwierker ze presentéieren, déi um M'ART aktiv sinn an hiert Kënnen ënner Beweis stellen. An och do ass d'Palett breed gefächert. Et gi Steng geschlaff, t'gëtt gebitzt, Holz gedrechselt an an der Schmitt Eise bearbecht.

M'art dat Dir d'Kanner matbréngt!

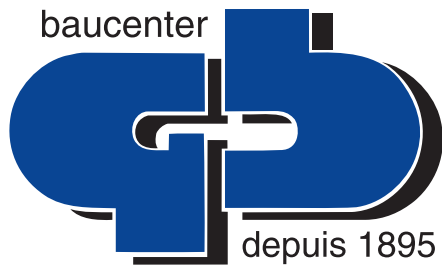
Selbstverständlech ass och un d'Kanner geduecht ginn. Bréngt se mat an erméiglecht hinne bei sëllege Atelierer Deel ze huelen. D'Aussteller bréngen dem

Nowuess mat vill Geschéck hir Passioun bäi. Dat geet vu Mosaikatelierer iwwer Steng schläife bis bei Facepainting.

M'art dat Dir mat eidelem Mo kommt!

D'Sëller Fraen a Mammen hu fir lech mat vill Léift gekacht, gegrillt a gebackt. T'ass es genuch do fir lech de ganzen Dag iwwer ze verwinnen. De kompletten Erléis gëtt dann och dëst Joer nees fir e gudden Zweck gespend. Dofir kommt mat eidelem Mo, gitt mat vollen Hänn an hëlleft esou eisen Erléis 2015 vun 8.500 € ze toppen!





Glaesener-Betz

BAUEN OP MËNSCH AN ËMWELT

Wien ekologesch bauen oder sanéiere wëll, fënnt bei Glaesener-Betz sou zimlech alles wat e brauch. Mä wéi wichteg hält Glaesener-Betz d'Nohaltegkeet am eegene Betrib?

Hei gëtt **2x méi Stroom produzéiert wéi verbrauch!**

Offre emploi

Redange/Attert

un(e) vendeur comptoir
en matériaux de toiture

un(e) employé administratif
(back office) pour le bureau
portes de garages industrielles

un(e) dépanneur
de portes de garages

Offre emploi Contern

un(e) vendeur comptoir
en matériaux de construction

REDANGE/ATTERT

82, Grand-Rue
L-8510 Redange/Attert

OP RINER

Zone Artisanale Op Riner
L-8509 Redange/Attert

T +352 23 64 64

www.glaesener-betz.lu

Wéi de Site "op Riner" geplangt gouf, ass sech vun Ufank u Gedanke gemaacht ginn, wéi een de Betrib sou nohalteg wéi méiglech opriichte kéint. De Choix ass op eng rieseg a performant Solaranlag gefall, déi 2011 a Betrib geholl ginn ass. Dat muss ee wësse well et gesäit een se vu bausse net. Se läit flaach um Daach – e weidere Choix dee getraff gouf fir visuell sou optimal wéi méiglech an d'Natur eranzepassen, ouni ze stéieren.

Mëttlerweil produzéiert Glaesener-Betz 2x méi Stroom wéi verbraucht gëtt! An dat nët nëmmen am Uewenhaus an um Site "op Riner" zu Reiden mä och mam Site zu Contern zesummen!

Wat dat a Chifferen ausmécht ass enorm:

Surface vun der Anlag: 7.842 m²
Performance: 697 kWp
CO₂ Emissiounen: 519.494 kg/a

Weider nohalteg Moosnahmen bei Glaesener-Betz

- 15 Stapler fuere mat Elektresch
- D'Camionen an d'Camionnette gi mat Reewaasser gewäsch (Reewaassersammelanlag vun 20.000 Liter)
- Pavé drainant op enger Fläch vun 6.000 m²
- Den Offall gëtt triéiert (Plastik, Karton, Holz, ...)

A fir de Clienten déi beschtméiglechst Berodung am Passivbau ze garantéieren, huet Glaesener-Betz elo och, nieft dem Label Energie fir d'Zukunft, e weideren Certificat opweises:

Zertifizierter Passivhaus-handwerker

Dat bedeit dat d'Techniker bei Glaesener-Betz iwwert dat néidegt Wësse verfügen, fir lech beim Bau oder beim Sanéieren a punkto Energiefroën mat Rot an Dot zur Säit stoën ze kënnen.



QUINCAILLERIE



PARQUET



CARRELAGES



HÖRMANN



TOITURE



UEWENHAUS



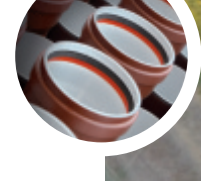
ALENTOURS



FAÇADE



GROS-ŒUVRE



GÉNIE CIVIL





KLIMAPAKT-KAMPAGNE

ECH ENGAGÉIERE MECH FIR MÉI KLIMASCHUTZ!

Fir des Ausgab si mir engagéierte Klimaschutzler aus der Sëller Gemeng begéint, déi eis verroden hu, wat si maachen fir d'Klima an d'Emwelt ze schützen.



MAN & RAOUL MAM TUN, JO, LOU A LILI CLAUSSE VU SËLL: "UNSERE KLEINE FARM...?"

D'Famill Clause huet net nëmme Schwäin, Hénger an Inten, mee si wunnen an engem vun de wéinegen Haiser an der Gemeng, déi praktesch komplett mat Holziewe gehëtzt ginn.

Wéi kënnt et, dass Dir mat Holz hëtzt?

Enn den 1970er Jore sinn ech eraus aus der Stad geplënnert, fir mäin Dram vum Landliewen ze realiséieren. Ech hunn deemools ugefaang

dësen Haff ze renovéieren. Déi al Masuttsheizung ass nach dran, mee well se ni benotzt gëtt, ass se net méi an der Rei. Eisen Haff gëtt nämlech zënter Jore mat zwéin Holziewe

gehëtzt, ee steet an der Kichen an een am Wunnzëmmer.

Mir kafe Laangholz vun der Gemeng, dat gëtt da vum Man, Tun an mir geschnidden a gerass fir an eis lewen. Déi Aarbecht dobaussen an der Natur ass zwar ustrengend, mee dat gefält äis an ass eis Aart a Weis fir "Sport" ze maachen.

D'Liewe bei äis doheem spillt sech am Wunnzëmmer of, well et hei ëmmer waarm ass, hei gëtt giess, geléiert, geschwat, gelaacht, erzielt, ... Am Wanter fannen d'Kanner et moies e bësse schwéier, fir aus dem waarme Bett erauszeklappen. Mir sinn awer dervun iwwerzeegt, dass mir manner oft krank sinn, eise Kierper ass einfach méi robust ouni Heizung!

Wat woren Är Grënn, fir eng kleng "Farm" ze grënnen?

Zum Dram vum Landliewe gehéieren natierlech Déieren! D'autant plus, wou d'Ställ vum Haff eidel stoungen, huet misse Liewen an dësen Haff erakommen! Ech hu fir d'éischt Schof gehal, duerno sinn déi 2 Haflingerpäerd mat engem Schéiferhond derbäi komm.

Wéi ech 2005 mat der Gemengepolitik ugefaang hunn, hat ech manner Zäit. Lues a lues hu mer d'Schof duerch Schwäin ersat. D'Schwäin brauchen nämlech net esouvill Auslaf.

Eisen Tun huet sech vrun e puer Joer eng 30 Hénger a 4 Inte kaaft, haaptsächlech fir Eeër ze produzéieren. Hien huet eng 7 Clienten am Duerf. Et geet awer net ëmmer duer fir d'Demande ze decken.

Ass et net ze schwéier, besonnesch fir d'Kanner, är Schwäin herno um Teller ze gesinn?

Et kritt een eng aner Bezéiung zu den Déieren, si hunn e ganz schéint Liewe bei äis, gi gutt gefiddert an hannert den Ouere gekraazt, mee den Doud gehéiert zum Liewe vun den Zuuchtdéieren derzou. Mir genéissen a wäertschätzen eist Flesch. D'Lili hat am Ufank zwar refuséiert fir d'Flesch vun eise Schwäin z'essen, mee herno huet hatt et awer ganz gutt fonnt!

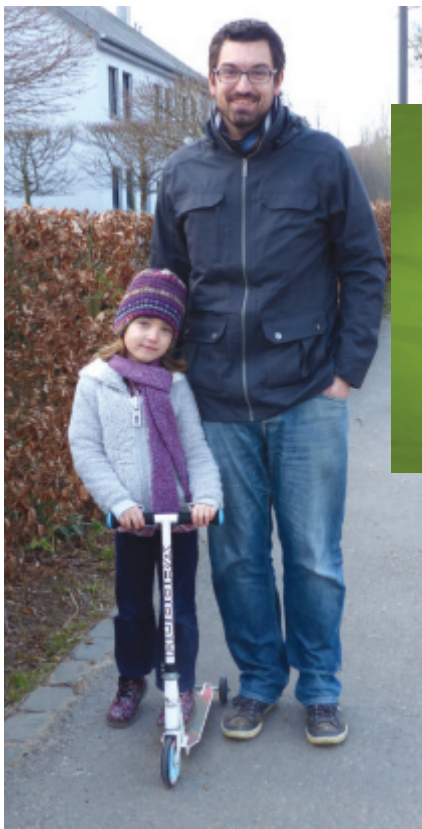
Wat denkt Dir, wat dëst alles de Kanner bréngt?

Ech mengen, dass si eng aner Bezéiung zur Natur a Realitéit kréien. Si gesinn, dass d'Flesch net am Supermarché am Cellophan op d'Welt kënnt. Well eis Masuttsheizung sou gutt wéi ni geet, mierken si séier wéini Wanter a Summer ass. Si realiséieren, dass e waarmt Haus keng Selbstverständlechkeet ass a vill Aarbecht mat sech bréngt.

D'Jo fënnt nach: "Dass et wichtig ass, ze wësse vu wou mäin lessen hierkënn. Am McDonalds z.B. huet ee keng blass Ahnung, wat do alles am Flesch dran ass. D'lesse schmaacht einfach besser, wann ech weess, dass meng Famill vill Aarbecht dra gestach huet."

Wat ass Äre Message un d'Lieser?

Kommt mir versichen, äis de Realitéit vum Liewe méi bewusst ze sinn! D'Schaffen a Wibbelen, sech engagéieren, dat kann dem Liewen e Sënn ginn! Wéi sot de Voltaire: "Il faut cultiver notre jardin."



LENA MAM CORINNE WAGNER & OLIVIER STÉPHANE VU SËLL: ECH GINN ZE FOUSS ODER MAT DER TROTTI AN D'SCHOUL!

D'Lena geet oder rullt all Dag mat sengem Papp Olivier oder senger Mamm Corinne an d'Schoul. Si wunne 500 Meter wäit wech vun der Sëller Schoul, wou d'Lena an d'Spillschoul geet.

Haut ginn ëmmer méi Kanner mam Auto bei de Busarrêt oder an d'Schoul gefouert. Firwat haalt Dir weiderhin drop, dass d'Lena ze Fouss an d'Schoul geet?

Et deet einfach gutt moies um Wee fir an d'Schoul frësch Loft ze schnappen an e bëssen dobaussen ze sinn als Iwwergang zwëschen der Schoul an doheem. Wann ee mam Auto bis bei d'Schoul gefouert gëtt, ass dat net de Fall. Mir fannen et interessant de Wiessel vun de Sai-

sone matzëerliewen. Lo am Fréijoer héiert een d'Villercher sängen, am Hierscht spille mer mat de Blieder déi eroffalen, am Wanter stampfe mer duerch de Schnéi.... Dat alles ass méi flott wéi Autofueren!

Natierlech muss ee sech e bëssen Zäit huelen, et sëtzt een oft méi séier am Auto wéi ee kucke kann! Mee di wéineg Zäit, di ee mam Auto gewënnt, mécht all di aner Virdeeler vum ze Fouss goen net wett: eng besser Gesondheet an ee méi héicht Wuelbefannen, eng Connectioun zu sengem Ëmfeld, méi sozial Kontakter,...

Wat mengt Dir sinn d'Ursaachen, dass net méi Kanner ze Fouss an d'Schoul ginn?

Engersäits ass et sécherlech aus zäitleche Grënn, vill Eltere setzen hier Kanner um Wee fir op d'Aarbecht bei der Schoul of. Anerersäits ass et bestëmmt och duerch de steigende Verkéier an di vill Autoen, Trakteren

an Camione bedéngt, déi ze séier duerch eis Dierfer fueren. Dat bréngt mat sech, dass et vill méi geféierlech fir d'Kanner um Trottoir ginn ass. D'Eltere bréngen dann ebe léiwer hir Kanner mam Auto an d'Schoul, wéi dass se hir Kanner selwer ze Fouss an d'Schoul goe loosse.

Eng 3. Ursaach ass vläicht déi, dass et einfach eng Saach vun der Gewunnecht ass. Et ass méi praktesch a méi kammoud mam Auto ze fueren, ënnert dem Virwand: "O, et reent haut", oder "Et ass ze kal"... an da sëtzt ee schon am Auto!

Wat sinn an ären An d'Virdeeler fir d'Kanner wann se ze Fouss an d'Schoul ginn?

Et besteet keen Zwiweel, dass ze Fouss goe méi gesond ass wéi Autofueren. Et ass och bewisen, dass ze Fouss goe positiv Auswierkungen op de Kanner hier Perséinlechkeets-Entwécklung a Léier-Fäegkeet huet.

Fir eis ass d'Zäit um Schoulwee och ee kuerze Moment, dee mer mam Lena zesumme kenne verbréngen, ouni sech zousätzlech mussen op de Stroosseverkéier ze konzentréieren. Mir kënnen dann iwwe seng Erlebnisser vun der Schoul schwätzen oder einfach drop lass quatschen. Mir huelen eis och Zäit eist Ëmfeld ze kucken, mir treffe Leit ënnerwee mat deene mir diskutéieren, ... dat mécht alles Spaass.

Wat ass äre Message un d'Lieser?

Den Trottoir ass fir d'Foussgänger, d'Strooss ass fir d'Autoen! D'Autosfuerer sollen also esou parken, dass d'Foussgänger nit mussen an d'Strooss auswäichen.

D'Autosfuerer sollen an den Uertschaften de Code de la Route respektéieren (d.h. max. 50km/h) an un d'Foussgänger denken!



RENÉE & JOHN KAUFMANN-BERENS VU SËLL: SECH FIR SENG IWWERZEEGUNGEN ENGAGÉIEREN

D'Renée an de John vu Sëll engagéiere sech schon zënter Jore fir hir Gemeng: ugefaang huet et an de 90er Jore mam Duerf-Atelier, dunn ass et mat der Ëmwelt- a Schoulkommissioun a mam BiergerAtelier weidergaang, iert si 2014 Member vum Sëller Klimateam gi sinn.

Firwat ass lech d'Engagement an ärer Gemeng sou wichteg?

Et kann ee bei sech doheem versichen eng heile Welt ze schafen, mee mir si jo awer Deel vun enger Gemeng, engem Land, enger Welt, wou mir ëmmer rëm mat Problemer konfrontéiert ginn. Fir eis geet et drëm mat unzepaken, ze hëllefen, ze handelen. Mir sinn der Meinung, dass d'Mënschen hier Identitéit net aus sech alleng schafen, mee aus der Begéinung mat aneren, aus

der Interaktioun. Bei eisem Engagement, komme mir mat anere Bierger zesumme fir iwwe Problemer ze diskutéieren an sou eppes beweegt ze kréien.

Wat ass är Visioun vun enger liewenswäerter Gemeng?

Fir eis ass eng liewenswäert Gemeng, eng Gemeng mat engem gudden sozialen Zesammenhalt, wou d'Bierger sech treffen a mat bestëmmen kennen, wou et kleng Stroossen, wéineg Autoen, vill Spadséier- a Vélosweeër ginn a natierlech wou et vill Natur gëtt.

An eisen Aen, mécht de villen Traffik eng Uertschaft dout, d'Leit treffen sech net méi op der Strooss, d'Interaktioun an d'Liewensqualität gi verluer, mir falen an eng individualistesche Gesellschaft.

Eng Boule-Plaz op enger zentraler Plaz oder e Gemeinschaftsgaart géing d'Bierger vläit rëm méi zesumme bréngen. De Kontakt, d'Kommunika-

tioun, den Austausch vun Iddie mussen einfach oprecht erhalen bleiwen. Dëst ass am Alldag leider oft schwéier, well mer enzwousch anescht schaffen an eis Verbindung mat eisem Duerf ëmmer méi schwach gëtt.

Natierlech si Veräiner, Museken an de lokale Commerce och ganz wichteg. Dowéinst hu mir eis immens iwwer di nei Bäckerei gefreut!

Wéi kënnen mir des Visioun errechen?

Amplaz ze kloen, soll een aktiv ginn a sech selwer abringen! De Kontakt mat anere Bierger sichen, Iddien diskutéieren an handelen!

Genau sou wéi de Charlie Chaplin am Film "The Great Dictator" sot: "Ihr, das Volk, habt die Macht, das Leben frei und schön zu gestalten – aus diesem Leben ein wundersames Abenteuer werden zu lassen. Lasst uns also – im Namen der Demokratie – diese Macht

anwenden – vereinigt euch! Lasst uns kämpfen für eine neue Welt."

Wat ass äre Message un d'Lieser a Politiker?

Mir bezweifele ganz staark, dass et sou eppes wéi nohaltege Wuesstem gëtt. Loosst eis ophalen eist Land ëmmer weider zou ze bauen an haalt op eis e Wuesstem vun 3-4% Aarbechtsplaz pro Joer als néideg ze verkafen! Kaum ee Mënsch hei am Land wëll an 20 Joer

duebel esou vill Aarbechtsplazen hei am Land hunn - wann dat och duebel esou vill Leit, Verkéier, a Wunnengen heescht. Kee Verkéiersproblem a keng Wunnengsnout kennen esou laangfristeg geléist ginn.

Denkt drun, dass mir eist Land, eise Kanner weiderreechen! Loosst eis also sou nohaltege wéi méiglech liewen!



CLAUDE WILTGEN: EE BËSCH-GAART ZU SCHWEEBECH

D'Famill Wiltgen vu Schweebach huet scho viles an de leschte Joren ëmgemat fir hiren ekologesche Fouss-Ofdrock ze verklengeren: eng Pelletheizung, eng Reewassseranlag, Solarzellen, den 2. Auto verkaf an eng strikt Offall-Trennung um Wunnhaff a Baaltches.

Zënter de Claude d'Formatioun Permakultur Design bei CELL (Centre for Ecological Learning Luxembourg - www.cell.lu) matgemaach huet, ass hien sou begeeschtert, dass hien direkt ee Bësch-Gaart bei sech doheem geplangt huet an d'lescht Joer ugefangen huet ze realiséieren.

Wat ass ee Bësch-Gaart?

Mat engem Bësch-Gaart versicht een esou gutt wéi méiglech di ideal

natierlech Verhältnissen, di an engem Bësch herrschen, ze reproduzéieren, fir méiglechst vill a villfältig Uebst a Geméis ze ernten, an dat mat méiglechst wéineg Aarbecht! Well wann ee mat der Natur schafft, mécht si d'Aarbecht an et brauch een absolut keng chemesch Hëllefsmittel!

Ee Bësch-Gaart ass sou opgebaut: et geet u mat klengem Gewächs (Geméisgaart), da komme Sträicher (all-

méiglech Bieren), Mëttelstamm (Quiden, Quetschen, Hielenner,...) an zum Schluss Héichstamm Beem (Biren, Äppel, Quetschen, Nësserten,...).

Et funktionéiert einfach herrlech gutt, scho bei menger éischer Recolt am Geméisgaart d'lescht Joer hunn ech wahnsinnig Quantitéiten erausgeholl.

Firwat huet Dech dëst Konzept iwwerzeegt?

Nodeems ech vun engem Kolleg heivunner héieren hat, hunn ech d'lescht Joer um Permakultur Design Cours vu CELL deelgeholl. Dës Astellung huet mech iwwerzeegt, well een hei mat der Natur funktionéiert a well een näischt Kënstlech bäifüge muss.

An Däitschland ginn et grouss Bauebetriber, déi reng mat Permakultur schaffen an dat wor mir Beweis genuch, dass et di richteg Schinn ass fir eis Liewensmittel-Produktioun!

Si Bësch-Gäert Denger Meenung no eng méiglech Léisung fir engersäits eis CO₂-Emissiounszieler an anersäits

deem ëmmer méi groussen Drock op eis limitéiert Buedem-Ressourcen entgéint ze kommen?

Op jiddefall! Mat der Permakultur kann een op enger minimaler Fläch enorm Ertrag kréien, dovun kann ee sech bei TERRA um Eecherfeld iwwerzeegen. Natierlech brauch een e gesunde Buedem, dee leider haut zimlech seelen ass. Et muss ee vill kompostéieren an de Buedem just liicht oplockeren an net ëmgruewen, well duerch d'Ëmgruewe gëtt di ganz Struktur am Buedem op d'Kopp gehäit.

Wat ass Däi Message un d'Lieser?

Engagéiert lech an der Transition-Bewegung a schreift lech an d'Permakultur Course bei CELL zu Biekerech an! Do léiert Dir nieft der Permakultur och vill ganz interessant Leit kennen. De Film 'DEMAIN' weist ganz andrécklech op ekologesch Léisungen hin, di jidderer selwer bei sech ka realiséieren an sou zu engem méi respektvollen Émgang mat der Natur ka bäidreien.



Wat ass di gréng Hausnummer?

Dir kennt äert Haus oder är Wunneng mat der Checklescht "Gréng Hausnummer" selwer testen (<http://mouvement.oeko.lu/hausnummer>). Wann Dir op d'mannst 360 vu 600 Punkten erreecht, gëtt lech di gréng Hausnummer unerkannt. Obwuel mir an engem alen Haus vu virun 1865 zimlech ofgeleeë leien an dowéinst net all d'Critèrè vun der Lescht erfëllen, hu mir 420 Punkten.

MIRANDA WELTER: EEN HAUS MAT DER GRÉNGER HAUSNUMMER

Der Miranda Welter ass 2009 di gréng Hausnummer fir hiert ekologescht Haus zu Kapweiler an hir nohaltig Liewensweis unerkannt ginn.



Hei e puer Beräicher, déi mir zënter 1991 ëmgesat hunn: eng 8 kW PV-Anlag, eng thermesch Solaranlag, e Brennwertgerät, Lehm- a Kallekbotz bannen a baussen, Biedem aus massivem Holz mat Perlite an Holzfaser isoléiert, mir brauche wéineg Stroum (3204 kWh 2014/15) a Waasser (95 m³/2015), a benotze Reewaasser fir d'Toilette an d'Wäschmaschinn. Mir fleege e grouse Bongert, deen ons vill Uebst liwwert, mat engem Weier, lokalen Hecken an ale Beem, an e Gaart fir kleng faarweg Friichte mat onsem eegene Kompost. Ons Maataarbechter sinn de Mupp, d'Kaazen, d'Kanéngercher, d'Hénger an déi zwou Alpaka-Dammen, si lafe frei an droen hiren Deel zur d'Biodiversitéit bäi.

Wat wor är Motivatioun fir no dëse Richtlinnen ze bauen?

Meng Motivatioun fir an Harmonie mat der Natur ze liewen ass scho vill méi al wéi di gréng Hausnummer! Ech krut des Liewensweis souzesoen an d'Wéi geluecht, zënter der Pétrolskris an de 1970er Jore sinn ech an der Transition. Als al Indianerin/Hippie ass mäi Wonsch fir eppes bäizedroen ëmmer present:

"Ech liewen déi Wäerter, déi ech an der Welt wëll gesinn."

Wat ech am Liewe man, dréckt dëse Wonsch aus. Ech hoffen, dass ech op mengem Liewenswee e puer Mënschen inspiréiere fir dës Ännerungen och pro aktiv ze gestalten. Et

geet net nëmme drëm fir eiser Äerd manner wéi ze dinn; loosst eis elo esou liewen, dass de mëschlechen Impakt der Äerd gutt deet! Dofir brauche mir eng gemeinsam Visioun! Wéi wëlle mir liewen?

Dir passt och gutt am Alldag op dass Dir méiglechst wéineg Offall produzéiert. Wéi gi Dir do vir?

Meng 60 L Dreckskëscht gëtt héchstens eemol am Mount eidel gemaach, éischter manner. Alles wat vun de Planze kennt geet hannescht op de Kompost. Do servéiere sech d'Déieren, d'Vullen, d'Mueden an d'Bakterien. Als Veganer produzéiere mir wéineg Offall a kaafe kee Gedrenks. Alles gëtt sortéiert an di Plastik-Tuten, déi iwwereg bleiwe, ginn an de Recyclingscenter.

Wat ass äre Message un d'Lieser?

Ech wëll d'Lieser encouragéieren, bei sech ze spiere wat se wierklech brauche fir glécklech ze sinn. Wat si meng reell Bedierfnisser a wat brauch ech fir déi ze erfëllen? Dir wäert merken, dass Dir a Wierklechkeet wéineg braucht, fir zefridden a gesond ze sinn!

Ech wënschen eis all Courage, fir e puer léif Gewunnechten a Fro ze stellen! Dee brauche mer, fir ganz séier a selwer déi Ännerungen ëmzesetzen, déi néideg si fir eis Äerd ze versuergen. Déi Ännerungen, déi eis vu baussen imposéiert ginn, wäerten ons wuel net gefalen!



JEAN-PAUL MOUSEL: DE GRÉISSTE STROMPRODUZENT AN DER GEMENG

De Jean-Paul Mousel huet e landwirtschaftleche Betrib zu Kaalmes mat Mëllech-Kéi. 2013 huet de Jean-Paul 2 Photovoltaik-Anlage vun insgesamt 158 kWp installéiere gelooss.

Wéi ass et dozou komm, dass Du de gréisste Stromproduzent aus der Sëller Gemeng gi bass?

Ech dreemen zënter laangem vun enger Wandmillen op der Kaalmeser Kopp. Well et awer immens komplizéiert ass sou eppes zu Lëtzebuerg genehmegt ze kréien, hunn ech no enger Alternativ gesicht fir meng eegen Energie ze produzéieren. A sou sinn ech op d'Sonnenenergie an d'Photovoltaik komm. Ech hätt och gären nach méi Solar-Moduler geluecht, mee leider ass de Mo-

ment keng Plaz méi am Kaalmeser Stroum-Nëtz.

Wann d'Anlag regelméisseg gebotzt gëtt, produzéiert se genau dat, wat bei der Planung berechent gouf. Si produzéiert dräimol méi wéi mir an eisen zwee Haushälter an am Betrib verbrauchen a spuert pro Joer 33 Tonne CO₂ an (mam aktuelle lëtzebuerger Stroum-Mix berechent). Dat ass sou vill wéi 3,2 Hektar Bësch pro Joer un CO₂ opuhelen.

Hues Du soss nach Projeten am Beräich vum Klimaschutz fir di nächst Joren?

Mir sinn derbäi eng Holzackschnëtz-Anlag ze plangen, déi iwwert ee klengt Wärmenetz 4 Haiser an de Betrib hëtze wäert. Da gëtt eis CO₂-Bilanz nach eng Kéier ee gutt Stéck verbessert!

Vläit kenne mer och iergendwann awer nach weider Solar-Zelle leeën, wann d'Kapazität hei am Nëtz sollt

erhéicht ginn. An ech dreemen nach ëmmer weider vu menger Wandmillen!

Mir wëllen eis och weiderhin un de Renaturéierungs-Projete vu Baachen a Beemplantz-Aktioune vu SICONA bedeelegen. Sou schafe mir nach weider Liewensraim fir de Steekauz, deem seng Verbreedung di leschte Jorzéngte staark zrëckgang ass. Dank dësen Aktiounen, ass de Steekauz zënter e puer Joer rëm zu Kaalmes doheem.

Wat ass Däi Message un d'Lieser?

Mat erneierbaren Energie kann ee sécherlech gutt säi Bäitrag zum

Klimaschutz bäidroen. De Moment awer waarde mer ongedëlleg un dee scho laang versprochenen Uschloss vu Kaalmes un d'Kläranlag. Eng uerdnungsgemäss Ofwaasserentsuegung ass jo awer och dout wichtig fir den Ëmweltschutz...

Ech hoffen, dass dësen Uschloss viru menger Wandmillen ageweit gëtt!



YVES & MYRIAM CONTER-STEFFEN VU SËLL: MIR WËLLEN D'BONGERTEN ERHALEN!

D'Myriam an den Yves Conter-Steffen vu Sëll hunn 2006 de Betrib vum Yves sengen Elteren iwwerholl. Hir alldeeglech Aarbecht versichen si sou gutt wéi méiglech am Aklang mat der Natur ze verrichten. De Betrib besteet nieft der Mëllech- a Fleeschproduktioun och nach aus enger Brennerei, an där d'Uebst vun hiren 280 Uebstbeem zu Brantewäi verschafft gëtt.

Dir hutt nach vill Bongerten. Iwwerall soss am Land ginn d'Bongerten awer ëmmer méi seelen. Firwat?

Eis Äppel-, Biren-, Mirabellen-, Quetschen- a Kiischtebeem gi schon zënter ville Generatioune gefleegt an ënnerhalen. Et ginn e puer Grënn firwat d'Bongerten awer lues a lues am Land verschwannen:

1. Den Drock op landwirtschaftlech Fläche gëtt ëmmer méi grouss duerch Bauland, Kompensatiounsmoosnamen, asw. Dofir sinn ëmmer manner Bauere bereet Wise mat Beem ze beplanzen.
2. Wann de Bongert bis steet, gëtt en als geschützte Biotop klasséiert, et dierf ee kee Bam méi wech man, keng Äscht verbrennen, et kritt ee méi schwéier eng Baugenehmigung op deem Terrain,... dat schreckt af.
3. D'Aarbecht, déi een huet fir esou e Bongert ze ënnerhale, steet net an der Relatioun zum Wäert vum Uebst, dat d'Leit da léiwer bëlleg zu jidder Joreszäit an d'Geschäfte kafe ginn.

Bauern hunn net ëmmer een einfache Stand an eiser Gesellschaft. Trotz hirem immens wichtige Bäitrag zur Liewensmittelproduktioun, ginn sinn oft beschëllegt d'Biodiversitéit ze zerstéieren an d'Dränkwaasser mat Nitrater a Pestiziden ze verschmotzen. Dass dëst ganz oft eng falsch Klischee-Virstellung ass, beweist Dir mat äre villen Ëmwelt-Moosnamen.

Och wa mir kee Bio-Betrib sinn, wëlle mir eise Beitrag zum Ëmweltschutz leeschten. Dowéinst setze mir viles ëm:

1. Zu Schwebbech hu mer an enger Wiss zesumme mam Fierschter 3 Weiere mat Hecken a Beem

ugeluecht. Säitdem huet sech den Heckefresch och rëm ugesidelt an et ass impressionant wéi vill Biodiversitéit bemol hei entstanen ass.

2. An enger Wiss zu Useldeng, déi direkt un d'Atert grenzt, clôturériere mer zënter Joren en Uferrandsträifen. Sou kommen d'Béischten bis Mëtt Juli net méi un d'Waasser an d'Vigel an d'Inten kënne sou a Rou bréien.
3. Eis Mëllechkéi hu während 8 Méint am Joer Dag a Nuecht fräie Weidegang a kënne, wann si wëllen, direkt vum Stall eraus an d'Wiss goen.
4. Do dernieft hu mir eise Pestiziden-Asaz staark reduzéiert.
5. Mir ënnerhalen 2,8 km Hecken an hunn eng Holzackschnitzel-Anlag, déi 2 Wunnhaiser an de Stall hëtzt. Och d'Brennerei gëtt mat Stéckholz gehëtzt.
6. Fir den eegene Verbrauch hu mir ee ganz grouse Gaart mat enger Zär, Hochbeet a Kraider Spiral, wou mir Uebst wéi Äerdbier, Hambier a Kréischelen an all Geméis op biologesch Aart a Weis planzen a séine fir et direkt z'iessen an anzefréieren. Deemno kafe mir bal ni eppes wat mam Fliger importéiert ass.

Wat ass äre Message un d'Lieser?

Wann ee bei sech ufänkt, seng Gewunnechten am Alldag bëssen ännert, awer och oppasst, wat en ësst a beim Kafen iwwerleet wou dat hir kënnt, ... sou ka jiddereen sain Bäitrag zum Klimaschutz leeschten.



Wéi ass et dozou komm, dass mir lo hei am Bauerenhaff vun Denge Grousseltere stinn?

Eise Gesellschaftssystem ass esou ausgerichtet, dass mir laang an d'Schoul mussen goe fir herno méiglechst vill ze verdéngen an eis lessen akafe mussen. Mir gesinn eis Natur als Ressource un, déi mir vollkommen ausbeute kennen, ouni iergendwann eppes müssen zréck ze ginn. Déi Mentalitéit huet mech scho ganz fréi irritéiert an ech hunn ugefaang no Liewensweisen ze sichen, déi méi respektvoll mat der Natur ëmginn.

RAOUL HEUSBOURG VU SËLL: BACK TO THE ROOTS MAT PERMAKULTUR

Opgewuess während enger Zäit vu Globaliséierung, Klimawandel a mënschlechem Ecocide, huet de Raoul sech viru 7 Joer op de Wee gemaach fir a verschiddeenen Entwécklungslänner ze versichen ee positiven Impakt ze maachen. Gläichzäiteg huet hien alternativ Liewensweise kenne geleiert. No Jore voller Reesen, Bäléieren an Introspectioun well hie lo mat der Hëllef vun der Permakultur hei am Land säin Zeeche setzen.

Ufanks 20 sinn ech während Joren duerch d'Welt gereest. Ech hunn ënner anerem, op ekologesche bewirtschaftete Bauerenhaff "gewooft" (méi Info: wwoof.net) a si mat der Permakultur a Kontakt komm. D'Permakultur hat een immensen Impakt op mech an huet mech och gläichzäiteg u meng Kandheet erënnert, wéi ech meng Grousselteren um Haff gehollef hunn. Zënter ech zréck zu Lëtzebuerg sinn, versichen ech, mat der Hëllef vu menger ganzer Famill, dem Haff nees neit Liewen anzehauchen.

Wat ass Permakultur?

Permakultur ass eng Ofkierzung fir 'Permanent Agrikultur' a schafft just mat den Elementer aus der Natur. D'Ziel ass dat vollt Potential vun all Plaz op der Welt kënnen ze erkennen a just mat deem ze schaffen wat d'Natur engem op der Plaz bidd, ouni brauchen op Sprézmittelen, chemeschen Dünger, iwwerméisseg Energie-Ressourcen a wäiten Transport zréck ze gräifen.

Mir brauchen eng ganz nei Approche an eiser Liewensmittelproduktioun, déi op Respekt a Wäert-Schätzung vun eiser Äerd baséiert. D'Permakultur erméiglecht eis zerstiéierte Buedem ze regeneréieren an ee fruchtbaren, resilienten a nohaltege Produktiounssystem opzebauen.

Wéi wëlls Du dat lo ëmsetzen?

2016 ass d'Joer vun den Experimenten, désen Haff spruddelt nëmme vu Potential. Am Moment konzentréieren ech mech op de Gaart an d'Produktioun vu gesondem Buedem, nieft aner méi kleng Projeten.

Et ass mir einfach wichteg dat traditionellt Wëssen iwwert Uplanzen, mat deem neie Wëssen aus der Permakultur ze verbannen an dat de Mënsche méi no ze bréngen.

Wat ass Däi Message un d'Lieser?

Wann's Du wëlls Deel vun dëser aktueller globaler ekologescher Transition sinn, da looss Dech vu näischt a kengem zréckhalen! An de Bicher an um Internet ass all Informatioun heizou fräi zougänglech. Maach just dat wouvun Du iwwerzeegt bass!

An der Permakultur, gëtt et fir all Problem eng ganz einfach Äntwert. Mat opwennegen, deieren high-tech Erfindunge léise mer menger Meeung no d'Problemer vun der Welt net, d'Léisung läit an der Erkenntnis an am Verstoe vun der Natur sou wei an eiser Verbindung zur Natur.



KlimaPakt

meng Gemeng engagéiert sech



SYNDICAT INTERCOMMUNAL "DE RÉIDENER KANTON"

Caroline Schmit | Conseillère Pacte Climat
33, Grand-Rue | L-8510 Redange/Attert
T +352 26 62 08 01 22

caroline.schmit@reidener-kanton.lu | www.klima.lu

Wéi ëmmer soe mir all deene Persounen a Familjen déi matgemaach hunn villmools Merci a wënschen hinnen nëmmen dat Beschit fir d'Zukunft.

D'Témoignagë fannt Dir och op eiser Internetsäit vum Klimapakt Réidener Kanton: www.klima.lu

Wann Dir aus der Useldénger Gemeng sidd, eppes fir de Klimaschutz maacht a Loscht hutt an der nächster Synergie hei virgestallt ze ginn, wiere mir ganz frou, wann Dir lech bei der kantonaler Klimaberoderin Caroline Schmit (T 26 62 08 01 22 - caroline.schmit@reidener-kanton.lu) mell.

MOBILITÄTSSUMFRAGE

Im Februar fand eine Mobilitätsumfrage im ganzen Kanton Redingen statt. Jeder Haushalt konnte mitmachen und uns über sein Mobilitätsverhalten und seine Wünsche informieren.

Insgesamt haben 6,5% der Haushalte teilgenommen. Wir bedanken uns ganz herzlich bei allen Teilnehmern! Nur durch Ihr Feedback, können wir das Angebot optimieren und so gut wie möglich Ihren Anforderungen anpassen. Nach der Auswertung der Formulare im Mai werden die Preise (Reisen nach Paris und Brügge sowie Gutscheine in Restaurants) verlost, die Gewinner von uns benachrichtigt und die Resultate offiziell vorgestellt. Wir werden Sie in der nächsten Synergie über alles informieren!

Le Canton de Redange a organisé une enquête sur la mobilité ce février afin de pouvoir adapter au mieux notre offre à vos exigences.

6,5% des ménages du Canton ont participé à cette enquête et nous remercions de tout cœur tous les participants.

Gemeinde/Commune	% Teilnahme/% Participation	Ranking/Classement
Beckerich	6,0 %	8
Ell	8,2%	2
Groussbus	4,3%	10
Preizerdaul	6,5%	5
Rambrouch	4,6%	9
Redange	8,2%	2
Saeul	9,6%	1
Useldange	8,1%	4
Vichten	6,1%	7
Wahl	6,4%	6
Kanton	6,5%	

Die Gemeinde Saeul war am fleißigsten, mit fast 10% Teilnahme, gefolgt von der Eller und Redinger Gemeinde (8,2%).

La commune de Saeul était la plus active, avec un taux de participation de presque 10%, suivie par les communes de Ell et Redange (8,2%).

KOMM SPUER MAT

Mir huelen d'Atomzentral vum Netz!



Komm Spuer mat – mat dëse Slogan huet den Energieatelier vu Réiden de Kanton vun Ufank un opgefuerdert Energie anzespueren an och de Bierger gehollef nei Spuerziler am Stot z'erreechen.



Null Energieverbrauch ass bal net méiglech an eiser "moderner Gesellschaft" awer däitlech manner Energieverbrauch ass absolut dran – an och absolut erstriewenswäert – egal op doheem, ënnerwee oder op der Schaff. Welle mir Atomzentralen op der Box? Nee. Komm, mir erspueren eis déi nächst Katastroph an huelen dës geféierlech Zentralen zesumme vum Netz.

80 % vun der Populatioun wëll eng Alternativ zur Atomenergie?

Déi Wëll lafen am Bësch...Wie wierklech wëll, muss och aktiv säi Bäitrag leeschten. Wann den Energieverbrauch konsequent erofgeet, ass den Energieliwwerant natierlech net frou. De Marché orientéiert sech no der Demande vum Konsument a net ëmgekéiert. Spiert den dat am Portemonni, jo da réischt kënn Reaktioun am Reakter. Jo souguer eng fir eis positiv Kettereaktioun. Well wa wierklech 80% vun der Populatioun eraus aus der Atomenergie well, da muss dat Ziel jo séier ëmzesetze sinn! Politik wäert dann

och séier Bewegung an d'Spill bréngen. Well och do besteet elo schonn e breede Konsens géint d'Technik vun der Atomenergie.

Äddi Cattenom & Co?

Weltwäit setzen 33 Länner op Kernenergie (Stand 12/2014)

D'weltwäit Stroumproduktioun aus Kernenergie loung 2014 netto ëm ronn 2.419 Milliarde kWh.

Dat ass knapp 5% vun der globaler Energieproduktioun. Et ass eis all méttlerweil bewosst, dat dës Technologie nach ëmmer mat enorme Risike verbonnen ass. De Schued, deen déi löscht Joren duerch Akzidenten a Reakter verursaacht gi sinn, ass riesech, an dat mat fuerchtbare fir Mënsch a Natur. Nach haut hu mir mat de Nofolge vun Tschernobyl ze kämpfe – an dat 30 Joer nom Akzident. D'Katastroph zu Fukushima ass viru 5 Joer geschitt. Nach haut leeft de radioaktive Knascht a grouse Quantitéiten an d'Mier mat Konsequenze fir eis all. Déi éischt Trace

si schonn an de Fëschstäbercher gemeld ginn.

Och 2016 ass nach keng Léisung fir de radioaktiven Offall fonnt ginn.

Bon. Mir müssen déi Saach selwer an d'Hand huelen an hoffen duerch eis Initiativen aner Bierger ze motivéieren op dee selwechte Wee ze goen.

Fazit. Energie ëmschalten. AKW OFSCHALTEN!

D'Léisung läit op der Hand a gëtt scho laang virun allem vun de jonke Generatioune gefuerdert:

- > **Méi Effizienz duerch besser Technik**
- > **Manner Energieverbrauch vun all eenzel Persoun**
- > **Wiesselen op erneierbar Energien (Wand, Waasser, Holz a Sonn)**



KOMM SPUER MAT!
VOTRE POINT D'INFORMATION ENERGIE
ENERGIATELIER A.S.B.L.
33, Grand-Rue
L-8510 Redange/Attert

INFOLINE GRATUITE:
T +352 26 62 08 01
info@ksm.lu
www.ksm.lu

Jidferen ka matmaachen!

Mir eleng kënnen décidéieren wou d'Énergie hierkënt déi mir all Dag verbrauchen.



1) Décidéiert Iech fir proppere grénge Strom

Unni zousätzlech Käschten fir Ären Haushalt gëtt iwwert dës Wee garantéiert dass déi selwecht Quantitéit u Strom déi Dir doheem verbraucht vun Ärem Stromfournisseur um Marché akaf muss gin. Maache mer dat all, gëtt och nach just proppere grénge Strom akaf.

www.oekotopen.lu



2) Notzt Ären Daach fir eng ëmweltfrëndlech Solaranlage

Scho mat enger Photovoltaikanlage vun ca. 25 m² produzéiert Dir esou vill Strom wéi Dir am Haushalt verbraucht. Duerch Subventiounen um Invest an engem garantéierten Verkaufspräiss fir dee selwer produzierte Strom rentabiliséiert sech esou eng Anlage innerhalb vun 8-10 Joer!

Informéiert Iech op der Energie-Infoline 26 62 08 01

Am ENERGIEATELIER zu Réiden [33, Grand-Rue], op www.ksm.lu oder iwwer info@ksm.lu



3) Bedeelegt Iech un enger gemeinschaftlecher Solaranlage

Queesch duerch d'Land goufe méttlerweil a ville Gemengen esou Solaranlagen installéiert wou sech Privatleit akaf konnten an iwwert dës Wee selwer proppere Strom produzéieren. Och iwwert dës Wee ass esou een Invest innerhalb vun 8-10 Joer rentabiliséiert.

4) Gidd Member an enger Energiekooperative

Hei am Réidener Kanton huet de lokale Stromfournisseur "eida energy revolt" zesumme mat enger ganzer Rei Privatpersounen eng Energiekooperative mam Numm "Energy Revolt s.c. – Energie a Biergerhänn" an d'Liewe geruff fir iwwert dës Wee Suen fir ëmweltfrëndlech Investitiounen ze sammelen. Informéiert Iech op www.eida.lu iwwert dës Investitiounsméiglechkeeten mat engem Rendement vun ongeféier 3%!



5) Weist Courage a stitt zu erneierbaren Energien

Sidd houfreg op Är Solaranlage, Holzheizung oder Elektroauto. Stitt an fir eng regional, sozial gerecht, transparent an ëmweltfrëndlech Energieproduktioun a Biergerhand!



GEWÄSSERVERTRAG ATTERT I CONTRAT DE RIVIÈRE ATTERT

WAASSERHAUS INVITÉIERT OP DEN APÉRO AM GAART

Nei am Réidener Kanton: Den Apéro am Gaart!
Op Besuch a Gäert zu Ell, Biekerech & Proz

Et gi verschidde Manéiere fir e Gaart unzeléeën ouni op Pestiziden zeréckzegräifen.

D'Waasserhaus vu Réiden an de Syndicat vum Réidener Kanton woren verschidden exemplaresch Gäert an der Regioun besichen, huet mat hire Besëtzer geschwat fir lech d'Dieren opzemaachen. "Apéro am Gaart" heescht dëst neit Konzept a gëtt lech d'Méiglechkeet lech dës Gäert unzekucken, verschidden Technike kennenzelëiren an lech mat de Besëtzer iwwert hir Motivatioun an Erfahrungen z'ënnerhalen. **Den Apéro gëtt iwwregens offréiert.**



Virgeschmaach op den "Apéro am Gaart" zu Ell beim Renée Coljon-Thein

D'Renée huet e schéine Bio-Gaart vu ronn 1,5 Ar. Dat hei keen Ufänger um Wierk wor, ass nitt z'iwwersinn. Hei wüsst esou zimlech alles u Geméis wat ee fir d'Joer brauch fir gutt iwwert d'Ronnen ze kommen. Ausser Tomaten – net dat déi dem Renée net schmaachen awer déi wëllen einfach net esou wéi hat sech dat virstellt.

Scho vu Klengem un huet d'Renée am Gaart vun den Eltere geschafft: "Dat wor deemools nitt anescht. Mir waren eng grouss Famill an déi huet misste gefiddert ginn. Do wor et selbstverständlech dat een am Gaart gehollef huet." Wann een och deemools nitt emmer loscht hat, ass een awer haut dankbar iwwert alles wat ee geléiert huet. De Rescht huet hatt sech selwer bäibruecht. Dat kënnt him a senge Kanner haut méi wéi zougutt: "Ech kafe wéineg an. Dat Meescht kënnt frësch aus mengem Gaart op den Dësch. Mir



sinn zu 4! A wa mol Iwwerschoss do ass, gëtt dat agemaach, agefruer oder verschenkt."

Am Renée sengem Gaart gi keng Pestiziden agesat. Dofir ass en anert Kraut gewuess: ënner anerem Brennesselpiff. Genat gëtt mat Reewaasser, wat opgefaange gëtt. Eng Jett aner Tipps an Tricks huet d'Renée op Lager – net nëmme wéi ee säi Gaart ouni Pestiziden bearbecht mä och wéi een d'Geméis herno verschafft a stockéiert. Mä dat verode mir elo hei net. Mellt lech un a kommt mat op den Apéro am Gaart. *[Info op Sait 40]*



Pierre JAAQUES

neie Mataarbechter
am Waasserhaus

Gebierteg vu Garnech an deelweis um Bauerenhaff grousseginn, hunn ech, no mengem "Bachelor en Agronomie" an der Belge, während 8 Joer an engem Bureau d'Études geschafft. Ech hu mech do prinzipiell mam Remembrement an der Landwirtschaft an am Wäibau beschäftigt. Am Mee 2015 hunn ech hei am Waasserhaus ugefaangen an sinn zoustänneg fir all déi technesch Projet'en ënner anerem am Beräich Biodiversitéit an den Dierfer, Héichwaasser a Reewaasser, Landwirtschaft an Ëmwelt.



Apéro am Gaart

Comment exploiter son jardin sans pesticides?



Beckerich

7 mai
10h00 – 11h30

Visite d'un jardin à Beckerich exploité suivant les principes de la permaculture.

Lieu de rdv:
à l'inscription

Langue:
Lu

Inscription:
obligatoire jusqu'au 3 mai

Contact:
T +352 26 62 08 08
maison.eau@attert.com

Cout:
gratuit

Participants max:
15

Organisateur:
Kanton Réiden &
Maison de l'Eau de l'Attert asbl

ELL

18 juin
10h00 – 11h30

Visite d'un jardin bio à ELL

Lieu de rdv:
à l'inscription

Langue:
Lu

Inscription:
obligatoire jusqu'au 14 juin

Contact:
T +352 26 62 08 08
maison.eau@attert.com

Cout:
gratuit

Participants max:
15

Organisateur:
Kanton Réiden &
Maison de l'Eau de l'Attert asbl

Pratz

7 juillet
10h00 – 11h30

Visite d'un jardin bio à Pratz

Lieu de rdv:
à l'inscription

Langue:
Lu

Inscription:
obligatoire jusqu'au 28 juin

Contact:
T +352 26 62 08 08
maison.eau@attert.com

Cout:
gratuit

Participants max:
15

Organisateur:
Kanton Réiden &
Maison de l'Eau de l'Attert asbl



Waasserhaus-Highlight: D'Wëldkraut-Tour am Mee

Kraider, déi wëll an der Natur wuessen gi nawell gären Onkraut vernannt. T'gëtt Zäit fir dat ze änneren an op hire Goût ze kommen. Wéi een "Onkraut" kann een iessen, respektiv wat genee kann een dermat preparéieren, Zalot? Smoothie? Knippercher? Maacht mat beim Wëldkraut-Tour an entdeckt déi positiv Säiten vum grénge Geschier.

Huelt lech deemno e bëssi Zäit, bréngt e Sammelkierfche mat, eng Schéier a vill gutt Laun. Méi brauch ee net fir mam Waasserhaus vu Réiden an der Umweltkommissioun Colmar-Bierg op Entdeckungstour ze goën. Och

schlecht Wieder hält eis net op fir Wëldkraider sammeln ze goen, se uschléissend ze preparéieren an zesummen ze genéissen. Et ass en Erliefnis wou een net nëmme vill bäiléiert mä och déi schéi Géigend ronderem

Colmar-Bierg entdeckt. Plaze si limitéiert dofir meld lech nach virum 5. Mee un. Dir kënnt och gären d'Kanner matbréngen!

**Entdecken Sie bei einem
Spaziergang die Vorzüge
essbarer Wildkräuter**

**7 mai
9h30 – 14h00**

Treffpunkt:
Colmar-Berg, Kulturzentrum

Sprache:
Lu

Anmeldung:
erforderlich bis zum 5. Mai

Kontakt:
T +352 83 55 43 1
colmar@pt.lu

Hinweis:
Sammelkörbchen, Schere und wetterfeste Kleidung mitbringen

Kosten:
10 € - Kinder bis 12 J. gratis

Max. Teilnehmerzahl:
20

Organisator:
Umweltkommission Colmar-Berg,
Maison de l'Eau de l'Attert asbl



KULTURELLE FRÜHLINGSBOTEN IM CUBE 521



Informationen, Karten und das ganze Spielzeitprogramm finden Sie unter

www.cube521.lu | T + 352 521 521

ING

SEO

Gulf

Post

CUBE
521

CUBE 521 | 1-3 Driicht | L-9764 Marnach | Luxembourg
info@cube521.lu | T +352 521 521

Die **Urstimmen** entzündeten am **21. Mai** ein stimmliches Feuerwerk aus Comedy und A-Cappella. In ihrem neuen Programm **Beziehungsweise** verschmelzen sie Szenisches, Textliches und Musikalisches zu einem Guss aus sprühendem Witz und feiner Ironie.

Der Comedian **Torsten Sträter**, bekannt durch zahlreiche Fernsehauftritte und Auszeichnungen (u.a. Jury-Preis beim großen Kleinkunstfestival für Kabarett, Comedy und Musik 2014), präsentiert am **27. Mai** mit **Selbstbeherrschung umständehalber abzugeben** ein Programm aus literarischem Kabarett, Comedy und Poetry-Slam der Spitzenklasse.

Im Rahmen des Klänge Maarnicher Festival 2016: Die begnadeten Pianistinnen **Sabine Weyer & Katarzyna Wieczorek** trumpfen am **29. April** in vollendeter Harmonie mit Klavierkonzerten von Johann-Sebastian Bach auf. Katarzyna Wieczorek ist am **30. April** ein weiteres Mal mit ihrem **Limes Trio** zusammen mit Dimiter Ivanov (Geige) und Ulrich Horn (Cello) zu sehen. Die Musiker des **Ensemble Mouvance** begeistern am **28. Mai** auf der Violine, dem Kornett, der Posaune und dem Klavier mit Werken von Debussy bis Kurt Weill. **Jean Muller** ist am **29. Mai** mit dem dritten von insgesamt vier Konzerten seiner virtuoseren Mozart-Klavierreihe zu Gast.

In einer Koproduktion mit dem Théâtre National du Luxembourg und der Compagnie Ghislain Roussel präsentiert das Cube 521 am **3. Juni** das bewegende Drama **Savannah Bay** von Marguerite Duras mit Marja-Leena Junker & Ludmilla Klejniak, einem Stück auf Französisch über die Erinnerung, zwischen Bühnenwirklichkeit und erhoffter Vergangenheit.

Der außergewöhnliche Schauspieler **Matthias Brandt** (Adolf-Grimme-Preis, Goldene Kamera, Bambi 2012 u.a.) interpretiert am **5. Juni** Hitchcock's filmisches Jahrhundertwerk **Psycho** gemeinsam mit dem Pianisten und Sänger **Jens Thomas** (SWR Jazzpreis, Int. Jazzpreis Nürnberg u.a.). Die gleiche emotionale Wucht des Films bringt Brandt allein mit ausdrucksstarker Stimme, Mimik und Gestik zum Ausdruck.

Die Opera du Trottoir führt am **10. Juni** die Operette **Op der Juegd** von Dicks auf und entschärft in gewohnt lustiger Manier die Diskussion rund um das umstrittene Thema der Jagd.

Am **16. Juni** laden der Autor **Pierre Puth** und der Saxofonist **Paul Dahm** mit **Lëtzebuerg de Lëtzebuenger oder Iwwer den Nuebel vun der Welt** zu einem Exkurs über die luxemburgische Identität ein.

Die Inszenierung **Das kleine Gespenst** der Burghofbühne Dinslaken, nach dem bekannten Kinderbuch von Otfried Preußler, begeistert vom **26. bis zum 28. Juni** mit mitreißender Musik von Markus Reyhani, einem fantasievollen Bühnenbild und stattlichen Kostümen.

Als feuriger Abschluss der Saison 2015/2016 beeindruckten das spanische Ausnahmetalent **Juan Carmona** ("Grand Prix Ziryab des virtuoses 2015" des internationalen Musikrats der UNESCO) und sein Septett am **2. Juli** mit virtuossem Gitarrenspiel und lebendigen Flamenco-Rhythmen.

Ecole de musique du Canton de Redange

PRESENTATION DES DIFFERENTS
INSTRUMENTS PAR LES ENSEIGNANTS ET
LES ELEVES DE L'ECOLE DE MUSIQUE
DU CANTON DE REDANGE



P
O
R

Concerts par les ensembles de flûtes,
de saxophones,
de cuivres,
de clarinettes,
de cordes,
de percussion, ...
dans les différentes salles de l'école

T
E

O
U

Samedi,
le 07 mai 2016

A l'Ecole fondamentale
1, Allée des Tilleuls
de 10h30 à 14h00

V
E
R

T
E



- Présence de magasins de musique, de luthiers,...
- Possibilités d'essayer les différents instruments.

■ Un service boissons et restauration sera assuré tout au long de la porte ouverte.

- Une navette avec le « Jhangeli » sera organisée entre l'école fondamentale et le parking en face du Lycée à partir de 10h00.



P+R Park and Ride

AGENDA

ABRËLL

A PARTIR DU 25.4

de 9h-12h
Moulin de Beckerich - Millenatelier

Cours de calligraphie

Cours données par D. Garrot.
Aucun prérequis demandé
Dates des cours: 25 avril, 9 mai, 23 mai, 13 juin, 20 juin et 4 juillet 2016
Prix: 50 € pour 6 cours
Inscriptions et org.: I. Bernard / d'Millen asbl
T +352 691 510 372 - info@dmillen.lu
www.dmillen.lu

30.04

08h-18h

Fréijoërsmaart Kid's4Fun

Animation an der Groussgaass,
Spiller & Maartstänn



MAILT EIS ÄR MANIFESTATIOUNEN

(Juli bis September 2016)
fir de gratis Agenda eran
op info@artandwise.lu.

Art&Wise hëlt sech d'Recht eng
Préselectioun ze maachen op
Basis vun der Plaz déi iwwreg
bleift.

MEE

01.05

Sportshal Biekerech

Semi-Marathon

01.05

10h-18h
Nidderpallen, rue du Lavoir
& rue des Bottes

Konscht & Hobbymaart

Org.: Nidderpallener Veräiner

01.05-31.10

Op Entdeckung mam Jhangelis-Zichelchen tëschent Biekerich a Maartel

À la découverte avec le train touristique
"Jhangelis" entre Beckerich et Martelange
Du 1er mai jusqu'en octobre tous les dimanches
excepté le 4ème dimanche du mois
Info & Réservation:
Administration Communale Redange
T 23 62 24-1 - info@jhangelis.lu
www.jhangelis.lu

04.05

20h
Sportshal Groussbus

Gala-Concert am Kader vum Jubiläum 160 Joer Groussbusser Musek

Mam Thema "Ab in den Süden"
Direktioun: Pierre Rongvaux
Entrée: 5 € (bis 12 Joer fräi)
www.musek.groussbus.lu

05.05

Parverbandfest

Org.: Parverband Helpert

05.05

10h-3h
Biekerech

42. Landjugenddag

Org.: Landjugend Zenter
www.jongbaueren.lu

05.05

20h
Moulin de Beckerich - Salle Scheier

Jeudi au moulin Le marais de Grendel (F)

Conférence d'Elisabeth Tonglet du
Parc Naturel de la Vallée de l'Attert
Entrée libre et gratuite.
Org.: d'Millen asbl - Infos: I. Bernard
T +352 691 510 372 - info@dmillen.lu
www.dmillen.lu

06.05

Préizerdaul - Fabrik

Chill Out am Bistro

07.-14.-21.05

08h-12h
Op der Schock

Verkauf vu Summerplanzen

www.ods.lu

07.05

14h30

Visite guidée du marais de Grendel (B)

En compagnie d'Elisabeth Tonglet du Parc
Naturel de la Vallée de l'Attert.
Gratuit - Inscription souhaitée pour le 5 mai
auprès d'I. Bernard/Asbl d'Millen
T +352 691 510 372 - info@dmillen.lu
www.dmillen.lu

07.05

Centre Culturel Rammerich

Gala-Concert

Org.: Pompjeesmusik Rammerich

08.05

10h-18h

Grousse Konscht & Handwierkermaart

Fräien Entrée. Erléis fir e gudden Zweck
Org.: Fraën a Mammen aus der Gemeng Sëll

08.05

10h
Centre Camille Ney Ell

KannermaufELL-Tour, Spadséieren an lessen, 5 Gäng

Umeldung vum 11.4-03.05 um
T +352 23 64 01 35
Org.: ELLteren a.s.b.l.

14. & 15.05

Schiefermuseum Uewermartel

Koll an Aktioun

GRATIS Festival mat Concerten, Streetani-
matioun, Konschtexpo, Lokalem Maart, Vegan
Brunch, Dag vun der Lee an Multikulturalitéit
www.kollanaktioun.lu

18.05

9-12h30

Rammericher Maart

22.05

14h - 18h

Invitation aux Musées au Moulin de Beckerich

A partir de 11h: démonstration de coupes
de bois à l'ancienne à l'ancienne scierie de
Beckerich

A 11h et à 14h: visites guidées en F et en L du
site du moulin de Beckerich

A 15h: circuit-découverte des abeilles autour de
l'étang du moulin en L avec monsieur F. Filbg,
apiculteur

A 16h: conférence de madame I. Bernard: "A la
découverte des anciens Métiers du Luxembourg
grâce aux archives" (F)

Entrée libre et gratuite pour toutes les activités

Org.: d'Millen asbl - Infos: I. Bernard
T +352 691 510 372 - info@dmillen.lu
www.dmillen.lu

28.05

Préizerdaul

Public Viewing Champions-League Final, Festsaul

Org.: Dauler Schimmelkëscht

29.05

Fabrik Préizerdaul

Concert des enseignants

Musékschoul Kanton Réiden

JUNI

02.06

20h
Beckericher Mühle - Saal Scheier

Les jeudis au Moulin: "Eine blühende Industrie: Die Luxemburger Rosen gestern. Und heute?"

Ein Vortrag von Mireille Steil & Nicole Trossen (L)
Eintritt frei.
Org.: d'Millen asbl
Infos: J. Schrell - T +352 691 510 370
info@dmillen.lu - www.dmillen.lu

03.06

Préizerdaul - Fabrik

Chill Out am Bistro

04.06

17h30-03h00
Kierch Réiden

Rock un der Atert

TUYS	18h00-18h45
Tëschegas	19h00-19h45
Birdbones	20h00-21h00
Redhills	21h15-22h15
FOX	22h30-23h30
The Distiked	23h45-00h45
Toxkääp	01h00-02h45

Org.: Harmonie St. Cécile Redange/Attart a.s.b.l.
www.reidenermusik.org

04.06

14h

Besichtigung eines privaten Rosengartens in Schrassig

Anmeldung und Information: d'Millen asbl
T +351 691 510 -370/-372 - info@dmillen.lu
www.dmillen.lu

04. & 05.06

4.5. de 11h-01h & 5.5. de 10h-19h

X. Mëttelalterfest mat iwver 70 Stänn

Spektakel an Gaudi ronderëm
d'Buerg zu Useldeng
www.useldengmedieval.lu
Org.: FC Jeunesse Useldange

11.06-03.07

Moulin de Beckerich
Millegalerie

Exposition "Inspirations du Nord"

Sculptures en terre de Steinunn Graas,
originnaire d'Islande. Exposition accessible
du mardi au jeudi de 17h à 21h et du
vendredi au dimanche de 14h à 21h.
Infos: T +352 621 25 29 79
millegalerie@beckerich.lu

12.06

14h-17h
Moulin de Beckerich
Millegalerie

Atelier sculpture en terre

Pour adultes et enfants à partir de 8 ans.
Avec Nicole Huberty. Réalisation d'un
réceptif à rêves, objet inventé et façonné
avec des textures magiques.
Prix: 30 € - Org.: d'Millen asbl
Infos et inscriptions: T +352 621 25 29 79
francoise.bande@beckerich.lu

15.06

09-12h30

Rammericher Maart

18.06

20h

Kapelle am Kahlen- berg in Beckerich

Konzert von André Mergenthaler: Cel-
lo-Loops
Eintritt (Abendkasse): Erwachsene: 15 €
Jugendliche (13-18 Jahre): 7,50 €
Kinder: freier Eintritt
Eine Anmeldung ist erforderlich:
Beckericher Kulturkommission
T +352 23 62 21-1 - manuela.wiltzius@
beckerich.lu

18.06

14h-17h
En Dag an der Natur

Moulin de Beckerich - Autour de l'étang du moulin

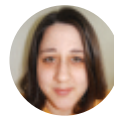
Des sources à la bouteille: un parcours sur
l'eau pour les enfants de 8 à 12 ans dans le
cadre de "En Dag an der Natur"
Visites en L et en F (15 enfants maximum
par groupe) - Gratuit mais inscription
obligatoire pour le 13.06.2016 auprès d'I.
Bernard/Asbl d'Millen: T +352 691 510 372
ou info@dmillen.lu - www.dmillen.lu

REGIONEWS

Nei Psychologin Clinicienne zu Biekerech

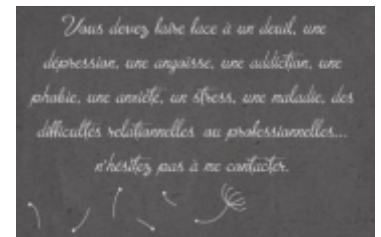
Zu Biekerech am Frisingshaus, direkt vis-à-vis vun der Gemeng, huet sech eng Psychologin Clinicienne & Psychothérapeutin niddergeloes. D'Lindsay Jacquet ass deemno prett seng nei Clienten an engem vertrauleche Kader z'empfanke.

Seng Spezialisatioun: Den Deuil Périnatal



Lindsay Jacquet
Psychologin Clinicienne
& Psychothérapeutin

7, Dikrecherstrooss
L-8325 Beckerich
T +352 671 012 239
lindsay.jacquet@psychologue-beckerich.lu
www.psychologue-beckerich.lu



RIDO
SARL
Christiane

Ridoen
Storen
Raffrollos
Lambrequin
etc...

Telefonische
Rendez-Vous
Och Owes a
Samschdes Moies.
30 Joër Erfahrung
Gratis Devis

Schneider Christiane
6, Batzent - L-8551 Nierden
☎: 23 620 847 - 📠: 26 620 502
info@rido-christiane.lu
www.rido-christiane.lu

Mir hunn och
Gaardestrandkierf

Berodung dohem - Konfektioon op d'Mooss



APPELEZ-NOUS POUR UN
DEVIS GRATUIT
AVEC SIMULATION
T +352 88 82 41

SPÉCIALISTES EN ÉNERGIES RENOUVELABLES DEPUIS 1995



SOLAIRE THERMIQUE



PHOTOVOLTAÏQUE



RÉCUPÉRATION D'EAU DE PLUIE

TOPSOLAR, UN SEUL INTERLOCUTEUR, DE LA CONCEPTION À L'INSTALLATION.



2, am Clemensbongert · L-9158 Heiderscheid · T +352 88 82 41 · grosbusch@topsolar.lu · reiners@topsolar.lu www.topsolar.lu



NERDEN CONSTRUCTIONS



www.nerdenc.lu
Tél.: 26 62 12-58

Constructions • Chapes • Carrelages
Facades • Plafonnages

**Nada Brahma-Praxis
fir Klang- an
Energieheulung**
Nathalie Nalu De Lorenzi

1, Ditzebierg
L-8545 NIEDERPALLEN
Tél: 26 61 02 59 / 621 361 059
klangundenergie@gmail.com
www.klangschalen-therapie.lu

NOTRE SERVICE SALAIRE POUR FACILITER VOTRE QUOTIDIEN !

Calcul et traitement des salaires,
avantages en nature et autres rémunérations.

Déclarations fiscales et sociales.

Tenue des **livres de salaires** et assistance
lors du contrôle fiscal.

Traitement des salaires à **l'étranger**.

Tous traitements en relation avec
le salaire (congs extraordinaires ;
chômage intempéries ; déclarations
ADEM ; etc.).



**Fiduciaire
interrégionale** s.a.
fiduciaire comptable

Secrétariat social / comptabilité / bilans /
déclarations fiscales / conseil fiscal / démarches
administratives / demande de subventions /
traitement de la TVA internationale

14, Hauptstrooss L-8720 Rippweiler
t +352 23 62 33-1 f +352 23 62 33-29
fiin@pt.lu